

RAČTE VSTOUPIT DO DIVADLA
PLEASE ENTER OUR THEATRE



Árál. české zem. divadlo v Praze.
Národní divadlo.

Des v úterý dne 25. prosince 1897.

Mimo předplacení.

Ve prospěch
polku českých žurnalistův a Pensijního fondu Spolku českých žurnalistův.

Poprvé.

ŠÁRKA.

Způsobena u třech jednáních.
 Napsala Anetka Schulcova. Hra byla složila **Zdeněk Fibich**. Vznášel regisseur pan Ad. Krüsing.
 Ede první kapotník pan Alois Fibich.
Novou dekoraci v III. jednání: Skláňasí údolí na lovu kříšku Vitavy, odmaloval pan Robert Holzer, malíř
 Národního divadla.
Nové obleky st. úguriu místra Alfrádlého Aleše zhotovily v dílnách Národního divadla pod dohledem
 vrchního gardesoliera pana J. Šilhavého

OSOBY:

Alfr. Čermák	p. Tikharia	Štefán	M. Hájkova
Emil, vrah	„ „	Milada	L. Boletova
Alfr. st.	„ „	Želka	pl. úředník
Alfr. st.	p. Kliment	Želka	pl. úředník
Alfr. st.	M. K. Jaromír	Želka	pl. úředník
Alfr. st.	pl. Šebestý	Želka	pl. úředník
Alfr. st.	pl. Pátek	Želka	pl. úředník

První jednání v úterý dne 25. prosince 1897.
Začátek o 7. hodině. **Konec po půl 10. hod.**
 Pravidelně (operní) opeň muž v král. usazení zveřejněn a Národního divadla.
 M. K. Jaromír, pl. úředník.

Žitva ve středu dne 29. prosince 1897.
Začátek o 3. hodině.
Představení pro lid.

Perníková chaloupka
Nevěrná. — Po stopě zločinu.
 63. hra
 1. část v předplacení

FOYER

KOSTÝMY / COSTUMES

Kostým Emy Destinnové pro roli Mařenky z inscenace opery B. Smetany *Prodaná nevěsta*. Praha, Národní divadlo, 1892, potištěná tkanina s aplikovanými stuhami a tkanicemi, tkanina s vytkávaným vzorem a vyšivaná porta. Národní muzeum – Divadelní oddělení, H6D-5301, 5296

Costume for Ema Destinnová for the role of Mařenka from a production of B. Smetana's opera *The Bartered Bride*, Prague, National Theatre, 1892, printed fabric with appliqué ribbons and laces, woven pattern fabric and embroidered porta



Kostým pro roli Kecala z opery B. Smetany *Prodaná nevěsta*. Praha, Prozatímní divadlo, b. d. (1866–1883), keprová tkanina, kovové knoflíky, plst', stuhu, textilní květiny. Národní muzeum – Muzeum Bedřicha Smetany, TP 248

Costume for the role of Kecal from B. Smetana's opera *The Bartered Bride*, Prague, Provisional Theatre, undated (1866–1883), twill fabric, metal buttons, felt, ribbons, fabric flowers, National Museum – Bedřich Smetana Museum

Kostým pro roli Vaška z opery B. Smetany *Prodaná nevěsta*. Praha, Prozatímní divadlo, b. d. (1866–1883), sukno s barevným prošitím, useň, kovové knoflíky. Národní muzeum – Muzeum Bedřicha Smetany, TP 244, 246, 247

Costume for the role of Vašek from B. Smetana's opera *The Bartered Bride*, Prague, Provisional Theatre, undated (1866–1883), cloth with coloured stitching, buckskin, metal buttons, National Museum – Bedřich Smetana Museum





Kostým Viléma Heše pro roli Mefistofela z opery Ch. Gounoda *Faust a Markéta*. Praha, Národní divadlo, nezjištěná inscenace z konce 19. století, atlasová a sametová tkanina s výšivkou, pletenina, useň, kov – alpaka. Národní muzeum – Divadelní oddělení, H6D-5310

Vilém Heš's costume for the role of Mephistopheles from Ch. Gounod's *Faust*

Prague, National Theatre, an unidentified production from the late 19th century, satin and velvet fabric with embroidery, knitwork, buckskin, metal – alpaca

Kostým Emy Destinnové pro roli Alžběty z opery R. Wagnera *Tannhäuser*. Praha, Národní divadlo, 1903 nebo 1912, vzorovaná tkanina s aplikovanými prýmky a perlami. Národní muzeum – Divadelní oddělení, H6D-5293

Ema Destinnová's costume for the role of Elizabeth from R. Wagner's *Tannhäuser*, Prague, National Theatre, 1903 or 1912, patterned fabric with appliqué braids and pearls



CO JE CEDULE / WHAT IS A PLAYBILL



Cedule k představení hry W. Shakespeara *Veselé ženy Vindsorské*. Praha, Prozatímní divadlo, 1874. Národní muzeum – Divadelní oddělení, H6C-179

Playbill for a performance of W. Shakespeare's play *The Merry Wives of Windsor*. Prague, Provisional Theatre, 1874

Cedule ke slavnostnímu představení opery B. Smetany *Libuše*. Praha, Národní divadlo, 1896. Národní muzeum – Divadelní oddělení, H6C-31983

Playbill for a gala performance of B. Smetana's opera *Libuše*. Prague, National Theatre, 1896

Cedule ke slavnostnímu představení opery B. Smetany *Prodaná nevěsta*. Praha, Národní divadlo, 1891. Národní muzeum – Divadelní oddělení, H6C-17216

Playbill for a gala performance of B. Smetana's opera *The Bartered Bride*. Prague, National Theatre, 1891

Cedule k představení hry W. Shakespeara *König Richard II.* Praha, Neues deutsches Theater, 1888. Národní muzeum – Divadelní oddělení, H6C-28430

Playbill for a performance of W. Shakespeare's play *King Richard II.* Prague, Neues deutsches Theater, 1888

Cedule ke slavnostnímu představení opery A. Franchettiho *Asrael*. Praha, Národní divadlo, 1891. Národní muzeum – Divadelní oddělení, H6C-32135

Playbill for a gala performance of A. Franchetti's opera *Asrael*. Prague, National Theatre, 1891

Cedule k představení opery G. Bizeta *Carmen*. Praha, Městské divadlo Královských Vinohradů, 1910. Národní muzeum – Divadelní oddělení, H6C-22229

Playbill for a performance of G. Bizet's opera *Carmen*. Prague, Municipal Theatre in Královské Vinohrady, 1910

Cedule k představení pohádky Z. Uhlířové-Štětkové *Čertův mlýn*. Praha, Lidové divadlo Urania, 1927. Národní muzeum – Divadelní oddělení, H6C-3705

Playbill for a performance of the fairy tale *The Devil's Mill* by Z. Uhlířová-Štětková. Prague, Urania People's Theatre, 1927

České a německé návěští k představení hry A. Kotzebua *Spiknutí na Kamčatce* (*Der Verschwörung auf Kamtschatka*). Praha, Stavovské divadlo, 1824. Národní muzeum – Divadelní oddělení, H6C-36296

Notice in Czech and German for a performance of A. Kotzebue's play *The Kamchatka Conspiracy*. Prague, the Estates Theatre, 1824

Návěští k představení hry J. J. Kolára *Dejte mi čamaru*. Praha, Prozatímní divadlo, 1881. Národní muzeum – Divadelní oddělení, H6C-36409

Notice for a performance of J. J. Kolár's play *Give me my patriot's coat*. Prague, Provisional Theatre, 1881

Návěští o změně – uzavření divadla. Praha, Prozatímní divadlo, 1867. Národní muzeum – Divadelní oddělení, H6C-17859

Change notice – theatre closure. Prague, Provisional Theatre, 1867

Beneficiantská pozvánka Václava Schmillera na představení hry R.-Ch.-G. Pixérécourta *Pes Aubriho de Mont Didier*. Praha, Stavovské divadlo, 1839. Národní muzeum – Divadelní oddělení, H6C-36081

Patron's invitation of Václav Schmillier to a performance of R.-Ch.-G. Pixérécourt's play *Aubri de Mont Didier's Dog*. Prague, the Estates Theatre, 1839

Beneficiantská pozvánka Anny Kolárové na premiéru hry V. K. Klicpery *Česká Meluzina*. Praha, Stavovské divadlo, 1847. Národní muzeum – Divadelní oddělení, H6C-36109

Patron's invitation of Anna Kolárova to the premier of V. K. Klicpera's play *The Bohemian Melusine*. Prague, the Estates Theatre, 1847



Anonce na představení hry W. Shakespeara *Sen noci Svatojanské*. Praha, Stavovské divadlo, 1860. Národní muzeum – Divadelní oddělení, H6C-25824

Annotation for a performance of W. Shakespeare's *A Midsummer Night's Dream*. Prague, the Estates Theatre, 1860

Anonce na představení hry E. Raupacha *Der Müller und sein Kind*. Praha, Stavovské divadlo, 1832. Národní muzeum – Divadelní oddělení, H6C-17526

Annotations for a performance of E. Raupach's play *Der Müller und sein Kind*. Prague, the Estates Theatre, 1832

CEDULE A CEDULÁŘI / PLAYBILLS AND VEXILLATORS

Vincenc Morstadt: Stavovské divadlo, kolem roku 1830, perokresba. Muzeum hlavního města Prahy, H 132794

Vincenc Morstadt: the Estates Theatre, around 1830, pen and ink drawing. The City of Prague Museum



Pohled na Prašnou bránu na Starém Městě pražském. Lept Antonína Pucherny, Praha, 1799. Muzeum hlavního města Prahy, H 163678

View of the Powder Tower in Prague Old Town. Etching by Antonín Pucherna, Prague, 1799. The City of Prague Museum

Průhled Malým náměstím na Starém Městě pražském z jihu. Lept Filipa a Františka Hegerů, Praha, 1796. Muzeum hlavního města Prahy, H 132837

View from the south through the Small Square in Prague Old Town. Engraving by Filip a František Heger, Prague, 1796. The City of Prague Museum

Pohled na severní stranu Křížovnického náměstí na Starém Městě. Mědiryt Friedricha Bernharda Wenera, Augsburg, asi 1740. Muzeum hlavního města Prahy, H 61717

View of the northern side of Crusader Square in the Old Town. Copperplate engraving by Friedrich Bernhard Werner, Augsburg, around 1740. The City of Prague Museum

Pohled na východní a jižní stranu Staroměstského náměstí. Mědiryt Friedricha Bernharda Wenera, Augsburg, asi 1740. Muzeum hlavního města Prahy, H 61709

View of the eastern and southern sides of the Old Town Square. Copperplate engraving by Friedrich Bernhard Werner, Augsburg, around 1740. The City of Prague Museum

Pohled na horní Malostranské náměstí. Mědiryt Friedricha Bernharda Wenera, Augsburg, asi 1740. Muzeum hlavního města Prahy, H 61687

View of the upper part of the Small Town Square. Copperplate engraving by Friedrich Bernhard Werner, Augsburg, around 1740. The City of Prague Museum

Báseň ceduláře Jakoba Nickela k rozloučení s publikem na konci sezony ve Znojmě v roce 1839. Jihomoravské muzeum ve Znojmě, Ld 772/3

Poem by vexillator Jakob Nickel giving a season's farewell to the public in Znojmo in 1839. South Moravian Museum in Znojmo

První strana libreta k inscenaci opery *Tullo Ostilio*, oznamující v italštině a němčině, ve kterých dnech se opera bude hrát a kde budou umístěny divadelní cedule. Praha, Šporkovské divadlo, 1727. Národní muzeum – Divadelní oddělení, T 11035

First page of the libretto for a production of *Tullo Ostilio*, announcing in Italian and German on which days the opera will be played and where theatre playbills will be placed. Prague, Špork Theatre, 1727

Veršované přání publiku do nového roku od ceduláře Josepha Kramera. Brno, b. d., nejdříve 1793. Pro zpěv se na ceduli uvádí incipit nápěvu *Wer niemals einen Rausch hat g'habt* ze singspielu V. Müllera *Das neue Sonntagskind* (premiéra 1793). Moravské zemské muzeum, Brno, Oddělení dějin hudby, C 1/3

New Year's greetings in verse to the public from vexillator Josef Kramer. Brno, undated, but no earlier than 1793. For singing, the playbill shows the incipit of the tune *Wer niemals einen Rausch hat g'habt* from the singspiel by V. Müller *Das neue Sonntagskind* (première 1793). Moravian Museum, History of Music Department

Beneficiantská pozvánka Františka Karla Kolára na představení hry O. Redwitze *Filipina Velserová*. Praha, Stavovské divadlo, 1860. Národní muzeum – Divadelní oddělení, H6C-36037

Patron's invitation of František Karel Kolár to a performance of O. Redwitz's play *Filipina Velserová*. Prague, the Estates Theatre, 1860



Beneficiantská pozvánka Hynka Brinkeho na představení hry J. Nestroye *Zlý duch Lumpacivagabundus*. Praha, Stavovské divadlo, 1835. Národní muzeum – Divadelní oddělení, H6C-36063

Hynek Brinke's Beneficiary Invitation to the Performance of J. Nestroy's play *The Bad Spirit of Lumpacivagabundus*. Prague, the Estates Theatre, 1835

SÁL / AUDITORIUM

BUSTY A NÁPOVĚDNÍ BUDKA / BUSTS AND PROMPT CORNER

Milan Drahoňovský: František Škroup, b. d., sádra. Národní muzeum – Divadelní oddělení, H6D-5747

Milan Drahoňovský: František Škroup, undated, plaster

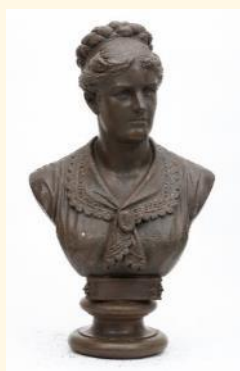


Vilém Amort: František Ladislav Rieger, 1903, patinovaná sádra. Národní muzeum – Divadelní oddělení, H6D-5765

Vilém Amort: František Ladislav Rieger, 1903, patinated plaster

Karel Hladík: Jindřich Mošna, b. d., voskovaná sádra. Národní muzeum – Divadelní oddělení, H6D-5837

Karel Hladík: Jindřich Mošna, undated, waxed plaster



Nezjištěný autor: Otýlie Sklenářová-Malá, b. d., patinovaná sádra. Národní muzeum – Divadelní oddělení, H6D-5748

Unidentified artist: Otýlie Sklenářová-Malá, undated, patinated plaster

Jan Marek: František Adolf Šubert, b. d., pálená hlína. Národní muzeum – Divadelní oddělení, H6D-5663

Jan Marek: František Adolf Šubert, undated, fired clay





Jan Jiříkovský: Ladislav Stroupežnický, b. d., bronz. Národní muzeum – Divadelní oddělení, H6D-2938

Jan Jiříkovský: Ladislav Stroupežnický, undated, bronze

Jan Štursa: Hana Kvapilová, b. d., patinovaná sádra. Národní muzeum – Divadelní oddělení, H6D-5721

Jan Štursa: Hana Kvapilová, undated, patinated plaster



Jaroslav Hruška: Vendelín Budil, b. d., bronzovaná sádra. Národní muzeum – Divadelní oddělení, H6D-5652

Jaroslav Hruška: Vendelín Budil, undated, bronzed plaster

Václav Vokálek: Jaroslav Ježek, b. d., sádra. Národní muzeum – Divadelní oddělení, H6p-792/57

Václav Vokálek: Jaroslav Ježek, undated, plaster



Otakar Švec: Anna Sedláčková, 1927, bronz. Národní muzeum – Divadelní oddělení, H6D-2961

Otakar Švec: Anna Sedláčková, 1927, bronze

Nápovědní budka ochotnického spolku z Radnice u Rokycan, pozinkovaný plech, b. d. Národní muzeum – Divadelní oddělení, H6p-6/2012

Prompt corner of the amateur company from Radnice u Rokycan, galvanised sheet metal, undated



NEJSTARŠÍ CEDULE / OLDEST PLAYBILLS

VITRINA / SHOWCASE

Periocha *Constantinus* k představení nezjištěného řádového divadla, 1642.
Národní muzeum – Divadelní oddělení, H6C-33588

Periocha *Constantinus* for a performance of an unknown order theatre, 1642



Periocha k představení *Laurentius Justinianus, Der grosse Patriarch zu Venedig*. Chomutov, akademické gymnázium při jezuitské koleji sv. Ignáce, 1654. Národní muzeum – Divadelní oddělení, H6C-37157

Periocha for a performance of *Laurentius Justinianus, Der grosse Patriarch zu Venedig*. Chomutov, academic grammar school at the Jesuit College of St. Ignatius, 1654

Programový sešit k představení *Die glückselige Eyffersucht zwischen Roderich und Delmiren*. Praha, Šporkovské divadlo, 1713. Národní muzeum – Divadelní oddělení, H6p-1/84

Programme notebook for a performance of *Die glückselige Eyffersucht zwischen Roderich und Delmiren*. Prague, Špork Theatre, 1713



Cedule k představení *Die Beuntreute Liebe des Trojanischen Fürsten Aeneas gegen die Carthaginensische Königin Dido*. Praha, divadlo v Manhartském domě, 1718. Národní muzeum – Divadelní oddělení, H6C-33594

Playbill for a performance of *Die Beuntreute Liebe deß Trojanischen Fürsten Aeneas gegen die Carthaginensische Königin Dido*. Prague, Manhart House theatre, 1718



Cedule k představení *Das Leben und Todt deß berühmten Ertz-Zauberes Doctor Joannis Fausti*. Praha, divadlo v Manhartském domě, 1719. Národní muzeum – Divadelní oddělení, H6C-33596

Playbill for a performance of *Das Leben und Todt deß berühmten Ertz-Zauberes Doctor Joannis Fausti*. Prague, Manhart House theatre, 1719



Cedule k představení *Der rasende Capitain und kluge Hanß-Wurst*. Praha, divadlo v Manhartském domě, 1720. Národní muzeum – Divadelní oddělení, H6C-33597

Playbill for a performance of *Der rasende Capitain und kluge Hanß-Wurst*. Prague, Manhart House theatre, 1720

Cedule k představení *Das grosse steinerne Gastmahl*. Praha, divadlo v Manhartském domě, 1723. Národní muzeum – Divadelní oddělení, H6C-33598

Playbill for a performance of *Das grosse steinerne Gastmahl*. Prague, Manhart House theatre, 1723



Cedule k představení *Die Preiß-Würdigste Lebens-Geschichte und der Glorreichen Marter-Todt des Heiligen Wenceslai Herzogen und Ersten Königs in Böhmen*. Praha, divadlo v Manhartském domě, 1729. Národní muzeum – Divadelní oddělení, H6C-33600

Playbill for a performance of *Die Preiß-Würdigste Lebens-Geschichte und den Glorreichen Marter-Todt des Heiligen Wenceslai Herzogen und Ersten Königs in Böhmen*. Prague, Manhart House theatre, 1729

Cedule k představení her *Hatmatilka neb Ženich jakožto Čzepeční palička, Bázlivec neb Alyter Kvályter a Sedlská svadba*. Praha, Vlastenské divadlo na Koňském trhu (Bouda), 1788. Národní muzeum – Divadelní oddělení, H6C-33606

Playbill for a performance of the plays *Hatmatilka neb Ženich jakožto Čzepeční palička, Bázlivec neb Alyter Kvályter a Sedlská svadba*. Prague, The Patriotic Theatre at the Horse Market, 1788



Periocha k představení *Spiritus Amplior Danielis Prophetae*, autor textu jezuita Václav Hermann. Brno, u příležitosti moravského zemského sněmu hráno na třípatrovém jevišti a za účasti 569 účinkujících, 1659. Muzeum Brněnska, Knihovna Benediktinského opatství Rajhrad, R – P.I.d. 1a, přív.11

Periocha for a performance of *Spiritus Amplior Danielis Prophetae*, author of the text the Jesuit Václav Hermann. Brno, on the occasion of the Moravian Provincial Assembly played on a three-storey stage and with the participation of 569 performers, 1659. Brno region Museum, Library of the Benedictine Abbey at Rajhrad

Rukopisné scenarium hry *Die beglückte Unmöglichkeit in Ernelinden, Princessin von Alcorte, sorgsamb vergnüegter Brauth erwisen*. Slavatovský zámek v Jindřichově Hradci, hráli příslušníci místního dvora a hořtátu, 1673. Moravský zemský archiv v Brně, G 1 Bočkova sbírka, inv. č. 12265/4, kart. č. 64

Handwritten scenario of the play *Die beglückte Unmöglichkeit in Ernelinden, Princessin von Alcorte, sorgsamb vergnüegter Brauth erwisen*. Slavatov Chateau in Jindřichův Hradec, played by members of the local court and society, 1673. The Moravian Provincial Archives in Brno, G 1 Boček Collection



Český rukopisný záznam periochy *Nejvyššího pána města Silene mezi cerou a jedovatým hadem veselý počátek a smutné skonání* k představení žáků piaristického gymnázia, pojednávajícímu o svatém Jiří. Lipník nad Bečvou, 1681. Státní okresní archiv Přerov, Sbíрка archiválií Piaristé, Lipník nad Bečvou (nezpracováno)

Czech manuscript record of the periocha of *Supreme Lord of the City of Silene Between Daughter and the Poisonous Snake – A Merry Beginning and Sad Ending* a performance by the Pupils of the Piarist Grammar School on Saint George. Lipník nad Bečvou, 1681. State District Archives in Přerov, Piarist Archive Collection, Lipník nad Bečvou

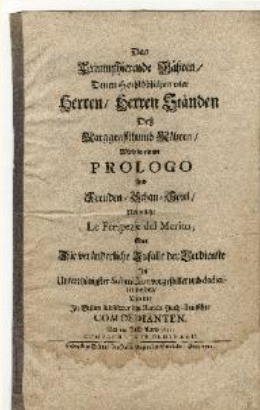


Příležitostná báseň *Nichts, zur Nestors-Zeit* herce a básníka Johanna Valentina Petzolda (tvůrce komické postavy zvané Kilian Brustfleck) na počest Moravského královského tribunálu, kdy účinkovala eggenberská herecká společnost. Brno, 1693. Muzeum Brněnska, Knihovna Benediktinského opatství Rajhrad, R. e. 45, přív. 9

Occasional poem *Nichts, zur Nestors-Zeit* by actor and poet Johann Valentin Petzold (creator of the comic character called Kilian Brustfleck) in honour of the Moravian Royal Tribunal, where the Eggenberg acting company performed. Brno, 1693. Brno region Museum, Library of the Benedictine Abbey at Rajhrad

Veršovaný holdovací prolog *Das Triumphierende Mähren* věnovaný stavům markrabství moravského, společně s intrikovou hauptakcí *Le Peripezie des Merito, oder Die veränderliche Zufälle der Verdienste*. Brno, 1721 (herecká společnost Antona Josepha Geißlera). Státní okresní archiv Olomouc, Archiv města Olomouce, Zlomky registratur 1426–1786, č. 808, sign. 25/VII, kart. 30

A verse tribute prologue *Das Triumphierende Mähren* dedicated to the states of the Margraviate of Moravia, together with the intriguing main event *Le Peripezie des Merito, oder Die veränderliche Zufälle der Verdienste*. Brno, 1721 (Anton Joseph Geißler acting company). Olomouc State District Archives, Olomouc City Archives, Fractions of registers 1426–1786, Inv. No. 808



PANELY / PANELS

Giuseppe Galli-Bibiena: návrh dekorace pro inscenaci opery J. J. Fuxe *Costanza e Fortezza* na Pražském hradě, 1723, rytina, rytci J. J. Lidl a J. W. Heckenauer. Národní muzeum – Divadelní oddělení, H6D-626

Giuseppe Galli-Bibiena: decoration design for the production of J. J. Fux's opera *Costanza e Fortezza* at Prague Castle, 1723, engraving by J. J. Lidl and J. W. Heckenauer

Satirický leták s vyobrazením anglického principála Thomase Sackvilla v kostýmu Pickelheringa, 1621. Jako „vážený obchodník“ se železem prodává do Prahy příslušná náčiní v době tzv. protestantského „pražského obrazoborectví“ za Friedricha Falckého. Herzog Anton Ulrich-Museum Braunschweig – Kunstmuseum des Landes Niedersachsen, FB 3.XVII, 2

A satirical leaflet depicting the English principal Thomas Sackville in the costume of Pickelhering, 1621. As an "esteemed man of commerce" in iron, he sells the appropriate tools to Prague at the time of the so-called Protestant "Prague Iconoclasm" under Friedrich Palatinate. Herzog Anton Ulrich-Museum Braunschweig – Kunstmuseum des Landes Niedersachsen



Hrabě František Antonín Špork (1662–1738), významný mecenáš divadla, který se zasloužil o pravidelný provoz italské opery na svém panství v Kuksu a v Praze. Portrét v 73 letech. 1735, E. J. Haas, mědirytina. Národní galerie, sbírka grafiky a kresby. Fotografie © Národní galerie Praha, 2005

Count František Antonin Špork (1662–1738), a major patron of the theatre, who undertook regular performances of Italian opera at his estate in Kuks and in Prague. Portrait at the age of 73. 1735, E. J. Haas, copperplate engraving. National Gallery in Prague, graphic and drawings collection Fotografie © Národní galerie Praha, 2005

Italsko-německé libreto k inscenaci opery *Orlando furioso* (titulní strana, dedikace a obsazení) uvádí jako impresária Antonia Peruzziho, jenž operu věnoval šlechtě královského města Prahy. Praha, Šporkovské divadlo, 1724. Zámecká knihovna Křimice (fond spravuje Knihovna Národního muzea, oddělení zámeckých knihoven), sign. 3186

The Italian-German libretto for a production of the opera *Orlando furioso* (title page, dedication and cast) features Antonio Peruzzi as impresario, who dedicated the opera to the nobility of the royal city of Prague. Prague, Špork Theatre, 1724. National Museum Library

Karikatura benátského pěvce, libretisty a impresária italské opery Antonia Denzia (1689–po 1763), který jako první divadelní ředitel v českých zemích dlouhodobě udržel provoz italské operní společnosti ve veřejně přístupném divadle. Perokresba (*Toni Dentio*) je součástí sbírky *Album di caricature di Anton Maria Zanetti*. Venezia, © Fondazione Giorgio Cini

Caricature of the Venetian singer, librettist and impresario of Italian opera Antonio Denzio (1689 – after 1763), who was the first theatre director in the Czech Lands to sustain the

production of an Italian opera company in a public theatre over a period of time. This pen drawing (*Toni Dentio*) is part of the collection *Album di caricature di Anton Maria Zanetti*. Fondazione Giorgio Cini, Venice



Italsko-německé libreto k inscenaci opery *Il confronto dell'amor coniugale* obsahuje v osmém výstupu 2. dějství árii Messaliny v češtině, přednesla italská pěvkyně Teresa Peruzzi. Šporkovské divadlo, 1727 (impresário Antonio Denzio), Národní muzeum – Divadelní oddělení, T 11034

The Italian-German libretto for the opera *Il confronto dell'amor coniugale* contains the aria of Messalina in Czech in the eighth scene of Act

2, which was performed by Teresa Peruzzi, an Italian singer. Špork Theatre, 1727 (impresario Antonio Denzio)

Titulní strana, seznam účinkujících a první výstup druhého dějství, který obsahuje českou árii Kolombíny v kostýmu „české šenkýřky“, z libreta pantomimy *Die Liebs-Raserey der Colombina*, hudbu zkomponoval svatovítský hudebník Josef Antonín Sehling. Praha, Divadlo v Kotcích, 1754. Zámecká knihovna Křimice (fond spravuje Knihovna Národního muzea, oddělení zámeckých knihoven), sign. 3129, přív. 4

The title page, list of performers, and the first scene of the second act, which contains the aria in Czech of Kolombína in the costume of a "Bohemian innkeeper", from the libretto of the pantomime *Die Liebs-Raserey der Colombina*, composed by St. Vitus musician Josef Antonín Sehling. Prague, Kotce Theatre, 1754. National Museum Library

Titulní strana, seznam účinkujících a začátek intermezza z českého libreta *Arien, welche in dem Böhmischen intermezzo genannt: Zamilovaný Ponocnej, von den Italienischen Virtuosen gesungen werden* (impresário Gaetano Molinari). Praha, Divadlo v Kotcích, 1763. Zámecká knihovna Křimice (fond spravuje Knihovna Národního muzea, oddělení zámeckých knihoven), sign. 3139

Title page, list of performers and beginning of the intermezzo from the Czech libretto *Arien, welche in dem Böhmischen intermezzo genannt: Enamoured Ponocnej, von den Italienischen Virtuosen gesungen werden* (impresario Gaetano Molinari). Prague, Kotce Theatre, 1763. National Museum Library

Cedule k představení pantomimy s českými áriemi *Der verliebte Nachtwächter*, poznámka na ceduli upozorňuje, že „hra bude představována osobami, jež jsou české řeči zcela neznalé“. Brno, 1767 (Bádenská společnost německých herců, ředitel Johann Matthias Menninger). ÖTM PA_RaraU1888, KHM-Museumsverband, Theatermuseum Wien

Playbill for a performance of a pantomime with Czech arias *Der verliebte Nachtwächter*, a note on the playbill points out that "the play will be performed by people who are entirely ignorant of the Czech language". Brno, 1767 (Baden Society of German Actors, Johann Matthias Menninger, Director). Theatermuseum Wien, Programmarchiv

Titulní strana operního libreta k pražskému provedení italského intermezza *La serva padrona* skladatele G. B. Pergolesiho. Praha, Divadlo v Kotcích, 1747 (impresárió Philipp Nicolini).
Knihovna Národního muzea, 57 B 10

The title page of the opera libretto for the Prague performance of the Italian intermezzo *La serva padrona* by composer G. B. Pergolesi. Prague, Kotce Theatre, 1747. National Museum Library

Rub a líc cedule benátského loutkáře Girolama Renziho s oznámením v italštině a němčině, dosud jediný známý soupis repertoáru loutkáře z této doby. Praha, 1777/78. Národní archiv, ČG-Publ 1774–83, č. 1275, sign. B 11/62, kart. 610

The reverse and face of Venetian puppeteer Girolam Renzi's playbill with an announcement in Italian and German, the only known puppeteer's repertoire from this period. Prague, 1777/78. National Archives, Fund Czech Gubernium – Publikum, 1774–83

Cedule k představení francouzského loutkáře a mechanika Jean-Claude Pierra a jeho společníka Degabriela, kteří předváděli pohyblivé figury a objekty. Praha, dům U Železných dveří, 1791. Strahovská knihovna – Královská kanonie premonstrátů na Strahově, fond Divadelní cedule, ACh I 11/75

Playbill for a performance of the French puppeteer and mechanic Jean-Claude Pierre and his companion Degabriel to demonstrate moving figures and objects. Prague, House At the Iron Door, 1791. Strahov Library – Royal Canonry of Premonstratensians at Strahov

Cedule k představení českého loutkáře Jana Jiřího Bráta, vedle německého čtyřaktového alegorického dramatu *Doktor Faust* ohlašuje českou dohru *Kmotr Mrdilek a kmotr Čuchálek*. Olomouc, divadelní sál U Zlatého hroznu, 1804, Národní muzeum – Divadelní oddělení, H6p-17/98

Playbill for a performance by the Czech puppeteer Jan Jiří Brát, announcing in addition to the German four-act allegorical drama *Dr. Faust*, the Czech epilogue *Godfather Mrdilek and godfather Čuchálek*. Olomouc, Theatre At the Golden Grape, 1804



Cedule k premiéře inscenace *Denkmal der Tapferkeit und Heldenmuths der Böhmen. Albrechten Herzogen von Friedland errichtet von einem edlen Patrioten*. Praha, Divadlo v Kotcích, 1780 (ředitel Karl Wahr). Státní oblastní archiv Praha, Rodinný archiv Valdštejnů, Mnichovo Hradiště, č. 2002, sign. A II – 490/102, autografy

Playbill for the première production of *Denkmal der Tapferkeit und Heldenmuths der Böhmen. Albrechten Herzogen von Friedland errichtet von einem edlen Patrioten*. Prague, Kotce Theatre, 1780 (Karl Wahr, Director). State Regional Archives Prague, Wallenstein Family Archive, Mnichovo Hradiště, Inv. No. 2002, sign. A II – 490/102, autographs

Cedule ke slavnostnímu představení *Albrecht Herzog zu Friedland*. Cheb, redutní sál v bývalé staré radnici, 1787 (ředitel společnosti Anton Faller). Státní okresní archiv Cheb, fond 1, kart. 250, fasc. 327, složka A 952/1

Playbill for a gala performance of *Albrecht Herzog zu Friedland*. Cheb, the dance hall in the former Old Town Hall, 1787 (Anton Faller, director of the company). Cheb State District Archive

Cedule k premiéře představení *Libussa erste Herzogin in Böhmen*. Cheb, městský sál, 1815 (ředitel Joseph Tazlar). Státní okresní archiv Cheb, fond 1, kart. 251, fasc. 327, složka A 955

Playbill for the première of *Libussa erste Herzogin in Böhmen*. Cheb, Town Hall, 1815 (Joseph Tazlar, Director). Cheb State District Archive

Cedule k premiéře představení *Přemysl, der Mann am eisernen Tisch im Dorfe Staditz oder Die Wahl des ersten böhmischen Herzogs*. Cheb, městský sál, 1846 (ředitel Joseph Siege). Státní okresní archiv Cheb, fond 1, kart. 254, fasc. 327, složka A 959

Playbill for the première of *Přemysl, der Mann am eisernen Tisch im Dorfe Staditz oder Die Wahl des ersten böhmischen Herzogs*. Cheb, Town Hall, 1846 (Joseph Siege, Director). Cheb State District Archive



Libreto italské opery *Praga nascente da Libussa, e Primislao* (Praha Libuší a Přemyslem zrozená). Impresárió a zároveň autor libreta Antonio Denzio vyhlásil na titulní straně ukončení stagiony a údajně poslední, 57. inscenaci, kterou pro Prahu připravil. Praha, Šporkovské divadlo, jaro 1734. Knihovna Národního muzea, 57 B 27

Libretto of the Italian opera *Praga nascente da Libussa, e Primislao* (Prague, born of Libuše and Přemysl). On the title page impresario and also author of the libretto Antonio Denzio announced the end of the stagione and allegedly the last, 57th, production he had prepared for Prague. Prague, Špork Theatre, 1734. National Museum Library

Podobizna vojevůdce a politika Albrechta z Valdštejna, mědirytina, údajně dle malby A. van Dycka. Státní oblastní archiv Praha, Rodinný archiv Valdštejnů, Mnichovo Hradiště, č. 2002, sign. A II – 490/101, autografy

Portrait of the military leader and politician Albrecht of Wallenstein, copperplate, allegedly from a painting by A. van Dyck. State Regional Archives Prague, Wallenstein Family Archive, Mnichovo Hradiště, Inv. No. 2002, sign. A II – 490/101, autographs

Cedule k představení komické opery *Lo Speciale oder Der Apothecker* (C. Goldoni, D. Fischietti). Praha, Divadlo v Kotcích, 1756 (impresárió Giuseppe Locatelli). Archiv Pražského hradu, Sběrka hudebnin Knihovny Metropolitní kapituly u sv. Víta v Praze, 1709/24

A playbill for a performance of the comic opera *Lo Speciale oder Der Apotheker* (C. Goldoni, D. Fischietti). Prague, Kotce Theatre, 1756 (impresario Giuseppe Locatelli). Prague Castle Archives, Sheet Music Collection of the Metropolitan Chapterhouse Library at St. Vitus in Prague

Titulní strana italsko-německého libreta *Lo Speciale oder Der Apotheker*. Drážďany, dvorní opera, 1755. Libreto bylo vytištěno v Drážďanech, kde Locatelli v letních měsících zajišťoval operní provoz. Místo vydání „Dresda“ je na titulní straně rukou hraběte Jana Josefa z Vrtby ml. škrtnuto a opraveno na „Praga“. Zámecká knihovna Křimice (fond spravuje Knihovna Národního muzea, oddělení zámeckých knihoven), 3131

The title page of the Italian-German libretto of the same name. Dresden, Court Opera, 1755. The libretto was printed in Dresden, where Locatelli arranged opera during the summer months. On the title page the place of publication of "Dresda" is deleted and corrected to "Praga" in the hand of Count Jan Josef of Vrta the Younger. National Museum Library



Cedule k představení komické opery *Il Mondo alla roversa oder Die verkehrte Welt* (C. Goldoni, B. Galuppi). Praha, nově upravené divadlo Pražského hradu, 1754 (impresario Giuseppe Locatelli). Archiv Pražského hradu, Sběrka hudebnin Knihovny Metropolitní kapituly u sv. Víta v Praze, 1709/27a

A playbill for a performance of the comic opera *Il Mondo alla roversa oder Die verkehrte Welt* (C. Goldoni, B. Galuppi). Prague, newly restored Prague Castle Theatre, 1754 (impresario Giuseppe Locatelli). Prague Castle Archives, Sheet Music Collection of the Metropolitan Chapterhouse Library at St. Vitus in Prague

Titulní strana italsko-německého libreta *Il Mondo alla roversa oder Die verkehrte Welt*, vytištěného u příležitosti pobytu císařského dvora v Praze, 1754. Knihovna Národního muzea, 57 F 80

The title page of the Italian-German libretto of *Il Mondo alla roversa oder Die verkehrte Welt*, printed on the occasion of the Imperial Court's stay in Prague, 1754. National Museum Library

Cedule k pantomimě *Der hassende Geliebte, verfolgte Verfolger, betrogene Betrüger, bezauberte Zauberer, glücklich und Unglückliche, ... , in die Höll geführte und auß derselben wieder erlöste Arlequin, ... , Colombina, sonsten auch der Höll-bestürmende Hercules*. Praha, sál U Zlaté hvězdy, 1754 (impresario Giuseppe Locatelli). Archiv Pražského hradu, Sběrka hudebnin Knihovny Metropolitní kapituly u sv. Víta v Praze, 1709/33

Playbill for the pantomime *Der hassende Geliebte, verfolgte Verfolger, betrogene Betrüger, bezauberte Zauberer, glücklich und Unglückliche, ... , in die Höll geführte und auß derselben wieder erlöste Arlequin, ... , Colombina, sonsten auch der Höll-bestürmende Hercules*. Prague, U Zlaté hvězdy hall, 1754 (impresario Giuseppe Locatelli). Prague Castle Archives, Sheet Music Collection of the Metropolitan Chapterhouse Library at St. Vitus in Prague

Titulní strana německého libreta k pantomimě *Der hassende Geliebte, verfolgte Verfolger, betrogene Betrüger*, které obsahuje též árii zpívanou v italském jazyce. Knihovna Národního muzea

The title page of the relevant German libretto, which also contains an aria sung in Italian.
National Museum Library

Fragment divadelní cedule k představení Mozartovy italské opery *Così fan tutte*. Praha, Nosticovo divadlo, 23. listopadu 1791 (impresárió Domenico Guardasoni). Strahovská knihovna – Královská kanonie premonstrátů na Strahově, fond Divadelní cedule, ACh I 11/61

A fragment of a theatre playbill for a performance of Mozart's Italian opera *Così fan tutte*. Prague, Nostitz Theatre, 23 November 1791 (impresario Domenico Guardasoni). Strahov Library – Royal Canonry of Premonstratensians at Strahov

Cedule k představení Mozartovy opery *La clemenza di Tito oder Kaiser Titus der Großmüthige*. Praha, Nosticovo divadlo, 1794. Strahovská knihovna – Královská kanonie premonstrátů na Strahově, fond Divadelní cedule, ACh I 11/64

Playbill for a performance of Mozart's opera *La clemenza di Tito oder Kaiser Titus der Großmüthige*. Prague, Nostitz Theatre, 1794. Strahov Library – Royal Canonry of Premonstratensians at Strahov



Cedule k představení *Il dissoluto punito ossia Il D. Giovanni, Der gestrafte Ausschweifende oder Don Juan*. Praha, Nosticovo divadlo, 1794. Strahovská knihovna – Královská kanonie premonstrátů na Strahově, fond Divadelní cedule, ACh I 11/67

Playbill for a performance of *Il dissoluto punito ossia Il D. Giovanni, Der gestrafte Ausschweifende oder Don Juan*. Prague, Nostitz Theatre, 1794. Strahov Library – Royal Canonry of Premonstratensians at Strahov

Cedule k premiéře singspielu *Die Schwestern von Prag*. Praha, Nosticovo divadlo, 1794 (německá společnost Franze Spenglera). Strahovská knihovna – Královská kanonie premonstrátů na Strahově, fond Divadelní cedule, ACh I 11/58

Playbill for the première of the singspiel *Die Schwestern von Prag*. Prague, Nostitz Theatre, 1794 (Franz Spengler's German company). Strahov Library – Royal Canonry of Premonstratensians at Strahov

Cedule k představení Mozartovy *Kouzelné flétny* v italském znění impresária Guardasoniho jako *Il Flauto magico*. Podepsaný impresárió slibuje, že už brzy bude inscenovat velké a závažné opery, které jsou právě nejoblíbenější. Praha, Nosticovo divadlo, 1794. Strahovská knihovna – Královská kanonie premonstrátů na Strahově, fond Divadelní cedule, ACh I 11/63

Playbill for a performance of Mozart's *Magic Flute* in its Italian version by Guardasoni as *Il Flauto magico*. The undersigned impresario promises to soon stage large and serious operas,

which are the most popular. Prague, Nostitz Theatre, 1794. Strahov Library – Royal Canonry of Premonstratensians at Strahov

Tisk jednoaktové veršované veselohry *Kníže Honzík* (J. Ch. Krüger, překladatel J. J. Zeberer). Praha, Divadlo v Kotcích, 1771 (provedla Brunianova herecká společnost). Knihovna Národního muzea, 27 E 18

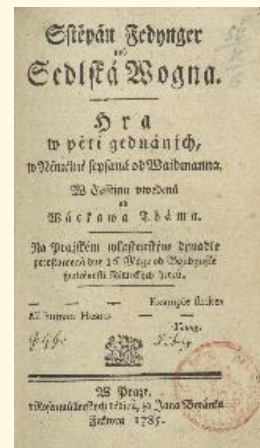
Print of one-act verse comedy *Duke Honzík* (J. Ch. Krüger, translator J. J. Zeberer). Prague, Kotce Theatre, 1771 (performed by Brunian's acting company). National Museum Library

Tisk hry *Odběhlec z lásky synovské* (G. Stephanie ml., překlad J. Bulla), premiéra 20. ledna 1785 v Nosticově divadle (Druhá Bondiniho činoherní společnost). Knihovna Národního muzea, 27 E 18, přív.

Print of the play *Fleeing from filial love* (G. Stephanie Jr., translation by J. Bull), premiéred on 20 January 1785 at the Nostitz Theatre (Bondini Second Drama Company). National Museum Library

Tisk veselohry o dvou jednáních *Neslýchaná náhoda strašlivého hromobití* (P. Weidmann, překlad V. Mertlík), premiéra 17. dubna 1785 v Nosticově divadle (Druhá Bondiniho činoherní společnost). Knihovna Národního muzea, 27 E 18, přív.

Print of a comedy in two acts *Unprecedented coincidence of terrible thunder* (P. Weidmann, translated by V. Mertlík), premiéred on 17 April 1785 at the Nostitz Theatre (Bondini Second Drama Company). National Museum Library



Tisk hry o pěti jednáních *Štěpán Fedynger neb Sedlská vojna* (P. Weidmann, překlad V. Thám), premiéra 16. května 1785 v Nosticově divadle (Druhá Bondiniho činoherní společnost). Knihovna Národního muzea, 27 E 18, přív.

Print of the five-act play *Štěpán Fedynger neb Sedlská vojna* (P. Weidmann, translation by V. Thám), première on 16 May 1785 at the Nostitz Theater (Bondini Second Drama Company). National Museum Library

Tisk českého textu hry W. Shakespeara *Makbet*, v překladu K. I. Tháma. Praha, 1786. Knihovna Národního muzea, 88 H 51

Print of the Czech text of Shakespeare's *Macbeth*, in K. I. Thám's translation. Prague, 1786. National Museum Library

Cedule Vlastenského divadla k představení truchlohy *Graf von Essex*. Jedná se o ceduli s obsazením, která osvětluje dosud neznámý úsek činnosti tohoto divadla. Praha, Divadlo u Hybernů, 28. ledna 1791 (ředitel Václav Mihule). Jihočeské muzeum v Českých Budějovicích, hudební a divadelní archiv, D 2073

Playbill of the Patriotic Theatre for a performance of the tragedy *Graf von Essex*. This is a playbill with cast that illuminates a previously unknown aspect of this theatre's activities. Prague, Divadlo u Hybernů, 28 January 1791 (Václav Mihule, Director). South Bohemian Museum in České Budějovice, music and theatre archive

Fragment cedule Vlastenského divadla k představení německé činohry *Das Gallerie-Gemählde*. Zachovaná část cedule ohlašuje německé představení v českém jazyce jako *Pořadní vyobrazení*. Praha, Divadlo u Hybernů, 17. září 1791 (ředitel Václav Mihule). Státní okresní archiv Rychnov nad Kněžnou, Sbírka celostátních tisků a fotografií, 3/35, kart. č. 5

Fragment of a Patriotic Theatre playbill for a performance of the German drama *Das Gallerie-Gemählde*. The surviving part of the sign announces the German performance in Czech as a *True Depiction*. Prague, Divadlo u Hybernů, 17 September 1791 (Václav Mihule, Director). State District Archives Rychnov nad Kněžnou, Collection of National Prints and Photographs

Cedule Gramsovy herecké společnosti zve na dvě představení, odpolední zpěvohru v češtině *Hlava bez Může* a večerní „velkou operu“ v němčině *Der Lustig Lebendig*. Praha, Divadlo u Hybernů, 1799. Strahovská knihovna – Královská kanonie premonstrátů na Strahově, fond Divadelní cedule, ACh I 11/66

Playbill of the Grams acting company inviting one to two performances, an afternoon singspiel in Czech *The Head without a Man* and an evening "grand opera" in German *Der Lustig Lebendig*. Prague, Divadlo u Hybernů, 1799. Strahov Library – Royal Canonry of Premonstratensians at Strahov

Cedule Gramsovy společnosti k představení *Soliman der Zweyte oder Die drey Sultaninnen*. Praha, Divadlo u Hybernů, 1801. Muzeum hlavního města Prahy, H 032488

Playbill of the Grams company for a performance of *Soliman der Zweyte oder Die drey Sultaninnen*. Prague, Divadlo u Hybernů, 1801. The City of Prague Museum



Cedule Gramsovy společnosti zve na dvě představení, odpolední veselohru v češtině *Hvězdotřpitící děvče v Dobříšských lesích* a večerní singspiel *Die Schwestern von Prag*. Praha, Divadlo u Hybernů, 1802. Muzeum hlavního města Prahy, H 032620

Playbill of the Grams company for two performances, an afternoon comedy in Czech *The Sparkling Girl in the Dobříš Woods* and an evening singspiel *Die Schwestern von Prag*. Prague, Divadlo u Hybernů, 1802. The City of Prague Museum

Líc a rub vstupenky do Divadla u Hybernů s vytištěným podpisem ředitele Antona Gramse. Praha, ca. 1795–1803. Archiv hlavního města Prahy, AMP PPL V–597

Face and reverse of a ticket to the Divadlo u Hybernů with the signature of the Director Anton Grams. Prague, cca 1795–1803. Prague City Archive, ref. AMP PPL V–597

STAVOVSKÉ DIVADLO / THE ESTATES THEATRE

VITRINY / SHOWCASE:

Frak, údajně patřící Josefu Kajetánu Tylovi, 1. polovina 19. století, keprová a sametová tkanina, kovové knoflíky. Národní muzeum – **Frock coat, allegedly belonging to Josef Kajetán Tyl, first half of the 19th century, twill and velvet fabric, metal buttons**

Divadelní oddělení, H6p-19/2008



Kniha kontraktů se členy činohry a opery Stavovského divadla z let 1831–1850. Národní muzeum – Divadelní oddělení, H6p-156/27

Book of contracts with members of the drama and opera of the Estates Theatre from 1831–1850



Rukopis hry J. K. Tyla *Jan Hus* (autograf), 1848. Národní muzeum – Divadelní oddělení, H6p-6914/30

Manuscript of J. K. Tyl's play *Jan Hus* (autograph), 1848

Rukopis hry J. K. Tyla *Strakonický dudák* (autograf), 1847. Národní muzeum – Divadelní oddělení, H6p-6900/30

Manuscript of J. K. Tyl's play *The Bagpipe Player from Strakonice* (autograph), 1847



Rukopis hry V. K. Klicpery *Lhář a jeho rod* (autograf), b. d. Národní muzeum – Divadelní oddělení, Č 818

Manuscript of V. K. Klicpera's play *The Liar and his Family* (autograph), undated

Rukopis hry J. J. Kolára *Mravenci aneb Praha před sto lety* (autograf), 1848. Národní muzeum – Divadelní oddělení, Č 44

Manuscript of J. J. Kolár's play *Ants or Prague 100 Years Ago* (autograph), 1848



Rukopis hry J. Nerudy *Ženich z hladu* (autograf), b. d. Národní muzeum – Divadelní oddělení, H6p-6958/30

Manuscript of J. Neruda's play *Groom by Hunger* (autograph), undated

Theater-Decorationen nach den Original Skitzen. Soubor rytin podle návrhů Josefa Platzra, rytec Norbert Bittner, 1816. Národní muzeum – Divadelní oddělení, H6p-91/1926

Theater-Decorationen nach den Original Skitzen. Set of engravings from designs by Josef Platzer, engraver Norbert Bittner, 1816



První souhrnné vydání her J. N. Štěpánka (1. díl, 1820). Národní muzeum – Divadelní oddělení, H6p-632/36

The first collected edition of J. N. Štěpánek's plays (Vol. 1, 1820; Vol. 14, 1830)

První souhrnné vydání her J. N. Štěpánka (14. díl, 1830). Národní muzeum – Divadelní oddělení, H6p-632/36

The first collected edition of J. N. Štěpánek's plays (Vol. 1, 1820; Vol. 14, 1830)





První vydání libreta J. Chmelenského k operě F. Škroupa *Dráteník*, 1826. Národní muzeum – Divadelní oddělení, H6p-1674/37

The first edition of the libretto by J. Chmelenský of the opera by F. Škroup *The Tinker*, 1826

Kalamář, údajně patřící Josefu Kajetánu Tylovi, mramor, 1. polovina 19. století. Národní muzeum – Divadelní oddělení, H6G-427

Inkwell allegedly belonging to Josef Kajetán Tyl, marble, 1st half of the 19th century



Tiskařský štoček k tisku cedule opery W. A. Mozarta *Don Juan*, olovo, 1825. Národní muzeum – Divadelní oddělení, H6G-456

Printing plate for printing the playbill for W. A. Mozart's opera *Don Juan*, lead, 1825

Smlouva ředitele Johanna Hoffmanna na pronájem Stavovského divadla v letech 1846–1852 s pečeti hraběte Nostice, 1845. Národní muzeum – Divadelní oddělení, H6p-1/84

Contract of director Johann Hoffmann for the lease of the Estates Theatre in 1846–1852 with the seal of Count Nostitz, 1845



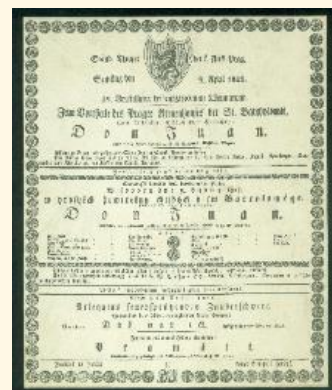


Žádost zemskému výboru o rozšíření počtu českých večerních představení ve Stavovském divadle, 1861. Národní muzeum – Divadelní oddělení, H6p-1/84

Application to the Provincial Commission to expand the number of Czech evening performances at the Estates Theatre, 1861

Cedule k prvnímu provedení opery W. A. Mozarta *Don Giovanni* (*Don Juan*) v češtině, 1825. Národní muzeum – Divadelní oddělení, H6C-19084

Playbill for the first performance of W. A. Mozart's *Don Giovanni* (*Don Juan*) in Czech, 1825



Cedule k představení opery F. Škroupa *Dráteník*, 1829. Národní muzeum – Divadelní oddělení, H6C-17520

Playbill for a performance of F. Škroup's play *The Tinker*, 1829

PANELY / PANELS

Nezjištěný autor (patrně zhotoveno dle předlohy Roberta Geisslera): Stavovské divadlo, 60.–70. léta 19. století, grafický list – dvoutónová litografie. Národní muzeum – Oddělení starších českých dějin, H2-063957

Unidentified artist (evidently based on an original by Robert Geissler): the Estates Theatre, 1860 – 1870s, graphic sheet – two-tone lithograph. National Museum – Department of Older Czech History

Cedule k představení hry A. Kotzebua *Das Kind der Liebe*. Nosticovo divadlo, 1796 (společnost Karla Franze Guolfingera von Steinsberg). Národní muzeum – Divadelní oddělení, H6C-19066

Playbill for a performance of A. Kotzebue's play *Das Kind der Liebe*. Nostitz Theatre, 1794 (Karl Franz Guolfinger von Steinsberg company)

Cedule k představení zpěvohry F. X. Partsche *Victor und Heloise oder Das Hexengericht*. Nosticovo divadlo, 1794 (Spenglerova společnost). Strahovská knihovna – Královská kanonie premonstrátů na Strahově, fond Divadelní cedule, ACh I 11/33

Playbill for a performance of the singspiel by F.X. Partsche *Victor und Heloise oder Das Hexengericht*. Nostitz Theatre, 1794 (Spengler company). Strahov Library – Royal Canonry of Premonstratensians at Strahov

Cedule k představení hry W. Shakespeara *Othello, Der Mohr von Venedig*. Nosticovo divadlo, 1790 (Wahrova společnost). Strahovská knihovna – Královská kanonie premonstrátů na Strahově, fond Divadelní cedule, ACh I 11/1

Playbill for a performance of W. Shakespeare's *Othello, The Moor of Venice*. Nostitz Theatre, 1790 (Wahr company). Strahov Library – Royal Canonry of Premonstratensians at Strahov

Cedule k představení opery Carla Marii von Webera *Der Freischütz*, 1821. Národní muzeum – Divadelní oddělení, H6C-19076

Playbill for a performance of Carl Maria von Weber's opera *Der Freischütz (The Freeshooter)*, 1821

Cedule k představení her H. Becka *Verirrung ohne Laster* a A. von Klesheima *Herr Spul oder Aechtheit ohne Schimmer*. Praha, Stavovské divadlo a Malostranské divadlo, 1804. Muzeum hlavního města Prahy, H 038042

Playbill for a performance of H. Beck's *Verirrung ohne Laster* and A. von Klesheim's *Herr Spul oder Aechtheit ohne Schimmer*. Prague, the Estates Theatre and Lesser Town Theatre, 1804. The City of Prague Museum

Cedule k představení zpěvohry J. J. Röslera *Clementine oder Die Felsen bey Arona* a veselohry W. Vogla *Der Amerikaner*. Praha, Stavovské divadlo a Malostranské divadlo, 1809. Muzeum hlavního města Prahy, H 007868

Playbill for a performance of J. J. Rösler's play *Clementine oder Die Felsen bey Arona* and W. Vogl's comedy *Der Amerikaner*. Prague, the Estates Theatre and Lesser Town Theatre, 1809. The City of Prague Museum

Titulní strana, seznam personálu a začátek přehledu odehraných představení z divadelního almanachu *Theater-Taschenbuch vom 27ten März 1788 bis 27ten April 1789* ředitele Karla Wahra. Nosticovo divadlo, 1789. Knihovna Národního muzea, 97 D 216, přív. 32

Title page, list of staff and start of a list of performances performed from the theatre almanac *Theater-Taschenbuch vom 27ten März 1788 bis 27ten April 1789* by director Karl Wahr. Nostitz Theatre, 1789. National Museum Library

Cedule k představení italské opery J. Weigla *Giulietta e Pierotto*. Nosticovo divadlo, 1794. Strahovská knihovna – Královská kanonie premonstrátů na Strahově, fond Divadelní cedule, ACh I 11/45

Playbill for a performance of an Italian opera by J. Weigl *Giulietta e Pierotto*. Nostitz Theatre, 1794. Strahov Library – Royal Canonry of Premonstratensians at Strahov

Libreto k inscenaci italské opery J. Weigla *Giulietta e Pierotto*. Nosticovo divadlo, 1794. Knihovna Národního muzea, 98 G 218, přív.4

Libretto for a production of an Italian opera by J. Weigl *Giulietta e Pierotto*. Nostitz Theatre, 1794. National Museum Library

Cedule k představení hry J. J. Řezníčka *Neapolský žebrák*, 1846. Národní muzeum – Divadelní oddělení, H6C-36101

Playbill for a performance of J. J. Řezníček's play *A Neapolitan Beggar*, 1846



Cedule k představení hry J. K. Tyla *Fidlovačka*, 1834. Národní muzeum – Divadelní oddělení, H6C-19094

Playbill for the first performance of J. K. Tyl's play *Fidlovačka*, 1834

Medard Thoenert: Domenico Guardasoni, ředitel italské operní společnosti Nosticova divadla, kolem roku 1787, rytina. Herzog August Bibliothek Wolfenbüttel – Porträtsammlung, Portr. I 5298

Medard Thoenert: Domenico Guardasoni, director of the Italian opera company of the Nostitz Theatre, engraving, around 1787 Herzog August Bibliothek Wolfenbüttel – Porträtsammlung

Cedule k představení hry F. Grillparzera *Pramáti*, 1832. Národní muzeum – Divadelní oddělení, H6C-36298

Playbill for a performance of F. Grillparzer's play *The Ancestress*, 1832

Cedule k představení hry F. Grillparzera *Die Ahnfrau* (*Pramáti*), 1824. Národní muzeum – Divadelní oddělení, H6C-17511

Playbill for a performance of F. Grillparzer's play *Die Ahnfrau* (*The Ancestress*), 1824

Cedule k představení hry F. Raimunda *Der Alpenkönig und der Menschenfeind* (*Krakonoš a tvrdohlavý nevládník*), 1856. Národní muzeum – Divadelní oddělení, H6C-19121

Playbill for a performance of F. Raimund's play *Der Alpenkönig und der Menschenfeind* (*The Mountain King and the Misanthrope*), 1856

Cedule k představení hry F. Raimunda *Krakonoš a tvrdohlavý nevládník*, 1856. Národní muzeum – Divadelní oddělení, H6C-36258

Playbill for a performance of F. Raimund's play *The Mountain King and the Misanthrope* 1856

Žánrový obrázek k představení hry F. Raimunda *Der Alpenkönig und der Menschenfeind* (*Krakonoš a tvrdohlavý nevládník*). Ze souboru Galerie humorných a zajímavých scén z vídeňských divadel, Wien 1827. Národní muzeum – Divadelní oddělení, doprovodná dokumentace

Genre picture for a performance of F. Raimund's play *Der Alpenkönig und der Menschenfeind* (*The Mountain King and the Misanthrope*). From the collection entitled Gallery of Humorous and Interesting Scenes from Vienna Theatres, Vienna 1827

Žánrový obrázek k představení hry F. Raimunda *Diamant des Geisterkönigs* (*Diamant krále duchů*). Ze souboru Galerie humorných a zajímavých scén z vídeňských divadel, Wien 1827. Národní muzeum – Divadelní oddělení, doprovodná dokumentace

Genre picture for a performance of F. Raimund's play *Diamant des Geisterkönigs* (*The Diamond of the King of Spirits*). From the collection entitled Gallery of Humorous and Interesting Scenes from Vienna Theatres, Vienna 1827

Cedule k představení hry F. Raimunda *Der Diamant des Geisterkönigs* (*Diamant krále duchů*), 1826. Národní muzeum – Divadelní oddělení, H6C-17515

Playbill for a performance of F. Raimund's play *Der Diamant des Geisterkönigs* (*The Diamond of the King of Spirits*), 1826

Cedule k představení hry F. Raimunda *Diamant krále duchů*, 1827. Národní muzeum – Divadelní oddělení, H6C-17517

Playbill for a performance of F. Raimund's play *The Diamond of the King of Spirits*, 1827

Cedule k představení hry J. J. Kolára *Monika*, 1853. Národní muzeum – Divadelní oddělení, H6C-36176

Playbill for a performance of J. J. Kolár's play *Monika*, 1853



Cedule k představení hry G. Pflera Moravského *Svatopluk, Zhubce Vršovců*, 1861. Národní muzeum – Divadelní oddělení, H6C-23981

Playbill for a performance of a play by G. Pfler Moravský *Svatopluk, The Destroyer of the Vršovci family*, 1861

Cedule k představení hry J. N. Štěpánka *Korytané v Čechách*, 1838. Národní muzeum – Divadelní oddělení, H6C-33737

Playbill for a performance of J. N. Štěpánek's play *The Carinthians in Bohemia*, 1838

Cedule k představení hry V. K. Klicpery *Židovka*, 1854. Národní muzeum – Divadelní oddělení, H6C-36223

Playbill for a performance of V. K. Klicpera's play *The Jewess*, 1854

Cedule k premiéře hry J. Böhma *Nepřavá Pepita*, 1853. Národní muzeum – Divadelní oddělení, H6C-36193

Playbill for the première of J. Böhm's play *The Wrong Pepita*, 1853

Cedule k představení hry J. N. Štěpánka *Čech a Němec*, 1845. Národní muzeum – Divadelní oddělení, H6C-36097

Playbill for a performance of J. N. Štěpánek's play *The Czech and the German*, 1845

Cedule k představení hry A. Bäuerleho *Alína*, 1854. Národní muzeum – Divadelní oddělení, H6C-36202

Playbill for a performance of A. Bäuerle's play *Alína*, 1854

Cedule k premiéře hry J. K. Tyla *Vyhoň Dub*, 1832. Národní muzeum – Divadelní oddělení, H6C-30345

Playbill for the première performance of J. K. Tyl's play *Vyhoň Dub*, 1832

Cedule k představení hry J. N. Štěpánka *Obležení Prahy od Švejdů*. Praha, Stavovské divadlo, 1817. Národní muzeum – Divadelní oddělení, H6C-36295

Playbill for a performance of J. N. Štěpánek's play *The Siege of Prague by the Swedes*. Prague, The Estates Theatre, 1817

Cedule k představení hry J. W. Goetha *Götz z Berlichingů, rytíř s železnou pěstí*, 1862. Národní muzeum – Divadelní oddělení, H6C-25832

Playbill for a performance of J.W. Goethe's play *Götz of the Iron Hand* 1862

Antonio de Pian: Egyptské nádvoří, scénická dekorace, před rokem 1818, list z knihy rytin. Národní muzeum – Divadelní oddělení, H6D-26810

Antonio de Pian: Egyptian courtyard, scenic decoration, before 1818, sheet from book of engravings



Antonio de Pian: Klenutá chodba s výhledem na forum, scénická dekorace, před rokem 1818, list z knihy rytin. Národní muzeum – Divadelní oddělení, H6D-26813

Antonio de Pian: Vaulted corridor with a view of the forum, scenic decoration, before 1818, sheet from book of engravings

Josef Mánes: Anna Kolárová-Manetínská, litografie Josef Bekel, fotografická reprodukce, b. d., fotograf neuveden. Národní muzeum – Divadelní oddělení, HE- 251104

Josef Mánes: Anna Kolárová-Manetínská, lithography by Josef Bekel, photographic reproduction, undated, unknown photographer

Cedule k představení hry F. Schillera *Loupežníci*, 1854. Národní muzeum – Divadelní oddělení, H6C-36210

Playbill for a performance of F. Schiller's play *The Robbers*, 1854

Antonín Machek: Kateřina Kometová-Podhorská, 1. čtvrtina 19. století, olej na plátně. Národní muzeum – Divadelní oddělení, H6p-237/39

Antonín Machek: Kateřina Kometová-Podhorská, first quarter of the 19th century, oil on canvas





Antonín Machek: Jan Nepomuk Štěpánek, 1. čtvrtina 19. století, olej na plátně. Národní muzeum – Divadelní oddělení, H6D-2425

Antonín Machek: Jan Nepomuk Štěpánek, first quarter of the 19th century, oil on canvas

Tobias Mössner: Stan, typová dekorace, 1846, kolorovaná kresba tuší. Národní muzeum – Divadelní oddělení, H6D-17619

Tobias Mössner: Tent, standard decoration, 1846, coloured drawing, Indian ink



Tobias Mössner: Rytířská síň, typová dekorace, b. d. (polovina 19. století), kolorovaná perokresba. Národní muzeum – Divadelní oddělení, H6D-17629

Tobias Mössner: Knight's hall, standard decoration, undated (first half of the 19th century), coloured pen drawing

Cedule k premiéře opery F. Škroupa *Oldřich a Božena*, 1847. Národní muzeum – Divadelní oddělení, H6C-17572

Playbill for the première of F. Škroup's play *Oldřich and Božena*, 1847

Cedule k představení opery G. Meyerbeera *Hugenoti*, 1850. Národní muzeum – Divadelní oddělení, H6C-36131

Playbill for a performance of G. Meyerbeer's opera *The Huguenots*, 1850



Antonín Machek: František Škroup, 1840, olej na plátně.
Národní muzeum – Oddělení starších českých dějin, H2-
006806

Antonín Machek: František Škroup, 1840, oil on canvas.
National Museum – Department of Older Czech History

PROZATÍMNÍ DIVADLO / THE PROVISIONAL THEATRE

VITRINA / SHOWCASE

Kostým Jindřicha Mošny pro roli Principála z opery B. Smetany *Prodaná nevěsta*, b. d. (1866–1883), atlasová tkanina zdobená prýmkami. Národní muzeum – Muzeum Bedřicha Smetany, TP 319, 320

Costume by Jindřich Mošna for the role of Principál from B. Smetana's opera *The Bartered Bride* undated (1866–1883), satin fabric decorated with braids, National Museum – Bedřich Smetana Museum

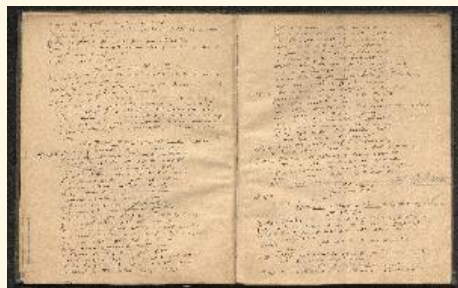


Kostým z inscenace hry F. A. Šuberta *Probuzenci*, 1881–1883, vzorovaný samet s aplikovanou výšivkou, krajka. Národní muzeum – Divadelní oddělení, H6D-5285

Costume from a production of F. A. Šubert's play *The Awoken*, 1881–1883, patterned velvet with appliqué, lace

Rukopis hry V. Hálek *Carevič Alexej*, 1866. Národní muzeum – Divadelní oddělení, Č 1129

Manuscript of V. Hálek's play *The Tsarevich Alexei*, 1866



Režijní kniha Edmunda Chvalovského k inscenaci opery F.-A. Gevaerta *Capitaine Henriot*, 1874. Národní muzeum – Divadelní oddělení, H6A-30775

Edmund Chvalovský's directorial book for a production of F.-A. Gevaert's opera *Capitaine Henriot*, 1874

Režijní kniha Edmunda Chvalovského k inscenaci opery J. R. Rozkošného *Svatojanské proudy*, 1873. Národní muzeum – Divadelní oddělení, H6B-2637

Edmund Chvalovský's directorial book for a production of J. R. Rozkošný's opera *St. John's Rapids*, 1873



Památky na Prozatímní divadlo (klíče, torzo cylindru plynové lampy z nápovědní boudy), 1883. Národní muzeum – Divadelní oddělení, H6G-592

Souvenirs from the Provisional Theatre (keys, body of gas lamp from the prompt corner), 1883

Dřevěná koule – rekvizita role Principála z *Prodané nevěsty* B. Smetany, 1866. Národní muzeum – Divadelní oddělení, H6G-144

Wooden sphere – prop for the role of Principál from B. Smetana's *The Bartered Bride*, 1866



Mosazná koule – rekvizita role Principála z *Prodané nevěsty* B. Smetany, 1866. Národní muzeum – Divadelní oddělení, H6G-146

Brass sphere – prop for the role of Principál from B. Smetana's *The Bartered Bride*, 1866



Zlacená stříbrná stuha na stříbrném věnci, věnovaná pěvci Josefu Lvovi, 1879. Národní muzeum – Divadelní oddělení, H6G-278

Gilded silver ribbon on a silver wreath, dedicated to Josef Lev, 1879

Vzpěračské závaží – rekvizita role Principála z *Prodané nevěsty* B. Smetany, 2. polovina 19. století. Národní muzeum – Divadelní oddělení, H6G-610

Weight – prop for the role of Principál from B. Smetana's *The Bartered Bride*, 2nd half of the 19th century



Cedule k představení hry W. Shakespeara *Macbeth*, 1864. Národní muzeum – Divadelní oddělení, H6C-25834

Playbill for a performance of W. Shakespeare's *Macbeth*, 1864

PANELY / PANELS

Plánek interiéru Prozatímního divadla, kresba Adolfa Franka, b. d. Národní muzeum – Divadelní oddělení, doprovodná dokumentace

Plan of the interior of the Provisional Theatre, drawing by Adolf Frank, undated

Cedule ke slavnostnímu představení opery L. Cherubiniho *Vodař*, kterým byla zahájena operní produkce Prozatímního divadla, 1862. Národní muzeum – Divadelní oddělení, H6C-25833

Playbill for a gala performance the opera by L. Cherubini *Waterman*, which initiated opera productions at the Provisional Theatre, 1862

Pravděpodobně Jan Václav Kautský: model scény pro inscenaci opery B. Smetany *Prodaná nevěsta*, Prozatímní divadlo, 1882 – poté Národní divadlo, 1883, dřevo, papír. Národní muzeum – Divadelní oddělení, H6D-19904

Probably by Jan Václav Kautský: a model of a scene for a production of B. Smetana's *The Bartered Bride*

Provisional Theatre, 1882 – later the National Theatre, 1883, wood, paper

Edmund Chvalovský: model scény z inscenace opery B. Smetany *Hubička*, 1876, dřevo, papír. Národní muzeum – Divadelní oddělení, H6D-5661

Edmund Chvalovský: model of a scene for a production of B. Smetana's opera *The Kiss*, 1876, wood, paper

Cedule k představení opery D.-F.-E. Aubera *Fra Diavolo*, 1867. Národní muzeum – Divadelní oddělení, H6C-17847

Playbill for a performance of D.-F.-E. Auber's opera *Fra Diavolo*, 1867

Závěrečný program shakespearovských slavností, Národní listy 20. 4. 1864.

Final programme of the Shakespeare Festival, Národní listy 20 April 1864

Cedule k prvnímu provedení hry V. Vlčka *Eliška Přemyslovna*, 1866. Národní muzeum – Divadelní oddělení, H6C-17925

Playbill for the first performance of V. Vlček's play *Eliška Přemyslovna*, 1866

Otýlie Sklenářová-Malá jako Eliška Přemyslovna v inscenaci hry V. Vlčka *Eliška Přemyslovna*, 1867, foto J. Mulač. Národní muzeum – Divadelní oddělení, H6E-22774, 20 F 2

Otýlie Sklenářová-Malá as Eliška Přemyslovna in a production of V. Vlček's play *Eliška Přemyslovna*, 1867, photo J. Mulač

Cedule k představení hry W. Shakespeara *Kupec benátský*, uváděné v rámci shakespearovských slavností, 1864. Národní muzeum – Divadelní oddělení, H6C-25834

Playbill for a performance of W. Shakespeare's *The Merchant of Venice*, given at the Shakespeare Festival, 1864

Cedule k prvnímu provedení hry J. Vrchlického *Drahomíra*, 1882. Národní muzeum – Divadelní oddělení, H6C-37

Playbill for the first performance of J. Vrchlický's play *Drahomíra*, 1882

Anna Turková jako Boleslav, Otýlie Sklenářová-Malá jako Drahomíra a Marie Pospíšilová jako Václav v inscenaci hry J. Vrchlického *Drahomíra*, 1882, foto J. Mulač. Národní muzeum – Divadelní oddělení, V F 1124

Anna Turková as Boleslav, Otýlie Sklenářová-Malá as Drahomíra and Marie Pospíšilová as Václav in a production of J. Vrchlický's *Drahomíra*, 1882, photo J. Mulač



Cedule k představení her E. Bozděcha *Zkouška státníkova* a F. F. Šamberka *Blázinec v prvním poschodí*, 1874. Národní muzeum – Divadelní oddělení, H6C-6

Playbill for a performance of plays by E. Bozděch *Test of a Statesman* and F. F. Šamberk *Madhouse on the first floor*, 1874

Upomínka na Shakespearovu slavnost Umělecké besedy, 1864. Rytina nezjištěného autora. Národní muzeum – Muzeum Bedřicha Smetany, M 187

A reminder for the Shakespeare Festival, 1864. Drawing by an unknown artist. National Museum – Bedřich Smetana Museum

Fotografie z průvodu postav (neurčené postavy i jejich představitelé), shakespearovské slavnosti, 1864, foto ateliér Dítě. Národní muzeum – Divadelní oddělení, 30 F 30



Photograph of the parade of characters (unspecified characters and their representatives), Shakespeare Festival, 1864, photo Atelier Dítě

Fotografie z průvodu postav (neurčená postava i její představitel), shakespearovské slavnosti, 1864, foto ateliér Dítě. Národní muzeum – Divadelní oddělení, 30 F 29

Photograph from the parade of characters (unspecified character and its representative), Shakespeare Festival, 1864, photo Atelier Dítě

Julie Šamberková, Jindřiška Macháčková, Marie Macháčková, Terezie Macháčková, Gabriela Roubalová, Otýlie Sklenářová-Malá, nezjištěná žena a Marie Purkyňová. Fotografie ze shakespearovských slavností, 1864, fotograf neuveden. Národní muzeum – Divadelní oddělení, 6 F 45



Julie Šamberková, Jindřiška Macháčková, Marie Macháčková, Terezie Macháčková, Gabriela Roubalová, Otýlie Sklenářová-Malá, unknown woman and Marie Purkyňová. Photograph from the Shakespeare Festival, 1864, unknown photographer

Cedule k prvnímu provedení hry J. J. Kolára *Primátor*, 1883. Národní muzeum – Divadelní oddělení, H6C-36414

Playbill for the first performance of J. J. Kolár's play *The Mayor*, 1883

Marie Pospíšilová jako Jiřina v inscenaci hry J. J. Kolára *Primátor*, 1883, foto J. Mulač. Národní muzeum – Divadelní oddělení, H6E-23201, 38 F 38

Marie Pospíšilová as Jiřina in a production of J. J. Kolár's play *The Mayor*, 1883, photo J. Mulač

Cedule k prvnímu provedení hry J. Zeyera *Sulamit*, 1883, na scéně Nového českého divadla. Národní muzeum – Divadelní oddělení, H6C-44

Playbill for the first performance of J. Zeyer's *Sulamit*, 1883, on the stage of the New Czech Theatre



Olga Hovorková: Magdaléna Hynková, b. d., olej na plátně. Národní muzeum – Divadelní oddělení, H6D-2468

Olga Hovorková: Magdaléna Hynková, undated, oil on canvas

František Karel Kolár, civilní snímek, b. d., foto F. Fridrich. Národní muzeum – Divadelní oddělení, 25 F 37

František Karel Kolár, social portrait, undated, photo F. Fridrich



Josef Jiří Kolár jako Richard III. v inscenaci hry W. Shakespeara *Život a smrt krále Richarda III.*, fotografie kresby Vendelína Budila, 1866, fotograf neveden. Národní muzeum – Divadelní oddělení, H6E-757, II F 953

Josef Jiří Kolár as Richard III in a production of W. Shakespeare's *The Life and Death of King Richard III*, photograph of a drawing by Vendelín Budil, 1866, unknown photographer

Cedule k představení hry W. Shakespeara *Mnoho povyku pro nic*, uváděné v rámci shakespearovských slavností, 1864. Národní muzeum – Divadelní oddělení, H6C-25834

Playbill for a performance of Shakespeare's *Much Ado About Nothing*, given at the Shakespeare Festival, 1864

Jaroslav Mašek: František Ferdinand Šamberk, b. d., perokresba tuší. Národní muzeum – Divadelní oddělení, H6D-7361

Jaroslav Mašek: František Ferdinand Šamberk, undated, Indian ink drawing

Nezjištěný autor: Jan Kaška, kolem r. 1840, olej na plátně. Národní muzeum – Divadelní oddělení, H6D-2477

Unidentified artist: Jan Kaška, around 1840, oil on canvas



Cedule k představení hry F. Schillera *Panna Orleánská*, 1863. Národní muzeum – Divadelní oddělení, H6C-17827

Playbill for a performance of F. Schiller's play *The Maid of Orleans*, 1863

Josef Macourek: Dům obklopený stromy, typová dekorace pro Prozatímní divadlo, možná k prvnímu provedení *Prodané nevěsty*, 1866, vystřižený akvarel podlepený bílým papírem. Národní muzeum – Divadelní oddělení, H6D-17515

Josef Macourek: House surrounded by trees, standard decoration for the Provisional Theatre, perhaps for the first performance of *The Bartered Bride*, 1866, cut out watercolour backed with white paper



Josef Macourek: Zasněžený les, typová dekorace pro Prozatímní divadlo, b. d. (60. léta 19. století), vystřižený akvarel podlepený bílým papírem. Národní muzeum – Divadelní oddělení, H6D-17507

Josef Macourek: Snowy forest, standard decoration for the Provisional Theatre, undated (1860s), cut out watercolour backed with white paper

Cedule k představení hry W. Shakespeara *Romeo a Julie*, uváděné v rámci shakespearovských slavností, 1864. Národní muzeum – Divadelní oddělení, H6C-25834

Playbill for a performance of W. Shakespeare's *Romeo and Juliet*, given at the Shakespeare Festival, 1864

Cedule k představení opery Ch. Gounoda *Faust a Markéta*, 1869. Národní muzeum – Divadelní oddělení, H6C-17927

Playbill for a performance of Ch. Gounod's opera *Faust*, 1869

Terezie Rückaufová jako Markéta v inscenaci opery Ch. Gounoda *Faust a Markéta*, 1867, foto F. Fridrich. Národní muzeum – Divadelní oddělení, 49 F 292

Terezie Rückaufová as Marguerite in a production of Ch. Gounod's opera *Faust*, 1867, photo F. Fridrich



Terezie Rückaufová jako Mařenka v inscenaci opery B. Smetany *Prodaná nevěsta*, 1866, foto J. Eckert. Národní muzeum – Divadelní oddělení, 11 F 243

Terezie Rückaufová as Mařenka in a production of B. Smetana's opera *The Bartered Bride*, 1866, photo J. Eckert

Adolf Krössing jako Vašek v inscenaci opery B. Smetany *Prodaná nevěsta*, b. d., fotograf neuveden. Národní muzeum – Divadelní oddělení, H6E-23102, 1 F 159

Adolf Krössing as Vašek in a production of B. Smetana's opera *The Bartered Bride*, undated, photo J. Mulač

František Hynek jako Kecál v inscenaci opery B. Smetany *Prodaná nevěsta*, b. d., foto J. Mulač. Národní muzeum – Muzeum Bedřicha Smetany, č. 1598

František Hynek as Kecál in a production of B. Smetana's opera *The Bartered Bride*, undated, photo J. Mulač. National Museum – Bedřich Smetana Museum

Cedule k prvnímu provedení opery B. Smetany *Prodaná nevěsta*, 1866. Národní muzeum – Divadelní oddělení, H6C-25838

Playbill for the first performance of B. Smetana's opera *The Bartered Bride*, 1866

Jan Václav Kautský: scénický návrh pro inscenaci opery B. Smetany *Prodaná nevěsta*, 1882, na scéně Nového českého divadla, olej na plátně. Národní muzeum – Muzeum Bedřicha Smetany, Sc 0082

Jan Václav Kautský: stage design for a production of the B. Smetana opera *The Bartered Bride*, 1882, on the stage of New Czech Theatre, oil on canvas. National Museum – Bedřich Smetana Museum



Cecilie Vaněčková, František Zápotocký, Ondřej Rott, Josef Čapek, Anna Čapková, Hynek Musil, členové sboru ve sté inscenaci opery B. Smetany *Prodaná nevěsta*, 1882, fotograf neuveden. Národní muzeum – Muzeum Bedřicha Smetany, č. 650

Cecilie Vaněčková, František Zápotocký, Ondřej Rott, Josef Čapek, Anna Čapková, Hynek Musil, ensemble members in a production of B. Smetana's opera *The Bartered Bride*, 1882, unknown photographer. National Museum – Bedřich Smetana Museum

Nezjištěný autor: Jan Nepomuk Maýr, b. d., olej na plátně. Národní muzeum – Divadelní oddělení, H6D-2470

Unidentified artist: Jan Nepomuk Maýr, undated, oil on canvas

Jaroslav Mašek: Jindřich Mošna, b. d., perokresba tuší. Národní muzeum – Divadelní oddělení, H6D-7372

Jaroslav Mašek: Jindřich Mošna, undated, Indian ink drawing

Členové orchestru Prozatímního divadla, 1870, fotograf neuveden. Národní muzeum – Divadelní oddělení, 2 F 134

Members of the orchestra of the Provisional Theatre, 1870, unknown photographer

Cedule k představení opery G. Verdiho *Troubadour*, 1863. Národní muzeum – Divadelní oddělení, H6C-25833

Playbill for a performance of G. Verdi's opera *The Troubadour*, 1863

Kateřina Štaudingerová jako Azucena v inscenaci opery G. Verdiho *Troubadour*, 1866–1867, foto J. Lachmann. Národní muzeum – Divadelní oddělení, I F 76

Kateřina Štaudingerová as Azucena in a production of G. Verdi's opera *The Troubadour*, 1866–1867, photo J. Lachmann



Cedule k prvnímu provedení opery A. Dvořáka *Šelma sedlák*, 1878. Národní muzeum – Divadelní oddělení, H6C-21

Playbill for the first performance of A. Dvořák's opera *The Cunning Peasant*, 1878

Cedule k prvnímu provedení opery B. Smetany *Braniboři v Čechách*, 1866. Národní muzeum – Divadelní oddělení, H6C-25838

Playbill for the first performance of B. Smetana's opera *The Brandenburgers in Bohemia*, 1866

Arnošt Grund jako Jíra v inscenaci opery B. Smetany *Braniboři v Čechách*, b. d., foto J. Lachman. Národní muzeum – Divadelní oddělení, 5 F 319

Arnošt Grund as Jíra in a production of B. Smetana's opera *The Brandenburgers in Bohemia*, undated, photo J. Lachman

Johan Per Södermark: Bedřich Smetana, 1858, olej na plátně. Národní muzeum – Muzeum Bedřicha Smetany, S 217/1728

Johan Per Södermark: Bedřich Smetana, 1858, oil on canvas. National Museum – Bedřich Smetana Museum

Cedule k prvnímu provedení opery B. Smetany *Hubička*, 1876. Národní muzeum – Divadelní oddělení, H6C-16

Playbill for the first performance of B. Smetana's opera *The Kiss*, 1876

Edmund Chvalovský: model scény pro inscenaci opery B. Smetany *Hubička*, 1876 (model vyroben v roce 1917). Národní muzeum – Muzeum Bedřicha Smetany, Sc 0733

Edmund Chvalovský: model of the scenery for a production of B. Smetana opera's *The Kiss*, 1876 (model made in 1917). National Museum – Bedřich Smetana Museum

Cedule k otevření Prozatímního divadla hrou V. Hálek *Král Vukašín*, 1862. Národní muzeum – Divadelní oddělení, H6C-17800

Playbill for the opening performance of the Provisional Theatre V. Hálek *King Vukašín*, 1862



Eduard Herold: Hradní nádvoří, typová dekorace pro Prozatímní divadlo, b. d. (60. – 70. léta 19. století), perokresba tuší a akvarel. Národní muzeum – Divadelní oddělení, H6D-24081

Eduard Herold: Castle courtyard, standard decoration for the Provisional Theatre, undated (1860–1870s)

pen and ink drawing and watercolour



Cedule k vystoupení amerických střelců z karabin, spolu s představením her G. Putlitze *Třicátý listopad* a L. Fourniera a H. Meyera *Při piketu*, 1880, na scéně Národní arény. Národní muzeum – Divadelní oddělení, H6C-311

Playbill for a performance by American carbine shooters, along with the performance of the plays by G. Putlitz *November 30* and L. Fournier and H. Meyer *At the Picket*, 1880, on stage at the National Arena

Cedule k premiéře baletu A. Artuse *Kouzelná nožka*, 1864, na scéně Novoměstského divadla. Národní muzeum – Divadelní oddělení, H6C-25834

Playbill for the première of A. Artus's ballet *The Magic Leg*, 1864, on the stage of the New Town Theatre

Edmund Chvalovský jako Don Tulipanos a Jindřich Mošna jako Kašparillo v inscenaci baletu A. Artuse *Kouzelná nožka*, 1864, foto T. Chramosta. Národní muzeum – Divadelní oddělení, 30 F 44

Edmund Chvalovský as Don Tulipanos and Jindřich Mošna as Kašparillo in a production of A. Artus's ballet *The Magic Leg*, 1864, photo T. Chramosta

Prozatímní divadlo. Litografie neznámého autora, b. d. Muzeum hlavního města Prahy, H 091160

The Provisional Theatre. Lithography by an unknown artist, undated. The City of Prague Museum

Cedule k představení opery M. Williama Balfeho *Cikánka* a vystoupení jednonohého tanečníka Donata, 1864, na scéně Novoměstského divadla. Národní muzeum – Divadelní oddělení, H6C-25835

Playbill for a performance of the opera *The Gypsy Woman* by M. William Balfe and a performance by the one-legged dancer Donato, 1864, on the stage of the New Town Theatre

Nové české divadlo, fotografie rytiny Jindřicha Pištěka, kolem r. 1880, fotograf neuveden. Národní muzeum – Divadelní oddělení, VI F 8726

New Czech Theatre, photograph of an engraving by Jindřich Pištěk, around 1880, unknown photographer

Aréna na hradbách, fotografie kolorované kresby nezjištěného autora, b. d., fotograf neuveden. Národní muzeum – Divadelní oddělení, 22 F 94

Arena on the City Walls, photographs of a coloured drawing by an unknown author, undated, unknown photographer



Cedule k představení operety J. Offenbacha *Princezna Trebizondská*, 1871, na scéně Arény na hradbách. Národní muzeum – Divadelní oddělení, H6C-1

Playbill for a performance of J. Offenbach's operetta *The Princess of Trebizond*, 1871, on the stage of the Arena on the Walls

Jindřich Mošna jako Cabriolo v inscenaci operety J. Offenbacha *Princezna Trebizondská*, 1871, foto J. Lachmann. Národní muzeum – Divadelní oddělení, 24 F 171

*Jindřich Mošna as Cabriolo in a production of J. Offenbach's operetta *The Princess of Trebizond*, 1871, photo J. Lachmann*

Jindřich Mošna jako Cabriolo v inscenaci operety J. Offenbacha *Princezna Trebizondská*, 1871, foto J. Lachmann. Národní muzeum – Divadelní oddělení, 24 F 172

*Jindřich Mošna as Cabriolo in a production of J. Offenbach's operetta *The Princess of Trebizond*, 1871, photo J. Lachmann*

Jindřich Mošna jako Cabriolo v inscenaci operety J. Offenbacha *Princezna Trebizondská*, 1871, fotograf neveden. Národní muzeum – Divadelní oddělení, 27 F 75

*Jindřich Mošna as Cabriolo in a production of J. Offenbach's operetta *The Princess of Trebizond*, 1871, unknown photographer*

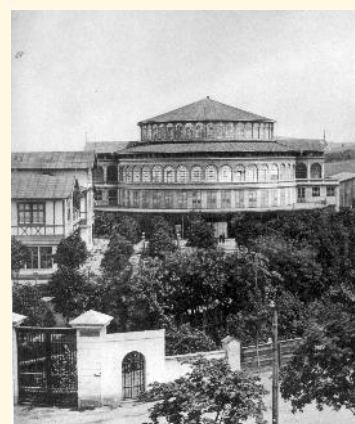


Antonín Gareis ml.: návrh opony Prozatímního divadla, 1862 olej na plátně. Národní muzeum – Divadelní oddělení, H6p-2619/27

Antonín Gareis Jr.: proposal for the safety curtain of the Provisional Theatre, 1862, oil on canvas

Novoměstské divadlo, kolem r. 1880, fotograf neveden. Národní muzeum – Divadelní oddělení, VI F 8717

New Town Theatre, around 1880, unknown photographer



NÁRODNÍ DIVADLO 19. STOLETÍ / NATIONAL THEATRE 19TH CENTURY

VITRINA / SHOWCASE

Kostým Francka z inscenace hry bratří Mrštíků *Maryša*, 1894, sukno s našitými prýmkami, rypsová tkanina s výšivkou, plstěný klobouk zdobený korálky, stuhami a textilními květy. Národní muzeum – Divadelní oddělení, H6D-5307

Francek's costume from a performance of the Mrštík brothers' play *Maryša*, 1894,

cloth with sewn braids, repp with embroidery, felt hat decorated with beads, ribbons and fabric flowers

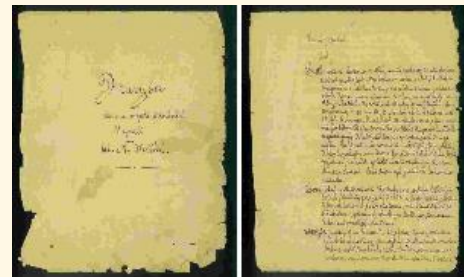


Nezjištěný autor: Jakub Seifert jako Cyrano, b. d., patinovaná sádra. Národní muzeum – Divadelní oddělení, H6D-2951

Unidentified artist: Jakub Seifert as Cyrano, undated, patinated plaster

Rukopis hry bratří Mrštíků *Maryša* (autograf), b. d. (před r. 1894). Národní muzeum – Divadelní oddělení, H6A-28749

Manuscript of the Mrštík brothers' play *Maryša* (autograph), undated (before 1894)



Pokladnička ve tvaru budovy Národního divadla, kov, 1881. Národní muzeum – Divadelní oddělení, H6G-400

Money box in the shape of the National Theatre building, metal, 1881

Památky na požár Národního divadla, 1881. Národní muzeum – Divadelní oddělení, H6G-394

Souvenirs of the National Theatre fire, 1881



Propagační papírový vějíř s fotografiemi členů Národního divadla. Fotografie J. Fiedler, b. d. Národní muzeum – Divadelní oddělení, H6G-567

Promotional paper fan with photos of members of the National Theatre. Photograph by J. Fiedler, undated

Slovo k upřímným přátelům národa Českoslovanského (provolání výboru Sboru pro zřízení Českého národního divadla v Praze), 1851. Národní muzeum – Divadelní oddělení, archiv Sboru pro zřízení českého Národního divadla

A word to all sincere friends of the Czecho-Slavonic nation (Appeal by the Committee of the Council for the Establishment of the Czech National Theatre in Prague), 1851

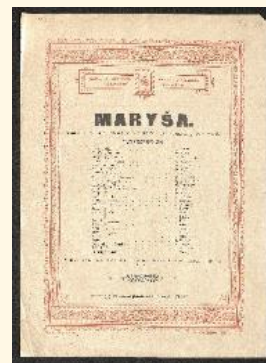


Stanovy Sboru pro zřízení Českého národního divadla v Praze (rukopis Josefa Kajetána Tyla), 1850. Národní muzeum – Divadelní oddělení, archiv Sboru pro zřízení českého Národního divadla

Statutes of the Council for the Establishment of the Czech National Theatre in Prague (handwritten by Josef Kajetán Tyl), 1850

Cedule k představení hry bratří Mrštíků *Maryša*, 1894. Národní muzeum – Divadelní oddělení, H6C-17307

Playbill for a performance of the Mrštík brothers' play *Maryša*, 1894



PANELY / PANELS

Návrh budovy Národního divadla, podle plánů Josefa Zítka kreslil Josef Würbs. *Květy 2*, 1867, č. 3, s. 21

Proposal for the National Theatre building drawn up by Josef Würbs according to the plans of Josef Zitek. *Květy 2*, 1867, No 3, p. 21

Cedule ke slavnostnímu představení přehry J. J. Kolára *Věštba Libušina* a opery B. Smetany *Dalibor* u příležitosti položení základního kamene k Národnímu divadlu, 1868. Národní muzeum – Divadelní oddělení, H6C-25842

Playbill for the gala performance of J. J. Kolár's overture *The Divination of Libuše* and B. Smetana's opera *Dalibor* on the occasion of the laying of the foundation stone for the National Theatre, 1868

Petr Maixner: kostýmní návrhy pro průvod u příležitosti položení základního kamene Národního divadla v Praze, 1868, akvarel. Národní muzeum – Divadelní oddělení, H6D-17529

Petr Maixner: costume designs for the parade on the occasion of the laying of the foundation stone for the National Theatre, 1868, watercolour

František Chalupa: Národní divadlo během stavby, 1869, rastrová kresba. Národní muzeum – Divadelní oddělení, H6D-14914

František Chalupa: The National Theatre during construction, 1869, raster drawing

Bohumír Roubalík: kovářské práce při stavbě Národního divadla, b. d. (60. léta 19. století), rastrová kresba. Národní muzeum – Divadelní oddělení, H6D-14915

Bohumír Roubalík: blacksmith's work during construction of the National Theatre, undated (1860s), raster drawing





Požár Národního divadla, 1881, foto J. Eckert a J. Müller.
Národní muzeum – Muzeum Bedřicha Smetany, F 4028

Fire at the National Theater, 1881, photo J. Eckert and J. Müller.
National Museum – Bedřich Smetana Museum

Karel Liebscher: vnitřek Národního divadla po požáru, 1881,
akvarel. Národní muzeum – Divadelní oddělení, H6p-936/49

Karel Liebscher: the interior of the National Theatre after the fire,
1881, watercolour



Cedule ke slavnostnímu představení opery
B. Smetany *Libuše* u příležitosti prvního
otevření Národního divadla, 1881. Národní muzeum – Divadelní
oddělení, H6C-17674

Playbill for the gala performance of B. Smetana's opera *Libuše* on the
occasion of the first opening of the National Theatre, 1881

Cedule ke slavnostnímu představení opery B. Smetany *Libuše* u příležitosti druhého otevření
Národního divadla, 1883. Národní muzeum – Divadelní oddělení, H6C-19639

Playbill for the gala performance of B. Smetana's opera *Libuše* on the occasion of the second
opening of the National Theatre, 1883

Partitura opery B. Smetany *Libuše* (autograf), 1869–1872. Národní muzeum – Muzeum
Bedřicha Smetany, S 217/1205

Score of B. Smetana's opera *Libuše* (autograph), 1869–1872. National Museum – Bedřich
Smetana Museum

Marie Sittová jako první Libuše v inscenaci opery B. Smetany *Libuše*, 1881, fotograf neuveden. Národní muzeum – Divadelní oddělení, 42 F 107

Marie Sittová as the first Libuše in the production of B. Smetana's opera *Libuše*, 1881, unknown photographer



František Karel Kolár: kostýmní návrh pro Ženu ze sboru z inscenace opery B. Smetany *Libuše*, 1881, perokresba. Národní muzeum – Divadelní oddělení, H6D-25589

František Karel Kolár: costume designs for Woman from the Chorus in a production of B. Smetana's opera *Libuše*, 1883, pen and ink drawing

Cedule k prvnímu provedení hry V. Vlčka *Lipany*, 1881. Národní muzeum – Divadelní oddělení, H6C-17665

Playbill for the first performance of V. Vlček's play *Lipany*, 1881

Jakub Vojta Slukov jako Kněz Prokop Veliký v inscenaci hry V. Vlčka *Lipany*, 1881, fotograf neuveden. Národní muzeum – Divadelní oddělení, H6E-23717

Jakub Vojta Slukov as the Priest Prokop the Great in a production of V. Vlček's play *Lipany*, 1881, unknown photographer

Cedule k představení opery G. Meyerbeera *Hugenoti*, 1881. Národní muzeum – Divadelní oddělení, H6C-17668

Playbill for a performance of G. Meyerbeer's opera *The Huguenots*, 1881

Cedule ke slavnostnímu představení hry B. Adámka *Salomena*, uvedené předehtrou Antonína Dvořáka *Husitská*, 1883. Národní muzeum – Divadelní oddělení, H6C-30725

Playbill for the gala performance of the play by B. Adámek *Salomena*, preceded by the overture by Antonín Dvořák *Husitská*, 1883

Cedule ke slavnostnímu představení opery A. Dvořáka *Dimitrij*, 1883. Národní muzeum – Divadelní oddělení, H6C-30733

Playbill for a gala performance of A. Dvořák's opera *Dimitri*, 1883



František Karel Kolár: kostýmní návrhy pro titulní roli z inscenace opery A. Dvořáka *Dimitrij*, 1883, tužka, perokresba a tempera. Národní muzeum – Divadelní oddělení, H6D-25513

František Karel Kolár: costume designs for the title role in a production of A. Dvořák's opera *Dimitri*, 1883, pen and ink drawing and tempera

Cedule k prvnímu provedení hry A. Jiráska *Vojnarka*, 1890. Národní muzeum – Divadelní oddělení, H6C-17172

Playbill for the first performance of A. Jirásek's play *Vojnarka*, 1890

Robert Holzer: scénický návrh pro inscenaci opery J. R. Rozkošného *Popelka*, 1885,

akvarel. Národní muzeum – Divadelní oddělení, H6D-12458

Robert Holzer: stage design for a production of J. R. Rozkošný's opera *Cinderella*, 1885, watercolour



Viktor Oliva: návrh živého obrazu – Mozartovy slavnosti, 100. výročí premiéry opery W. A. Mozarta *Don Giovanni* v Praze, 1887, kresba perem. Národní muzeum – Divadelní oddělení, H6D-17827

Viktor Oliva: Proposal for a living image – Mozart Festival, 100th anniversary of the première of W. A. Mozart's opera *Don Giovanni* in Prague, 1887, drawing



Ateliér Brioschi-Burghardt-Kautský: scénický návrh pro dekoraci použitou v inscenaci opery K. Bendla *Černohorci*, 1885, akvarel. Národní muzeum – Divadelní oddělení, H6D-12450

Brioschi-Burghardt-Kautský studio: scenic design for decoration used in a production of K. Bendl's opera *The Montenegrins*, 1885, watercolour

Robert Holzer: model scény z inscenace opery A. Dvořáka *Jakobín*, 1889, dřevo, papír.
Národní muzeum – Divadelní oddělení, H6D-22105

Robert Holzer: model of a scene for a production of A. Dvořák's opera *The Jacobin*, 1889,
wood, paper

Angelo Quaglio: model dekorace antického města z fundu Národního divadla, b. d. (polovina
19. století), dřevo, papír. Národní muzeum – Divadelní oddělení, H6D-22032

Angelo Quaglio: a model of the decoration of an ancient city from the stores of the National
Theatre, undated (1880s), wood, paper

Cedule k prvnímu provedení hry G. Preissově *Gazdina roba*, 1889. Národní muzeum –
Divadelní oddělení, H6C-17158

Playbill for the first performance of G. Preissová's play *The Farm Mistress*, 1889

Adéla Volfová jako Tetka Evina v inscenaci hry G. Preissově *Gazdina roba*, 1889, fotograf
neuveđen. Národní muzeum – Divadelní oddělení, 51 F 107

Adéla Volfová as Aunt Evina in a production of the play by G. Preissová *The Farm Mistress*,
1889, unknown photographer

Alois Sedláček jako Mánek Mešjaný v inscenaci hry G. Preissově *Gazdina roba*, 1889,
fotograf neuveđen. Národní muzeum – Divadelní oddělení, H6E-2030, II F 1903

Alois Sedláček as Mánek Mešjaný in a production of G. Preissová's play *The Farm Mistress*,
1889, unknown photographer

Cedule k prvnímu provedení hry G. Preissově *Její pastorkyňa*, 1890. Národní muzeum –
Divadelní oddělení, H6C-17183

Playbill for the first performance of G. Preissová's play *Her Stepdaughter*, 1890

Otýlie Sklenářová-Malá jako Kostelnička Buryjovka v inscenaci hry G. Preissově *Její
pastorkyňa*, 1890, fotograf neuveđen. Národní muzeum – Divadelní oddělení, H6E-710, II F
906

Otýlie Sklenářová-Malá as Sexton Buryjovka in a production of G. Preissová's *Her
Stepdaughter*, 1890, unknown photographer

Otýlie Sklenářová-Malá jako Madlena Vojnarová v inscenaci hry A. Jiráskova *Vojnarka*, 1890,
fotograf neuveđen. Národní muzeum – Divadelní oddělení, 58 F 344

Otýlie Sklenářová-Malá as Madlena Vojnarová in a production of A. Jirásek's *Vojnarka*,
1890, unknown photographer



Cedule k představení hry L. Stroupežnického *Naši furianti*, 1894.
Národní muzeum – Divadelní oddělení, H6C-17183

Playbill for a performance of L. Stroupežnický's play *Our Swaggerers*, 1894

Jindřich Mošna jako Petr Dubský v inscenaci hry L. Stroupežnického *Naši furianti*, 1887,
fotograf neuveden. Národní muzeum – Divadelní oddělení, H6E-1947, II F 1820

Jindřich Mošna as Petr Dubský in a production of L. Stroupežnický's play *Our Swaggerers*,
1887, unknown photographer

Marie Hübnerová jako Kristýna v inscenaci hry L. Stroupežnického *Naši furianti*, 1894, foto
K. Váňa. Národní muzeum – Divadelní oddělení, H6E-248590, II F 4856

Marie Hübnerová as Kristyna in a production of L. Stroupežnický's *Our Swaggerers*, 1894,
photo K. Váňa

Vratislav Hlava: Hana Kvapilová jako Vojnarka v inscenaci hry A. Jiráskova *Vojnarka*, 1910,
olej na plátně. Národní muzeum – Divadelní oddělení, H6D-5690

Vratislav Hlava: Hana Kvapilová as Vojnarka in a production of A. Jirásek's play *Vojnarka*,
1910, oil on canvas

Jindřich Bubeníček: scénický návrh pro inscenaci hry A. Jiráskova *Vojnarka*, 1890, kolorovaná
kresba tužkou. Národní muzeum – Divadelní oddělení, H6D-15655

Jindřich Bubeníček: scenery design for A. Jirásek's play *Vojnarka*, 1890, coloured pencil
drawing

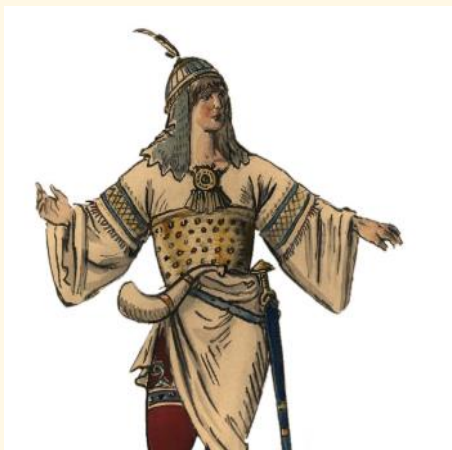
Jindřich Bubeníček: scénický návrh pro inscenaci
hry A. Jiráskova *Vojnarka*, 1890, kolorovaná kresba
tužkou. Národní muzeum – Divadelní oddělení,
H6D-3516

Jindřich Bubeníček: scenery design for a
production of A. Jirásek's play *Vojnarka*, 1890,
coloured pencil drawing



Cedule k prvnímu provedení opery Z. Fibicha *Šárka*, 1897. Národní muzeum – Divadelní
oddělení, H6C-17455

Playbill for the first performance of Z. Fibich's opera *Šárka*, 1897



Mikoláš Aleš: kostýmní návrh pro inscenaci opery Z. Fibicha *Šárka* (Přemysl), 1897, akvarel. Národní muzeum – Divadelní oddělení, H6D-22763

Mikoláš Aleš: costume design for a production of Z. Fibich's opera *Šárka* (Přemysl), 1897, watercolour

Mikoláš Aleš: kostýmní návrh pro inscenaci opery Z. Fibicha *Šárka* (Šárka), 1897, akvarel. Národní muzeum – Divadelní oddělení, H6D-22767

Mikoláš Aleš: costume design for a production of Z. Fibich's opera *Šárka* (Šárka), 1897, watercolour

Růžena Maturová jako Šárka v inscenaci opery Z. Fibicha *Šárka*, 1897, fotograf neuveden. Národní muzeum – Divadelní oddělení, H6E-251111, II F 3424

Růžena Maturová as Šárka in a production of by Z. Fibich's opera *Šárka*, 1897, unknown photographer

Cedule k premiéře opery G. Bizeta *Carmen*, 1884. Národní muzeum – Divadelní oddělení, H6C-17682

Playbill for the première of G. Bizet's opera *Carmen*, 1884

Angelo Quaglio: scénický návrh pro inscenaci opery G. Bizeta *Carmen*, 1899, akvarel. Národní muzeum – Divadelní oddělení, H6D-12455

Angelo Quaglio: scenery design for a production of G. Bizet's opera *Carmen*, 1899, watercolour

Václav Kliment jako Zuniga v inscenaci opery G. Bizeta *Carmen*, 1895, foto J. Fiedler. Národní muzeum – Divadelní oddělení, 2 F 29

Václav Kliment as Zuniga in a production of G. Bizet's opera *Carmen*, 1895, photo J. Fiedler

Anna Adamcová jako Carmen v inscenaci opery G. Bizeta *Carmen*, 1893, foto J. Eckert. Národní muzeum – Divadelní oddělení, 32 F 453

Anna Adamcová as Carmen in a production of G. Bizet's opera *Carmen*, 1893, photo J. Eckert



Cedule k premiéře opery K. Bendla *Černohorci*, 1886. Národní muzeum – Divadelní oddělení, H6C-17007

Playbill for the première of K. Bendl's opera *The Montenegrins*, 1886

Leopold Stropnický jako Nikola Kněževič v inscenaci opery K. Bendla *Černohorci*, 1886, foto J. Mulač. Národní muzeum – Divadelní oddělení, 1 F 138

Leopold Stropnický as Nikola Kněževič in a production of K. Bendl's opera *The Montenegrins*, 1886, photo J. Mulač

Cedule k prvnímu provedení opery A. Dvořáka *Čert a Káča*, 1899. Národní muzeum – Divadelní oddělení, H6C-19387

Playbill for the first performance of A. Dvořák's opera *The Devil and Kate*, 1899

Václav Kliment jako Čert Marbuel v inscenaci opery A. Dvořáka *Čert a Káča*, 1899, foto K. Maloch. Národní muzeum – Divadelní oddělení, 12 F 9

Václav Kliment as the Devil Marbuel in a production of A. Dvořák's opera *The Devil and Kate*, 1899, photo K. Maloch

Cedule k představení hry A. P. Čechova *Námluvy* a baletu R. Marenka *Excelsior*, 1890. Národní muzeum – Divadelní oddělení, H6C-17193

Playbill for a performance of A. P. Chekhov's *Courtship* and R. Marenek's ballet *Excelsior*, 1890

Cedule k prvnímu provedení opery J. R. Rozkošného *Popelka*, 1885. Národní muzeum – Divadelní oddělení, H6C-30737

Playbill for the first performance of J. R. Rozkošný's opera *Cinderella*, 1885

František Adolf Šubert, b. d., fotograf neuveden. Národní muzeum – Divadelní oddělení, H6E-761, II F 957

František Adolf Šubert, undated, unknown photographer



Vratislav Nechleba: Eduard Vojan, b. d., olej na plátně (fotografie obrazu, fotograf neveden). Národní muzeum – Divadelní oddělení, H6p-31/40

Vratislav Nechleba: Eduard Vojan, undated, oil on canvas (photograph of a picture, unknown photographer)

Josef Šmaha, civilní snímek, b. d., foto J. Fiedler. Národní muzeum – Divadelní oddělení, 15 F 272

Josef Šmaha, society portrait, undated, photo J. Fiedler

Adolf Pštross, civilní snímek, b. d., foto J. Fiedler. Národní muzeum – Divadelní oddělení, 15 F 299

Adolf Pštross, society portrait, undated, photo J. Fiedler

NÁRODNÍ DIVADLO 20. STOLETÍ / NATIONAL THEATRE 20TH CENTURY

VITRINA / SHOWCASE

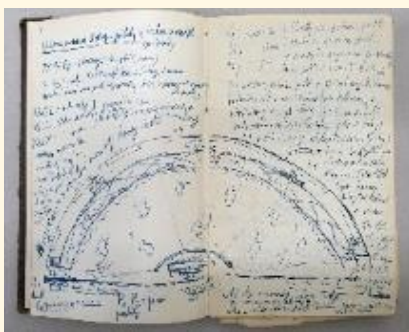


Rukopis první, tzv. pařížské verze hry K. Čapka
Loupežník (autograf), b. d. Národní muzeum –
Divadelní oddělení, H6A-29156

Manuscript of the first, so-called Parisian version of
K. Čapek's play *The Robber* (autograph), undated

Režijní kniha Karla Huga Hilara k inscenaci hry W.
Shakespara *Romeo a Julie*, 1924. Národní muzeum –
Divadelní oddělení, H6A-6371

Karel Hugo Hilar's directorial book for a production of W.
Shakespeare's *Romeo and Juliet*, 1924



Režijní kniha Karla Huga Hilara k inscenaci hry bratří
Čapků *Ze života hmyzu*, 1925. Národní muzeum – Divadelní
oddělení, H6A-745

Karel Hugo Hilar's directorial book for a production of the
Čapek brothers' play *The Life of Insects*, 1925

Dopis Vítězslava Nezvala Karlu Hugu Hilarovi o připravované hře *Milenci*
v *kiosku*. Národní muzeum – Divadelní oddělení, H6A-1093

Letter from Vítězslav Nezval to Karel Hugo Hilar about his upcoming play
Lovers from the Kiosk





Dopis Zdeňka Štěpánka Karlu Hugu Hilarovi, ve kterém se uchází o angažmá v Národním divadle. Národní muzeum – Divadelní oddělení, H6A-1168

Letter from Zdeněk Štěpánek to Karel Hugo Hilar, in which he seeks a contract at the National Theatre

Josef Čapek: scénický návrh pro inscenaci hry bratří Čapků *Ze života hmyzu*, 1922, akvarel. Národní muzeum – Divadelní oddělení, H6D-548

Josef Čapek: scenic design for a production of the Čapek brothers' play *The Life of Insects*, 1922, watercolour



Josef Čapek: kostýmní návrh pro inscenaci hry bratří Čapků *Ze života hmyzu* – Clythia, 1922, tužka a tempera. Národní muzeum – Divadelní oddělení, H6D-16464

Josef Čapek: costume design for a production of the Čapek brothers' play *The Life of Insects* – Clythia

1922, pencil and tempera

Josef Čapek: kostýmní návrh pro inscenaci hry bratří Čapků *Ze života hmyzu* – Lumek, 1922, kresba tužkou kolorovaná akvarelem. Národní muzeum – Divadelní oddělení, H6D-1568

Josef Čapek: costume design for a production of the Čapek brothers' play *The Life of Insects* – Lumek

1922, watercoloured pencil drawing



Karel Štapfer: model scény pro inscenaci hry A. Jiráska *Jan Hus*, 1911, dřevo, papír. Národní muzeum – Divadelní oddělení, H6p-215/49

Karel Štapfer: scene model for a production of A. Jirásek's play *Jan Hus*, 1911, wood, paper

Kostým Zdeňka Štěpánka pro roli Maršála z inscenace hry K. Čapka *Bílá nemoc*, 1957, keprová tkanina zdobená nášivkami, prýmky a kovovými ozdobami. Národní muzeum – Divadelní oddělení, H6D-5258

Zdeněk Štěpánek's costume for the role of the Marshal from a production of K. Čapek's play *The White Disease*, 1957, twill fabric decorated with patches, braid and metal ornaments

PANELY / PANELS

Národní divadlo, kolem r. 1908, foto Z. Reach. Národní muzeum – Muzeum Antonína Dvořáka, inv. č. 6421



Karel Štapfer: scénický návrh pro inscenaci hry W. Shakespeara *Hamlet*, 1905, tužka a akvarel. Národní muzeum – Divadelní oddělení, H6D-26959

Karel Štapfer: scenic design for a production of W. Shakespeare's *Hamlet*, 1905, pencil and watercolour

5638

Cedule k představení Aristofanovy komedie *Ptáci*, 1934. Národní muzeum – Divadelní oddělení, H6C-

Playbill for a performance of Aristophanes' comedy *The Birds*, 1934

Vlastislav Hofman: scénický návrh pro inscenaci Aristofanovy hry *Ptáci*, 1934, kresba žlutou pastelkou a tempera. Národní muzeum – Divadelní oddělení, H6D-22816

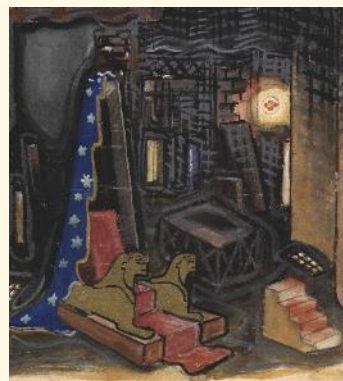
Vlastislav Hofman: scenic design for a production of Aristophanes' play *The Birds*, 1934, yellow crayon drawing and tempera

Cedule k představení hry K. Čapka *Bílá nemoc*, 1937. Národní muzeum – Divadelní oddělení, H6C-34695

Playbill for a performance of K. Čapek's play *The White Disease*, 1937

Josef Čapek: scénický návrh pro inscenaci opery L. Janáčka *Věc Makropulos*, 1928, tuš a tempera. Národní muzeum – Divadelní oddělení, H6D-16181

Josef Čapek: scenic design for a production of the L. Janáček's opera *The Macropoulos Case*, 1928, pencil and tempera



Cedule k představení hry W. Shakespeara *Hamlet*, 1905. Národní muzeum – Divadelní oddělení, H6C-19783

Playbill for a performance of W. Shakespeare's *Hamlet*, 1905

Eduard Vojan jako Hamlet v inscenaci hry W. Shakespeara *Hamlet*, 1905, fotograf neuveden. Národní muzeum – Divadelní oddělení, 35 F 153

Eduard Vojan as Hamlet in a production of W. Shakespeare's *Hamlet*, 1905, unknown photographer



Cedule k premiéře hry W. Shakespeara *Hamlet*, 1920. Národní muzeum – Divadelní oddělení, H6C-23223

Playbill for the première of W. Shakespeare's *Hamlet*, 1920

Leopolda Dostalová jako Ofélie v inscenaci hry W. Shakespeara *Hamlet*, 1920, foto K. Koller. Národní muzeum – Divadelní oddělení, H6E-617, II F 813

Leopolda Dostalová as Ophelia in a production of W. Shakespeare's *Hamlet*, 1920, photo K. Koller

Cedule k premiéře hry W. Shakespeara *Hamlet*, 1926. Národní muzeum – Divadelní oddělení, H6C-31034

Playbill for the première of W. Shakespeare's *Hamlet*, 1926



Vlastislav Hofman: kostýmní návrh pro inscenaci hry W. Shakespeara *Hamlet* (Hamlet), 1926, perokresba tuší a akvarel. Národní muzeum – Divadelní oddělení, H6D-23503

Vlastislav Hofman: costume design for a production of W. Shakespeare's *Hamlet*, 1926, Indian ink drawing and watercolour

Vlastislav Hofman: kostýmní návrh pro inscenaci hry W. Shakespeara *Hamlet* (Polonius), 1926, perokresba tuší a akvarel. Národní muzeum – Divadelní oddělení, H6D-23507

Vlastislav Hofman: costume design for a production of W. Shakespeare's *Hamlet*, 1926, Indian ink drawing and watercolour

Eduard Kohout jako Hamlet v inscenaci hry W. Shakespeara *Hamlet*, 1926, fotograf neuveden. Národní muzeum – Divadelní oddělení, 56 F 76

Eduard Kohout as Hamlet in a production of W. Shakespeare's *Hamlet*, 1926, unknown photographer

Cedule k prvnímu provedení hry A. Jiráska *Lucerna*, 1905. Národní muzeum – Divadelní oddělení, H6C-19840

Playbill for the first performance of A. Jirásek's play *The Lantern*, 1905

Cedule k představení Aischylovy tragické trilogie *Oresteia*, 1907. Národní muzeum – Divadelní oddělení, H6C-20975

Playbill for a performance of Aeschylus' tragic trilogy *The Oresteia*, 1907

Cedule k premiéře hry H. Ibsena *Opory společnosti*, 1910. Národní muzeum – Divadelní oddělení, H6C-20986

Playbill for the première of H. Ibsen's play *Pillars of Society*, 1910

Cedule k premiéře hry H. Ibsena *Heda Gablerová*, 1911. Národní muzeum – Divadelní oddělení, H6C-23627

Playbill for the première of H. Ibsen's play *Hedda Gabler*, 1911

Cedule k představení dramatu O. Wilda *Salome* a Molièrovoy komedie *Preciosky*, 1912. Národní muzeum – Divadelní oddělení, H6C-23034

Playbill for a performance of O. Wilde's drama *Salome* and Molière's *Les Précieuses*, 1912

Cedule k představení hry J. Vrchlického *Noc na Karlštejně*, 1918. Národní muzeum – Divadelní oddělení, H6C-24348

Playbill for a performance of J. Vrchlický's play *A Night at Karlštejn*, 1918

Cedule k derniéře inscenace hry W. Shakespeara *Romeo a Julie*, 1925. Národní muzeum – Divadelní oddělení, H6C-30911

Playbill for the final performance of W. Shakespeare's *Romeo and Juliet*, 1925

Roman Tuma jako Romeo v inscenaci hry W. Shakespeara *Romeo a Julie*, 1925, fotograf neveden. Národní muzeum – Divadelní oddělení, H6E-2060, II F 1933

Roman Tuma as Romeo in a production of W. Shakespeare's *Romeo and Juliet*, 1925, unknown photographer



Scéna z inscenace Aristofanovy komedie *Ptáci*, 1934, fotograf neveden. Národní muzeum – Divadelní oddělení, 23 F 228

Scene from a production of Aristophanes' comedy *The Birds*, 1934, unknown photographer

Cedule k představení opery B. Smetany *Dvě vdovy*, 1905. Národní muzeum – Divadelní oddělení, H6C-19797

Playbill for a performance of B. Smetana's opera *The Two Widows*, 1905

Cedule k představení opery B. Smetany *Libuše*, 1908. Národní muzeum – Divadelní oddělení, H6C-23457

Playbill for a performance of B. Smetana's opera *Libuše*, 1883

Cedule k představení opery G. Pucciniho *Tosca*, 1905. Národní muzeum – Divadelní oddělení, H6C-23204

Playbill for a performance of G. Puccini's opera *Tosca*, 1905

Cedule k představení opery R. Strausse *Elektra*, 1910. Národní muzeum – Divadelní oddělení, H6C-23547

Playbill for a performance of R. Strauss's opera *Elektra*, 1910

Cedule k představení opery G. Verdiho *Aida*, 1912. Národní muzeum – Divadelní oddělení, H6C-23822

Playbill for a performance of G. Verdi's opera *Aida*, 1912

Cedule k představení opery R. Wagnera *Parsifal*, 1915. Národní muzeum – Divadelní oddělení, H6C-24265

Playbill for a performance of R. Wagner's opera *Parsifal*, 1915



Milivoj Uzelac: Gabriela Horváthová jako Kundry v inscenaci opery R. Wagnera *Parsifal*, b. d., olej na plátně. Národní muzeum – Divadelní oddělení, H6D-5702

Milivoj Uzelac: Gabriela Horváthová as Kundry in a production of R. Wagner's opera *Parsifal*, undated, oil on canvas

Cedule k představení opery L. Janáčka *Její pastorkyňa*, 1916. Národní muzeum – Divadelní oddělení, H6C-23145

Playbill for a performance of L. Janáček's opera *Jenůfa*, 1916

Cedule k představení opery W. A. Mozarta *Figarova svatba*, 1921. Národní muzeum – Divadelní oddělení, H6C-24716

Playbill for a performance of W.A. Mozart's opera, *The Marriage of Figaro*, 1921

František Naske: Vilém Zítek jako Figaro v inscenaci opery W. A. Mozarta *Figarova svatba*, 1936, olej na plátně. Národní muzeum – Divadelní oddělení, H6D-11647

František Naske: Vilém Zítek as Figaro in a production of W. A. Mozart's *The Marriage of Figaro*, 1936, oil on canvas



Jaroslav Šváb: Plakát k inscenaci opery B. Martinů *Hry o Marii*, 1936. Národní muzeum – Divadelní oddělení, H6C-31451

Jaroslav Šváb: Poster for a production of B. Martinů's *Plays about Mary*, 1936

Jaroslav Šváb: Plakát k inscenaci opery A. Dvořáka *Rusalka*, 1936. Národní muzeum – Divadelní oddělení, H6C-31467

Jaroslav Šváb: Poster for a production of A. Dvořák's opera *Rusalka*, 1936

Cedule k představení oratoria J. Vrchlického a Z. Fibicha *Námluvy Pelopovy*, 1905. Národní muzeum – Divadelní oddělení, H6C-19847

Playbill for a performance of J. Vrchlický and Z. Fibich's melodrama *The Courtship of Pelops*, 1905

Cedule k prvnímu provedení hry V. Dyka *Posel*, 1907. Národní muzeum – Divadelní oddělení, H6C-19986

Playbill for the first performance of V. Dyk's play *The Messenger*, 1907

Karel Hašler jako Petr Skalník v inscenaci hry V. Dyka *Posel*, 1907, fotograf neuveden. Národní muzeum – Divadelní oddělení, 22 F 31

Karel Hašler as Petr Skalník in a production of V. Dyk's play *The Messenger*, 1907, unknown photographer

Cedule k představení hry A. Jiráska *Jan Hus*, 1920. Národní muzeum – Divadelní oddělení, H6C-23019

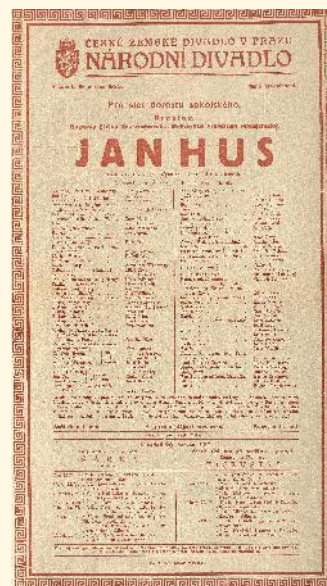
Playbill for a performance of A. Jirásek's play *Jan Hus*, 1920

Scéna z inscenace hry A. Jiráska *Jan Hus*, 1911, foto K. Bachman. Národní muzeum – Divadelní oddělení, 38 F 201

Scene from a production of A. Jirásek's play *Jan Hus*, 1911, photo K. Bachman

Cedule k prvnímu provedení hry K. Čapka *Loupežník*, 1920. Národní muzeum – Divadelní oddělení, H6C-33762

Playbill for the first performance of K. Čapek's play *The Robber*, 1920



Scéna z inscenace hry K. Čapka *Loupežník*, 1920, fotograf neuveden. Národní muzeum – Divadelní oddělení, 41 F 355

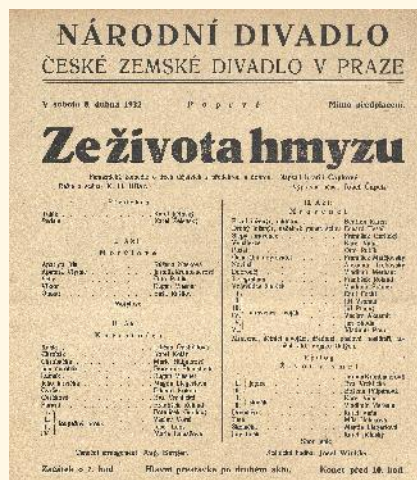
Scene from a production of K. Čapek's play *The Robber*, 1920, unknown photographer

Cedule k prvnímu provedení hry bratří Čapků *Ze života hmyzu*, 1922. Národní muzeum – Divadelní oddělení, H6C-24755

Playbill for the first performance of the Čapek brothers' play *The Life of Insects*, 1922

Otto Čermák jako Tulák na studiové fotografii ze hry bratří Čapků *Ze života hmyzu*, 1922, fotograf neuveden. Národní muzeum – Divadelní oddělení, 35 F 577

Otto Čermák as the Vagabond in a studio photograph from the Čapek brothers' play *The Life of Insects*, 1922, unknown photographer



Karel Váňa a Vladimír Merhaut jako Slimáci v inscenaci hry bratří Čapků *Ze života hmyzu*, 1922, fotograf neuveden. Národní muzeum – Divadelní oddělení, 35 F 479

Karel Váňa and Vladimír Merhaut as Slugs in a production of the Čapek brothers' play *The Life of Insects*, 1922, unknown photographer



Liběna Odstrčilová jako Kukla v inscenaci hry bratří Čapků *Ze života hmyzu*, 1922, fotograf neuveden. Národní muzeum – Divadelní oddělení, H6E-247803, II F 5281

Liběna Odstrčilová as Chysalis in a production of the Čapek brothers' play *The Life of Insects*, 1922, unknown photographer

Zdeněk Štěpánek jako Maršál a Hugo Haas jako Dr. Galén v inscenaci hry K. Čapka *Bílá nemoc*, 1937, foto Ateliér Illek a Paul. Národní muzeum – Divadelní oddělení, 55 F 218

Zdeněk Štěpánek as The Marshall a Hugo Haas jako Dr. Galén in a production of the K. Čapek's play *The White Disease*, 1937, photo Atelier Illek a Paul

Jaroslav Šváb: Plakát k inscenaci hry V. Vančury *Jezero Ukereve*, 1936. Národní muzeum – Divadelní oddělení, H6C-31503

Jaroslav Šváb: Poster for a production of V. Vančura's play *Lake Ukereve*, 1936



Václav Vydra st. jako Goan v inscenaci hry V. Vančury *Jezero Ukereve*, 1936, fotograf neuveden. Národní muzeum – Divadelní oddělení, 26 F 686

Václav Vydra Sr. as Goan in a production of V. Vančura's play *Lake Ukereve*, 1936, unknown photographer

ZÁMECKÁ DIVADLA / CHATEAU THEATRES

VITRINA / SHOWCASE

Dětské kostýmky z majetku šlechtického rodu Chotků, zámek Kačina, 1. polovina 19. století, vlněná tkanina s kovovými knoflíky. Národní muzeum – Divadelní oddělení, H6p-23/2013

Children's costumes from the property of the aristocratic Chotek family, Chateau Kačina, 1st half of the 19th century, woollen fabric with metal buttons

Knihy ze zámeckých knihoven – Kačina, Sychrov, Žďár nad Sázavou. Národní muzeum – Divadelní oddělení, H6B-6107, H6B-5621, H6B-2372, H6B-5741, H6p-4689-4698/53

Books from chateau libraries – Kačina, Sychrov, Žďár nad Sázavou



PANELY / PANELS:

Jeviště zámeckého divadla ve Valticích. Foto D. Čecháková. Národní muzeum – Divadelní oddělení, doprovodná dokumentace.

Stage of the Chateau Theatre Valtice. Photo: D. Čecháková

Josef Bergler: Kristián Kryštof hrabě Clam-Gallas, 1803, olej na plátně. Národní muzeum – Oddělení starších českých dějin, H2-031653

Josef Bergler: Kristián Kryštof Count Clam-Gallas, 1803, oil on canvas. National Museum – Department of Older Czech History



Cedule k představení her J. L. Deinhardsteina *Boccaccio* a J. K. Tyla *Nalezenec* ku příležitosti narozenin hraběte Jindřicha Chotka. Zámecké divadlo Kačina, 1853. Státní oblastní archiv Praha, fond Rodinný archiv Chotků, č. 2586

Playbill for performances of J. L. Deinhardstein's play *Boccaccio* and J. K. Tyl's *The Foundling* on the occasion of Count Henry Chotek's birthday. Chateau Theatre Kačina, 1853. State Regional Archive in Prague, collection of the Chotek family archive

Cedule k představení her J. L. Deinhardsteina *Hans Sachs* a J. N. Štěpánka *Hastroš* ku příležitosti slavnostního otevření zámeckého divadla na Kačině. Zámecké divadlo Kačina, 1851. Státní oblastní archiv Praha, fond Rodinný archiv Chotků, č. 2586

Playbill for performances of J. L. Deinhardstein's play *Hans Sachs* and J. N. Štěpánek's *The Scarecrow* on the occasion of the ceremonial opening of the Chateau Theatre Kačina. Chateau Theatre Kačina, 1851. State Regional Archive in Prague, collection of the Chotek family archive

Rukopis jednoaktové komedie R. K. Chotka *Hostinec (Das Gasthaus)*, 1847. Státní oblastní archiv Praha, fond Rodinný archiv Chotků, č. 2586

Manuscript of R. K. Chotek's one-act comedy *The Inn (Das Gasthaus)*, 1847. State Regional Archive in Prague, collection of the Chotek family archive

Členové hraběcích rodů Chotků a Fünfkirchenů v divadelních kostýmech, b. d. (polovina 19. století), fotograf neuveden. Státní oblastní archiv Praha, fond Rodinný archiv Chotků, č. 2586

Members of the noble Chotek and Fünfkirchen families in theatrical costume, undated (mid-19th century), unknown photographer. State Regional Archive in Prague, collection of the Chotek family archive

Zámecké divadlo na Kačině. Foto D. Mertlová. Národní zemědělské muzeum – Muzeum českého venkova, zámek Kačina, doprovodná dokumentace

Chateau Theatre Kačina. Photo D. Mertlová. National Agricultural Museum – Museum of the Czech Countryside, Chateau Kačina



Hlediště zámeckého divadla na Kačině. Foto D. Mertlová. Národní zemědělské muzeum – Muzeum českého venkova, zámek Kačina, doprovodná dokumentace

Auditorium of the Chateau Theatre Kačina. Photo D. Mertlová. National Agricultural Museum – Museum of the Czech Countryside, Chateau Kačina

Cedule k představení hry J. W. Goetha *Faust*. Hraběcí zámecké divadlo v Chýši, 1879. Státní oblastní archiv Plzeň, fond „RA Lažanský“, EL NAD 160, č. 438

Playbill for a performance of J. W. Goethe's play *Faust*. Chateau Theatre Chyše, 1879 State Regional Archives Plzeň, "RA Lažanský" Fund (EL NAD 160, Inv. No. 438)

Hrabě Leopold Lažanský jako Peter Hell ze hry L. Anzenrubera *Der Pfarrer von Kirchfeld*. Hraběcí zámecké divadlo v Chýši, 1879, foto ateliér Fernande. Národní památkový ústav – Státní zámek Krásný Dvůr, KD 6865

Count Leopold Lažanský as Peter Hell in L. Anzenrubera's play *Der Pfarrer von Kirchfeld*. Chateau Theatre Chyše, 1879, photo Atelier Fernande. National Heritage Institute, Krásný Dvůr State Castle

Cedule k představení her T. Hella *Die Königin von sechzehn Jahren* a A. Kotzebua *Der Deserteur*. Zámecké divadlo v Teplicích, 1836. Regionální muzeum v Teplicích, MD 89

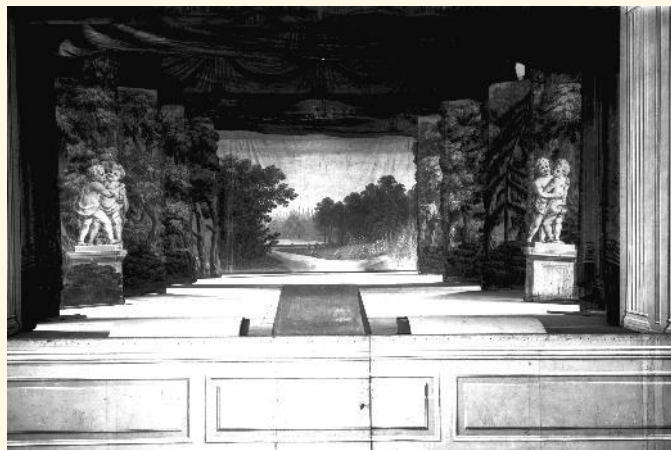
Playbill for a performance of T. Hell's play *Die Königin von sechzehn Jahren* and A. Kotzebue's *Der Deserteur*. Chateau Theatre Teplice, 1836. Regional Museum Teplice

Cedule k představení hry A. Sachsen *Pflicht und Liebe*. Zámecké divadlo v Teplicích, 1842. Regionální muzeum v Teplicích, MD 118

Playbill for a performance of A. Sachsen's play *Pflicht und Liebe*. Chateau Theatre Teplice, 1842. Regional Museum Teplice

Jeviště Nostického zámeckého divadla v Měšicích, b. d., fotograf neuveden. Národní muzeum – Divadelní oddělení, H6p-5904/48

Stage of the Nostitz Chateau Theatre in Měšice, undated, unknown photographer



KOČOVNÉ SPOLEČNOSTI / ITINERANT COMPANIES

VITRINA / SHOWCASE

Památky na rodinu Zöllnerovu. Národní muzeum – Divadelní oddělení, H6p-19/2008

Souvenirs of the Zöllner family



Povolení k provozování hry S. H. Mosenthala *Deborah* společností Josefa Kullase ze dne 16. listopadu 1851 (s pečeti místodržitelství).
Národní muzeum – Divadelní oddělení, H6p-1/84

Permit for performance of S. H. Mosenthal's play *Deborah* by the Josef Kullas company (with governor's seal)

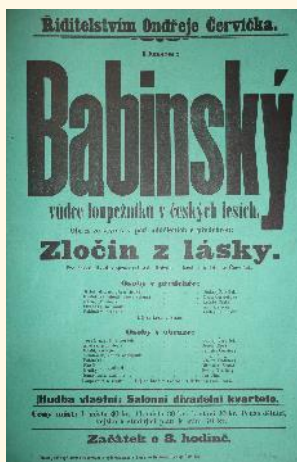
PANELY / PANELS

Zájezd společnosti Elišky Zöllnerové na štaci, b. d. (kolem roku 1906), fotograf neuveden.
Národní muzeum – Divadelní oddělení, H6p-19/2008

Eliška Zöllnerová company tour, undated (cca 1906), unknown photographer

Cedule k představení hry E. Bozděcha *Světa pán v županu*. Společnost Elišky Zöllnerové, 1887. Národní muzeum – Divadelní oddělení, H6C-36054

Playbill for a performance of E. Bozděch's play Master of the World in a Bathrobe. Eliška Zöllnerová company, 1887



Cedule k představení operety C. Zellera *Ptáčník*. Společnost Elišky Zöllnerové, b. d. Národní muzeum – Divadelní oddělení, H6C-3490

Playbill for a performance of C. Zeller's operetta The Bird Catcher. Eliška Zöllnerová company, undated

Cedule k představení hry A. Brázdy *Babinský*. Společnost Ondřeje Červíčka, b. d. Národní muzeum – Divadelní oddělení, H6C-26516

Playbill for a performance of A. Brázda's play Babinský. Ondřej Červíček company, undated

Cedule k představení opery V. Červinky *Dal si hádat*. Společnost Vendelína Budíla, 1892. Národní muzeum – Divadelní oddělení, H6C-2964

Playbill for a performance of V. Červinka's opera Left guessing. Vendelín Budil company, 1892

Cedule k představení operety A. Müllera *Studenti na Děvohradě*. Společnost Františka Josefa Čížka, 1885. Národní muzeum – Divadelní oddělení, H6C-26424

Playbill for a performance of A. Müller's operetta Students at Děvohrad. František Josef Čížek company, 1885

J. A. Bubák: Marie Čížková, 1855, olej na plátně. Národní muzeum – Divadelní oddělení, H6p-5371/30

J. A. Bubák: Marie Čížková, 1855, oil on canvas

J. A. Bubák: Josef Čížek, 1855, olej na plátně.
Národní muzeum – Divadelní oddělení, H6D-32

J. A. Bubák: Josef Čížek, 1855, oil on canvas



Josef Alois Prokop, b. d., foto S. Šrůtek. Národní muzeum – Divadelní oddělení, 24 F 98

Josef Alois Prokop, undated, photo S. Šrůtek

Cedule k představení hry Ch. Birch-Pfeifferové *Jan Guttenberg, vynálezce knihtisku*.

Společnost Josefa Aloise Prokopa, b. d. Národní muzeum – Divadelní oddělení, H6C-23976

Playbill for a performance of Ch. Birch-Pfeiffer's play *Johannes Guttenberg, Inventor of Printing*. Josef Alois Prokop company, undated

Společnost Elišky Zöllnerové, 1893, fotograf neuveden. Národní muzeum – Divadelní oddělení, H6p-23/45

Eliška Zöllnerová company, 1893, unknown photographer

Foto představení operety J. Offenbacha *Orfeus v podsvětí*. Společnost Elišky Zöllnerové, b. d. (kolem roku 1885), fotograf neuveden. Národní muzeum – Divadelní oddělení, H6p-19/2008

Photo of a performance of J. Offenbach's operetta *Orpheus in the Underworld*. Eliška Zöllnerová company, undated (cca 1885), unknown photographer

Cedule k představení operety J. Offenbacha *Orfeus v podsvětí*. Společnost Elišky Zöllnerové, 1885. Národní muzeum – Divadelní oddělení, H6C-26565

Playbill for a performance of J. Offenbach's operetta *Orpheus in the Underworld*. Eliška Zöllnerová company, 1885



Cedule k představení operety J. Strausse ml. *Mařinka vonná*. Společnost Elišky Zöllnerové, 1903. Národní muzeum – Divadelní oddělení, H6C-11122

Playbill for a performance of J. Strauss Jr's operetta *Sweet Woodruff*. Eliška Zöllnerová company, 1903

Cedule k představení hry J. Barbiera *Sarah*. Společnost Františka Josefa Čížka, 1886. Národní muzeum – Divadelní oddělení, H6C-26446

Playbill for a performance of J. Barbier's play *Sarah*. František Josef Čížek company, 1886

Cedule k představení hry A. Wilbrandta *Gracchus, tribun lidu*. Společnost Františka Josefa Čížka, 1879. Národní muzeum – Divadelní oddělení, H6C-26391

Playbill for a performance of A. Wilbrandt's play *Gracchus, Tribune of the People*. František Josef Čížek company, 1879

Matěj Künzl: Josef Emil Kramuele, b. d., olej na plátně. Národní muzeum – Divadelní oddělení, H6D-5842

Matěj Künzl: Josef Emil Kramuele, undated, oil on canvas

Cedule k představení hry podle románu P. Févala st. *Ďáblův syn*. Společnost Josefa Emila Kramuele, b. d. Národní muzeum – Divadelní oddělení, H6C-27397

Playbill for a performance of a play based on the novel by P. Féval Sr. *The Devil's Son*. Josef Emil Kramuele company, undated

Přání řediteli Františku Pokornému ke jmeninám, podepsané členy jeho společnosti, 1867. Národní muzeum – Divadelní oddělení, H6p-100/38

Congratulations to František Pokorný on his nameday, signed by members of his company, 1867

Cedule k představení operety Ch. Lecocqua *Giroflé-Girofla*. Společnost Františka Pokorného, 1885. Národní muzeum – Divadelní oddělení, H6C-3252

Playbill for a performance of Ch. Lecocque's operetta *Giroflé-Girofla*. František Pokorný company, 1885

Společnost Josefa Faltys, b. d., fotograf neuveden. Národní muzeum – Divadelní oddělení, doprovodná dokumentace

Josef Faltys's company, undated, unknown photographer

Společnost Josefa Faltys, b. d., fotograf neuveden. Národní muzeum – Divadelní oddělení, doprovodná dokumentace

Josef Faltys's company, undated, unknown photographer

Cedule k představení her A. Bittnera *Jen moudře*, L. Stroupežnického *Dobry český dědeček*, G. F. Bellyho *Pan Herkules* a J. H. Böhma *Faust a Markétka*. Společnost Josefa Faltys, b. d. Národní muzeum – Divadelní oddělení, H6C-26519

Playbill for performances of A. Bittner's play *Just Wisely*, L. Stroupežnický's *Good Czech Grandfather*, G. F. Belly's *Mr. Hercules* and J. H. Böhm's *Faust and Margarita*. Josef Faltys's company, undated



(?) Kolmann: Václav Choděra, 1897, olej na plátně. Národní muzeum – Divadelní oddělení, H6D-5601

(?) Kolmann: Václav Choděra, 1897, oil on canvas

Cedule k představení hry J. Vrchlického *Noc na Karlštejně*. Společnost Václava Choděry, 1883. Národní muzeum – Divadelní oddělení, H6C-26729

Playbill for a performance of J. Vrchlický's play *A Night at Karlštejn*. Václav Choděra company, 1883

Společnost Václava Choděry, b. d., fotograf neuveden. Národní muzeum – Divadelní oddělení, 38 F 86

Václav Choděra company, undated, unknown photographer



Jaroslav Mašek: Vendelín Budil, b. d., perokresba tuší. Národní muzeum – Divadelní oddělení, H6D-7374

Jaroslav Mašek: Vendelín Budil, undated, Indian ink drawing

Cedule k představení hry Ch. Birch-Pfeifferové *Sirotek lowoodský*. Společnost Vendelína Budila, 1894. Národní muzeum – Divadelní oddělení, H6C-2969

Playbill for a performance of Ch. Birch-Pfeiffer's play *The Lowood Orphan*. Vendelín Budil company, 1894



Cedule k představení hry R. Kneisla *Náš kostelník*. Společnost Ondřeje Červíčka, b. d. Národní muzeum – Divadelní oddělení, H6C-26517

Playbill for a performance of R. Kneisl's play *Our Sexton*. Ondřej Červíček company, undated.

BRNO A MORAVA / BRNO AND MORAVIA

VITRINA / SHOWCASE

Cedule k představení singspielu W. A. Mozarta *Die Zauberflöte*. Brno, Královské městské Národní divadlo, 1795. Moravské zemské muzeum, Brno, Oddělení dějin divadla, C 683

Playbill for a performance of W. A. Mozart's singspiel *Die Zauberflöte*. Brno, Royal City National Theatre, 1795. Moravian Museum, Brno



Cedule k prvnímu brněnskému uvedení hry G. Preissové *Gazdina roba*. Národní divadlo v Brně, 1899. Moravské zemské muzeum, Brno, Oddělení dějin divadla, C 1590

Playbill for the first Brno presentation of G. Preissová's play *The Farm Mistress*. National Theatre in Brno, 1899. Moravian Museum, Brno

František Muzika: scénický návrh pro inscenaci hry K. Čapka *Loupežník*, Zemské divadlo v Brně, 1935, tužka a tempera. Národní muzeum – Divadelní oddělení, H6D-23921

František Muzika: a scenic design for a production of K. Čapek's play *The Robber*, Provincial Theatre in Brno, 1935, pencil and tempera



PANELY / PANELS

Brno, Městské divadlo Na hradbách, b. d.,
fotograf neuveden. Moravské zemské
muzeum, Brno, Oddělení dějin divadla, F
41781

Brno, Městské divadlo Na hradbách, undated,
unknown photographer. Moravian Museum,
Brno



Cedule k představení singspielu J. Perineta *Caro*. Brno, Královské městské Národní divadlo,
1795. Moravské zemské muzeum, Brno, Oddělení dějin divadla, C 1492

Playbill for a performance of J. Perinet's singspiel *Caro*. Brno, Royal City National Theatre,
1795. Moravian Museum, Brno

Cedule k poslednímu uvedení maďarských tanců *Die Räuber der Csarda*. Brno, Královské
městské Národní divadlo, 1846. Moravské zemské muzeum, Brno, Oddělení dějin divadla, C
1558

Playbill for the last performance of the Hungarian dances *Die Räuber der Csarda*. Brno,
Royal City National Theatre, 1846. Moravian Museum, Brno

Cedule k prvnímu brněnskému uvedení hry bratří Mrštíků *Maryša*. Národní divadlo v Brně,
1894. Moravské zemské muzeum, Brno, Oddělení dějin divadla, C 445

Playbill for the first Brno performance of the Mrštík brothers' play *Maryša*. National Theatre
in Brno, 1894. Moravian Museum, Brno

Plakát Zemského divadla v Brně (Divadlo Na hradbách) z roku 1933, zvučí mimo jiné na
hru *Voskovec, Werich a Ježek v kostce*, kterou V+W zahájili moravské turné. Moravské
zemské muzeum, Brno, Oddělení dějin divadla, C 1932

A poster for the Provincial Theatre in Brno (Na hradbách Theatre) from 1933, inviting people,
inter alia, to *Voskovec, Werich and Ježek in a Nutshell*, with which V+W began their
Moravian tour. Moravian Museum, Brno



Cedule k představení hry A. Antona *Margarethe die
Maultasche*. Brno, Královské městské národní divadlo,
1795. Moravské zemské muzeum, Brno, Oddělení dějin
divadla, C 1491

Playbill for a performance of A. Anton's play
Margarethe die Maultasche. Brno, Royal City National
Theatre, 1795. Moravian Museum, Brno



Cedule k představení hry F. Krattera *Das Mädchen von Marienburg*. Brno, Královské městské národní divadlo, 1799. Moravské zemské muzeum, Brno, Oddělení dějin divadla, C 1513

Playbill for a performance of F. Kratter's play *Das Mädchen von Marienburg*. Brno, Royal City National Theatre, 1799. Moravian Museum, Brno

Podrobné informace o možnostech získání vstupenek na představení, podepsán Anton Friedrich Graf von Mittrowsky. Brno, Královské městské národní divadlo, 1818. Moravské zemské muzeum, Brno, Oddělení dějin divadla, C 1487

Detailed information on how to obtain tickets for a performance, signed by Anton Friedrich Graf von Mittrowsky. Brno, Royal City National Theatre, 1818. Moravian Museum, Brno

Cedule k představení her J.-B. Rosiera *Brute, pust' Cesara* a V. K. Klicpery *I dobré jitro!* Společnost Josefa Aloise Prokopa, Brno, 1852. Moravské zemské muzeum, Brno, Oddělení dějin divadla, C 1344

Playbill for performances of J.-B. Rosier's *Brutus, let Caesar go* and V. K. Klicpera's *And good morning to you!* Josef Alois Prokop company, Brno, 1852. Moravian Museum, Brno

Cedule k vystoupení profesora Fabera *Sprechmaschine*. Brno, Městské divadlo v Brně (německé), 1876. Moravské zemské muzeum, Brno, Oddělení dějin divadla, CN 3865

Playbill for a presentation of Professor Faber's *Sprechmaschine*. Brno, Municipal Theatre in Brno (German), 1876. Moravian Museum, Brno

Cedule k představení hry J. B. Schweitzera *Großstädtisch*. Brno, Městské divadlo v Brně (německé), 1876. Moravské zemské muzeum, Brno, Oddělení dějin divadla, CN 3927

Playbill for a performance of J. B. Schweitzer's play *Großstädtisch*. Brno, Municipal Theatre in Brno (German), 1876. Moravian Museum, Brno

Cedule k představení opery D.-F.-E. Aubera *Fra Diavolo*. Brno, Městské divadlo v Brně (německé), 1876. Moravské zemské muzeum, Brno, Oddělení dějin divadla, CN 3993

Playbill for a performance of D.-F.-E. Auber's opera *Fra Diavolo*. Brno, Municipal Theatre in Brno (German), 1876. Moravian Museum, Brno

Cedule k představení hry W. Shakespeara *Hamlet, Prinz von Dänemark*. Brno, Městské divadlo v Brně (německé), 1883. Moravské zemské muzeum, Oddělení dějin divadla, Brno, CN 3516

Playbill for a performance of W. Shakespeare's *Hamlet, Prince of Denmark*. Brno, Municipal Theatre in Brno (German), 1883. Moravian Museum, Brno

Cedule k představení opery G. Verdiho *Aida*. Brno, Městské divadlo v Brně (německé), 1886. Moravské zemské muzeum, Brno, Oddělení dějin divadla, CN 3077

Playbill for a performance of G. Verdi's opera *Aida*. Brno, Municipal Theatre in Brno (German), 1886. Moravian Museum, Brno

Cedule k představení opery A.-Ch. Adama *Der Postillon von Lonjumeau*. Brno, Městské divadlo v Brně (německé), 1890. Moravské zemské muzeum, Brno, Oddělení dějin divadla, CN 2727

Playbill for a performance of A.-Ch. Adam's opera *Der Postillon von Lonjumeau*. Brno, Municipal Theatre in Brno (German), 1890. Moravian Museum, Brno

Cedule k představení pantomimy J. Bayera *Die Puppenfee*. Brno, Městské divadlo v Brně (německé), 1890. Moravské zemské muzeum, Brno, Oddělení dějin divadla, CN 2792

Playbill for a performance of J. Bayer's pantomime *Die Puppenfee*. Brno, Municipal Theatre in Brno (German), 1890. Moravian Museum, Brno



Cedule k představení hry G. Raedra *Lišák a Smola, veselí tuláci*. Brno, Prozatímní české Národní divadlo v Brně, 1892. Moravské zemské muzeum, Brno, Oddělení dějin divadla, C 1536

Playbill for a performance of G. Raeder's *Fox and Lucky, cheerful rogues*. Brno, Provisional Czech National Theatre in Brno, 1892. Moravian Museum, Brno

Cedule k představení hry V. Manstädta a A. Anthonyho *Štábní trubač*. Brno, Prozatímní české Národní divadlo v Brně, 1893. Moravské zemské muzeum, Brno, Oddělení dějin divadla, C 1557

Playbill for a performance of *The Staff Bugler* by V. Manstädt and A. Anthony. Brno, Provisional Czech National Theatre in Brno, 1893. Moravian Museum, Brno

Cedule k představení hry A. Bissona *Kontrolor spacích vagonů*. Národní divadlo v Brně, 1899. Moravské zemské muzeum, Brno, Oddělení dějin divadla, C 1583

Playbill for a performance of A. Bisson's play *The Sleeping Car Attendant*. National Theatre in Brno, 1899. Moravian Museum, Brno

Cedule k představení hry N. V. Gogola *Revizor*. Luhačovice, Divadelní odbor Besedy v Luhačovicích, 1913. Muzeum jihovýchodní Moravy ve Zlíně, E 27388

Playbill for a performance of N. V. Gogol's play *The Government Inspector*. Luhačovice, Theatrical Section of the Luhačovice Community House, 1913. South-East Moravian Museum in Zlín



Cedule k představení hry F. A. Šuberta *Jan Vyrava*. „Čertův mlýn“ u Háje, Okresní jednota rep. dorostu čl. venkova místní jednoty Velká Polom, Dobroslavice a Chabičov, 1923. Slezské zemské muzeum, Oddělení společenských věd, CI 20

Playbill for a performance of F. A. Šubert's play *Jan Vyrava*. "The Devil's Mill" at Háje, District Unit of Rural Youth, Velká Polom, Dobroslavice and Chabičov units, 1923. Silesian Provincial Museum

Cedule k představení hry F. Šupky *Válečný invalida*. Opava, Divadelní a vzdělávací spolek Svatopluk Čech v Opavě, 1929. Slezské zemské muzeum, Oddělení společenských věd, CI 61/23

Playbill for a performance of F. Šupka's play *The War Invalid*. Opava, the Svatopluk Čech Theatrical and Educational Association in Opava, 1929. Silesian Provincial Museum

Cedule k představení hry F. A. Šuberta *Žně*. Opava, Divadelní ochot. jednota v Opavě, 1921. Slezské zemské muzeum, Oddělení společenských věd, CI 616/9

Playbill for a performance of F. A. Šubert's play *Harvest*. Opava, Opava Amateur Theatre, 1921. Silesian Museum

Cedule k představení hry K. Želenského *Macecha*. Koryčany, Divadlo moravského Slovácka, 1941. Slezské zemské muzeum, Oddělení společenských věd, CI 96/2

Playbill for a performance of K. Želenský's play *Stepmother*. Koryčany, Theatre of Moravian Slovakia, 1941. Silesian Museum

Cedule k představení hry G. Zapolské *Carevič*. Středomoravské divadlo „Intima“, 30. léta 20. století. Slezské zemské muzeum, Oddělení společenských věd, CI 93/3

Playbill for a performance of G. Zapolská's play *The Tsarevich*. Central Moravian "Intima" theatre, 1930s. Silesian Museum

Cedule k představení her A. Kotzebua *Die Feuerprobe* a *Blind geladen*, Uherské Hradiště, Společnost ředitele Josepha Anatoura, 1830. Sbírkový fond historického oddělení Slováckého muzea v Uherském Hradišti, H 1372

Playbill for a performance of the plays of A. Kotzebue *Die Feuerprob* and *Blind Geladen*, Uherské Hradiště, Director Joseph Anatour's company, 1830. Collection Fund of the historical department of the Moravian Slovakia Museum in Uherské Hradiště

Cedule k představení operety S. Jonese *Geisha*. Olomouc, Městské divadlo, 1902. Vlastivědné muzeum v Olomouci, b. č.

Playbill for a performance of S. Jones's operetta *Geisha*. Olomouc, Municipal Theatre, 1902. Regional museum in Olomouc



Cedule k představení opery G. Rossiniho *Der Barbier von Sevilla*. Olomouc, Městské divadlo, 1825. Vlastivědné muzeum v Olomouci, O 415

Playbill for a performance of G. Rossini's opera *The Barber of Seville*. Olomouc, Municipal Theatre, 1825. Regional museum in Olomouc

Cedule k představení hry A. Kotzebua *Die Macht der Kindesliebe*. Znojmo, Městské divadlo, 1801. Jihomoravské muzeum ve Znojmě, Lf 57

Playbill for a performance of A. Kotzebue's play *Die Macht der Kindesliebe*. Znojmo, Municipal Theatre, 1801. South Moravian Museum in Znojmo

Cedule k představení opery L. Janáčka *Její pastorkyňa*. Národní divadlo v Brně, 1919. Moravské zemské muzeum, Brno, Oddělení dějin divadla, doprovodná dokumentace

Playbill for a performance of L. Janáček's opera *Jenůfa*. National Theatre in Brno, 1919. Moravian Museum, Brno

Božena Snopková jako Jenůfa v inscenaci opery L. Janáčka *Její pastorkyňa*. Národní divadlo v Brně, 1919, fotograf neuveden. Moravské zemské muzeum, Brno, Oddělení dějin divadla, doprovodná dokumentace

Božena Snopková as Jenůfa in a production of L. Janáček's opera *Jenůfa*. National Theatre in Brno, 1919, unknown photographer. Moravian Museum, Brno

Cedule k představení Molièrových her *Šibalství Skapinova*, *Směšné Précieusesy*, *Létavý lékař*. Národní divadlo v Brně, 1922. Moravské zemské muzeum, Brno, Oddělení dějin divadla, doprovodná dokumentace

Playbill for a performance of the Molière plays *Les Fourberies de Scapin*, *Les Precieuses Ridicules* and *Le Médecin Volant*. National Theatre in Brno, 1922. Moravian Museum, Brno

Alexandr Vladimír Hrska: scénický návrh pro inscenaci Molièrových her *Šibalství Skapinova*, *Směšné Précieusy*, *Létavý lékař*. Národní divadlo v Brně, 1922, kresba tuší a akvarel.
Moravské zemské muzeum, Brno, Oddělení dějin divadla, N 356a

Alexandr Vladimír Hrska: scene design for a production of the Moliere plays *Les Fourberies de Scapin*, *Les Precieuses Ridicules* and *Le Médecin Volant*. National Theatre in Brno, 1922, ink and watercolour drawing. Moravian Museum, Brno

Program k představení hry bratří Čapků *Ze života hmyzu*. Národní divadlo v Brně, 1922.
Moravské zemské muzeum, Brno, Oddělení dějin divadla, doprovodná dokumentace

Programme for a performance of the Čapek brothers' play *The Life of Insects*. National Theatre in Brno, 1922. Moravian Museum, Brno

Cedule k inscenaci baletu P. I. Čajkovského *Louskáček*. Národní divadlo v Brně, 1927.
Moravské zemské muzeum, Brno, Oddělení dějin divadla, doprovodná dokumentace

Playbill for Tchaikovsky's ballet *The Nutcracker*. National Theatre in Brno, 1927. Moravian Museum, Brno

Alexandr Vladimír Hrska: kostýmní návrh pro inscenaci baletu P. I. Čajkovského *Louskáček* (*Louskáček*). Národní divadlo v Brně, 1927. Moravské zemské muzeum, Brno, Oddělení dějin divadla, NO 125b



Alexandr Vladimír Hrska: costume designs for a production of Tchaikovsky ballet's *The Nutcracker*. National Theatre in Brno, 1927. Moravian Museum, Brno

Alexandr Vladimír Hrska: kostýmní návrh pro inscenaci baletu P. I. Čajkovského *Louskáček* (*Motýl*). Národní divadlo v Brně, 1927.
Moravské zemské muzeum, Brno, Oddělení dějin divadla, NO 125j

Alexandr Vladimír Hrska: costume designs for a production of Tchaikovsky ballet's *The Nutcracker*. National Theatre in Brno, 1927. Moravian Museum, Brno

Cedule k představení hry B. Jonsona *Lišák* (*Volpone*). Národní divadlo v Brně, 1929.
Moravské zemské muzeum, Brno, doprovodná dokumentace

Playbill for a performance of B. Jonson's play *Volpone*. National Theatre in Brno, 1929.
Moravian Museum, Brno

František Muzika: kostýmní návrh (postava Leone) pro inscenaci hry B. Jonsona *Lišák* (*Volpone*). Národní divadlo v Brně, 1929. Moravské zemské muzeum, Brno, Oddělení dějin divadla, N 205a

František Muzika: costume designs for a production of B. Jonson's play *Volpone*. National Theatre in Brno, 1929. Moravian Museum, Brno

DIVADLO NA VINOHRADech / THE VINOHRADY THEATRE

VITRINA / SHOWCASE

Smlouva Josefa Čapka s Městským divadlem na Královských Vinohradech na hru *Země mnoha jmen*, 1923. Národní muzeum – Divadelní oddělení, H6p-3374/53

Josef Čapek's contract with the Municipal Theatre in Královské Vinohrady for the play *A Land with Many Names*, 1923



Smlouva Karla Čapka s Městským divadlem na Královských Vinohradech na hru *Věc Makropulos*, 1922. Národní muzeum – Divadelní oddělení, H6p-3377/53

Karel Čapek's contract with the Municipal Theatre in Královské Vinohrady for the play *The Macropoulos Case*, 1922



Stříbrný věnec věnovaný Oskaru Nedbalovi k premiéře *Cudné Barbory*. Městské divadlo na Královských Vinohradech, 1910. Národní muzeum – Divadelní oddělení, H6G-383

Silver garland dedicated to Oskar Nedbal for the première of *Chaste Barbara*. Municipal Theatre in Královské Vinohrady, 1910



Psací potřeby Jaroslava Kvapila Národní muzeum – Divadelní oddělení, H6G-604

Writing supplies of Jaroslav Kvapil

Nezjištěný autor: Karel Čapek, b. d., patinovaná sádra. Národní muzeum – Divadelní oddělení, H6D-5833

Unidentified artist: Karel Čapek, undated, patinated plaster



PANELY / PANELS

Divadlo na Vinohradech, b. d., fotograf neuveden. Národní muzeum – Divadelní oddělení, doprovodná dokumentace

Vinohrady Theatre, undated, unknown photographer

Cedule ke slavnostnímu otevření Městského divadla Královských Vinohradů – *Matinée*, 1907. Národní muzeum – Divadelní oddělení, H6C-16776

Playbill for the gala opening of the Municipal Theatre in Královské Vinohrady – *Matinee*, 1907

Cedule k představení hry J. Vrchlického *Godiva* u příležitosti otevření Městského divadla Královských Vinohradů, 1907. Národní muzeum – Divadelní oddělení, H6C-16779

Playbill for a performance of J. Vrchlický's play *Godiva* on the occasion of the opening of the Municipal Theatre in Královské Vinohrady, 1907

Josef Wenig: kostýmní návrhy pro inscenaci hry J. Vrchlického *Godiva*, 1907, kresba tuší, akvarel. Národní muzeum – Divadelní oddělení, H6D-26301

Josef Wenig: costume designs for a production of J. Vrchlický's *Godiva*, 1907, ink and watercolour drawing



Josef Wenig: model scény z inscenace hry J. Vrchlického *Godiva*, 1907, dřevo, papír. Národní muzeum – Divadelní oddělení, H6D-2400

Josef Wenig: scene model from a production of J. Vrchlický's play *Godiva*, 1907, wood, paper

Scéna z inscenace hry J. Vrchlického *Godiva*, 1907, fotograf neuveden. Národní muzeum – Divadelní oddělení, doprovodná dokumentace

Scene from a production of J. Vrchlický's play *Godiva*, 1907, unknown photographer

Otto Boleška jako Dvorní blázen v inscenaci hry J. Vrchlického *Godiva*, 1907, foto B. Werich. Národní muzeum – Divadelní oddělení, H6E-766, II F 962

Otto Boleška as the Court Fool in a production of J. Vrchlický's play *Godiva*, 1907, photo B. Werich

Cedule k představení hry F. Langra *Periferie*, 1925. Národní muzeum – Divadelní oddělení, H6C-22943

Playbill for a performance of F. Langer's play *The Periphery*, 1925

Josef Čapek: scénický návrh pro inscenaci vlastní hry *Země mnoha jmen*, 1923, tužka a tempera. Národní muzeum – Divadelní oddělení, H6D-16189

Josef Čapek: scenic design for a production of his own play *A Land of Many Names*, 1923, pencil and tempera



Josef Wenig: scénický návrh pro inscenaci dramatisace románu L. N. Tolstého *Anna Karenina*, 1929, perokresba tuší a kvaš. Národní muzeum – Divadelní oddělení, H6D-26010

Josef Wenig: scenic design for a production of a dramatisation of L. N. Tolstoy's novel *Anna Karenina*

1929, pen and ink drawing and gouache

Josef Čapek: model scény z inscenace hry F. Langra *Periferie*, 1925, dřevo, papír. Národní muzeum – Divadelní oddělení, H6D-22008

Josef Čapek: scene model from a production of F. Langer's play *The Periphery*, 1925, wood, paper

Fotografie ze slavnostního položení základního kamene Městského divadla Královských Vinohrad, 1905, fotograf neuveden. Národní muzeum – Divadelní oddělení, doprovodná dokumentace

Photograph from the ceremonial laying of the foundation stone of the Municipal Theatre of Královské Vinohrady, 1905, unknown photographer

Cedule k představení hry V. Dyka *Zmoudření dona Quijota*, 1915. Národní muzeum – Divadelní oddělení, H6C-22473

Playbill for a performance of V. Dyk's play *The Settling Down of Don Quixote*, 1915

František Kysela: kostýmní návrh pro inscenaci hry V. Dyka *Zmoudření dona Quijota*, 1914, perokresba, pastelky. Národní muzeum – Divadelní oddělení, H6D-2088

František Kysela: costume designs for a production of V. Dyk's play *The Settling Down of Don Quixote*, 1915, ink drawing and pastel

Cedule k představení hry H. Ibsena *Peer Gynt*, 1916. Národní muzeum – Divadelní oddělení, H6C-16993

Playbill for a performance of H. Ibsen's play *Peer Gynt*, 1916

Cedule k prvnímu provedení hudební pantomimy K. Nedbala *Poslední smích* a opery G. Rooba *Srdce Pikangovo*, 1919. Národní muzeum – Divadelní oddělení, H6C-239

Playbill for the first performance of K. Nedbal's musical pantomime *The Last Laugh* and G. Roob's opera *The Heart of Pikang*, 1919

Alexandr Vladimír Hrska: kostýmní návrh pro inscenaci pantomimy K. Nedbala *Poslední smích* (Harlekýn), 1919, tužka, perokresba, akvarel. Národní muzeum – Divadelní oddělení, H6D-24555

Alexandr Vladimír Hrska: costume design for a production of K. Nedbal's pantomime *The Last Laugh*, 1919, ink drawing and watercolour

Alexandr Vladimír Hrska: kostýmní návrh pro inscenaci pantomimy K. Nedbala *Poslední smích* (Pierrot), 1919, tužka, perokresba, akvarel. Národní muzeum – Divadelní oddělení, H6D-24556

Alexandr Vladimír Hrska: costume design for a production of K. Nedbal's pantomime *The Last Laugh*, 1919, ink drawing and watercolour

Alexandr Vladimír Hrska: kostýmní návrh pro inscenaci pantomimy K. Nedbala *Poslední smích* (Mefisto), 1919, tužka, perokresba, akvarel. Národní muzeum – Divadelní oddělení, H6D-24557

Alexandr Vladimír Hrska: costume design for a production of K. Nedbal's pantomime *The Last Laugh*, 1919, ink drawing and watercolour



Cedule k představení hry K. Čapka *Věc Makropulos*, 1927. Národní muzeum – Divadelní oddělení, H6C-28906

Playbill for a performance of K. Čapek's play *The Macropoulos Affair*, 1927

Josef Wenig: scénický návrh pro inscenaci hry K. Čapka *Věc Makropulos*, 1922, perokresba, akvarel. Národní muzeum – Divadelní oddělení, H6D-18601

Josef Wenig: costume designs for a production of K. Čapek's play *The Macropoulos Affair*, 1922, ink drawing and watercolour

Cedule k představení hry J. Čapka *Země mnoha jmen*, 1923. Národní muzeum – Divadelní oddělení, H6C-244

Playbill for a performance of J. Čapek's play *A Land of Many Names*, 1923

Scéna z inscenace hry J. Čapka *Země mnoha jmen*, 1923, fotograf neuveden. Národní muzeum – Divadelní oddělení, 17 F 269

Scene from a production of J. Čapek's play *A Land of Many Names*, 1923, unknown photographer

Zdeněk Štěpánek jako Franci v inscenaci hry F. Langra *Periferie*, 1925, fotograf neuveden. Národní muzeum – Divadelní oddělení, 17 F 210

Zdeněk Štěpánek as Franci in a production of F. Langer's *The Periphery*, 1925, unknown photographer

Cedule k premiéře hry M. Maeterlincka *Modré ptáče*, 1925. Národní muzeum – Divadelní oddělení, H6C-246

Playbill for the première of M. Maeterlinck's play *The Blue Bird*, 1925

Cedule k premiéře adaptace románu F. M. Dostojevského *Zločin a trest*, 1928. Národní muzeum – Divadelní oddělení, H6C-28977

Playbill for the première of the adaptation of F. M. Dostoyevsky's novel *Crime and Punishment*, 1928



Rudolf Hanel jako Kupec v inscenaci dramatisace románu F. M. Dostojevského *Zločin a trest*, 1928, fotograf neuveden. Národní muzeum – Divadelní oddělení, H6E-293643

Rudolf Hanel as the Merchant in a production of the adaptation of F. M. Dostoyevsky's novel *Crime and Punishment*, 1928, unknown photographer

Cedule k premiéře dramatisace románu L. N. Tolstého *Anna Karenina*, 1935. Národní muzeum – Divadelní oddělení, H6C-264

Playbill for the première of the adaptation of L. N. Tolstoy's novel *Anna Karenina*, 1935

Helena Friedlová jako Darja Ščerbacká v inscenaci dramatisace románu L. N. Tolstého *Anna Karenina*, 1935, fotograf neuveden. Národní muzeum – Divadelní oddělení, 12 F 413

Helena Friedlová as Darja Shcherbatskaya in a production of the adaptation of L. N. Tolstoy's novel *Anna Karenina*, 1935, unknown photographer

Otomar Korbelař jako hrabě Alexej Vronský v inscenaci dramatizace románu L. N. Tolstého *Anna Karenina*, 1935, fotograf neuveden. Národní muzeum – Divadelní oddělení, 12 F 496

Otomar Korbelař as Count Alexei Vronsky in a production of the adaptation of L. N. Tolstoy's novel *Anna Karenina*, 1935, unknown photographer

Otomar Korbelař jako hrabě Alexej Vronský v inscenaci dramatizace románu L. N. Tolstého *Anna Karenina*, 1935, fotograf neuveden. Národní muzeum – Divadelní oddělení, 12 F 497

Otomar Korbelař as Count Alexei Vronsky in a production of the adaptation of L. N. Tolstoy's novel *Anna Karenina*, 1935, unknown photographer

Alexander Dobrinov: Karikatura Karla Hugo Hilara, 1927, kresba tuší a akvarel. Národní muzeum – Divadelní oddělení, H6D-3029

Alexander Dobrinov: Caricature of Karl Hugo Hilar, 1927, ink and watercolour drawing

Karel Hugo Hilar, b. d., fotograf neuveden. Národní muzeum – Divadelní oddělení, 26 F 13

Karel Hugo Hilar, undated, unknown photographer

Cedule k prvnímu provedení hry K. Jonáše *Filištínská komedie*, 1917. Národní muzeum – Divadelní oddělení, H6C-237

Playbill for the first performance of K. Jonáš's play *A Philistine Comedy*, 1917

Cedule k premiéře hry G. Flauberta *Kandidát*, 1919. Národní muzeum – Divadelní oddělení, H6C-239

Playbill for the première of G. Flaubert's *The Candidate*, 1919

Cedule k premiéře hry J. J. Kolára *Žižkova smrt*, 1918. Národní muzeum – Divadelní oddělení, H6C-238

Playbill for the première of J. J. Kolár's play *The Death of Žižka*, 1918

Stavba Městského divadla na Královských Vinohradech, mezi lety 1905 a 1907, fotograf neuveden. Národní muzeum – Divadelní oddělení, doprovodná dokumentace

Building of the Municipal Theatre in Královské Vinohrady, 1905–1907, unknown photographer



MEZIVÁLEČNÁ AVANTGARDA, LIDOVÁ DIVADLA, PROTEKTORÁT / INTER-WAR AVANT-GARDE, POPULAR THEATRES, PROTECTORATE

VITRINA / SHOWCASE

František Zelenka: model scény z inscenace baletu E. F. Buriana *Fagot a flétna*. Praha, Národní divadlo, 1929, dřevo, plast. Národní muzeum – Divadelní oddělení, H6p-16/2004

František Zelenka: scene model for a production of E. F. Burian's ballet *Bassoon and Flute*. Prague, National Theatre, 1929, wood, plastic



Režijní kniha Jiřího Frejky k inscenaci hry *Když ženy něco slaví*. Praha, Osvobozené divadlo, 1926. Národní muzeum – Divadelní oddělení, H6A-14092

Jiří Frejka's directorial book for a production of the play *When Women Celebrate Something*. Prague, Liberated Theatre, 1926

Režijní kniha Jiřího Frejky k inscenaci hry *Mistr Ipokras*. Praha, Dada, 1928. Národní muzeum – Divadelní oddělení, H6A-14106

Jiří Frejka's directorial book for a production of the play *Master Ipokras*. Prague, Dada, 1928



František Zelenka: scénický návrh pro inscenaci opery H. Krásy *Brundibár*. Židovské divadlo v Terezíně, 1943, tuš a akvarel. Národní muzeum – Divadelní oddělení, H6p-6854/52

František Zelenka: stage design for a production of the opera *Brundibár* by H. Krása, Jewish theatre in Theresienstadt, 1943, pencil and watercolour

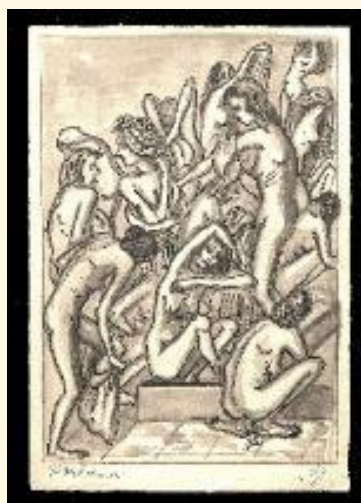
Památky na pobyt Niny Jirsíkové v koncentračním táboře Ravensbrück. Národní muzeum – Divadelní oddělení, H6G-54

Recollections of Nina Jirsíková's internment in the Ravensbrück concentration camp



Nina Jirsíková: skici z koncentračního tábora Ravensbrück, mezi roky 1942 a 1945. Národní muzeum – Divadelní oddělení, H6p-15/79

Nina Jirsíková: sketches from Ravensbrück concentration camp, between 1942 and 1945



PANELY / PANELS

Jan Werich jako Nejezchlebos a Jiří Voskovec jako Skočdopolis v inscenaci hry J. Voskovce a J. Wericha *Osel a stín*. Praha, Osvobozené divadlo, 1933, foto A. Paul. Archiv Ateliéru Paul

Jan Werich as Nejezchlebos and Jiří Voskovec as Skočdopolis in a production of the J. Voskovec and J. Werich play *The Donkey and the Shadow*. Prague, Liberated Theatre, 1933, Photograph A. Paul. Atelier Paul Archive

Adolf Hoffmeister: V+W, 1929, perokresba. Národní muzeum – Divadelní oddělení, H6D-23854

Adolf Hoffmeister: V+W, 1929, pen and ink

Cedule k představení revue *Gaučo a kráva*. Praha, Dada, 1926. Národní muzeum – Divadelní oddělení, H6C-14332

Playbill for a performance of the revue *The Gaucho and the Cow*. Prague, Dada, 1926

Cedule k představení hry J. Wericha a J. Voskovce *Osel a stín*. Praha, Osvobozené divadlo, 1933. Národní muzeum – Divadelní oddělení, H6C-7368

Playbill for a performance of *The Donkey and the Shadow* by J. Werich and J. Voskovec. Prague, Liberated Theatre, 1933



Alois Wachsmann: scénický návrh pro inscenaci hry J. Wericha a J. Voskovce *Těžká Barbora*. Praha, Osvobozené divadlo, 1937, kresba tužkou a akvarel. Národní muzeum – Divadelní oddělení, H6D-5090

Alois Wachsmann: stage design for a production of the play *Heavy Barbora* by J. Werich and J. Voskovec

Prague, Liberated Theatre, 1937, pencil and watercolour drawing

Cedule k představení *Voice-bandu* E. F. Buriana. Praha, Divadlo Dada, 1927. Národní muzeum – Divadelní oddělení, H6C-5420

Playbill for a performance of *Voice-band* by E. F. Burian. Prague, Dada Theatre, 1927

Cedule k představení *Bim bam revue*. Praha, Divadlo Dada, 1928. Národní muzeum – Divadelní oddělení, H6C-5411

Playbill for a performance of the *Bim Bam Revue*. Prague, Dada Theatre, 1928

Cedule k představení opery buffy E. F. Buriana *Mistr Ipokratés, mastičkář drkolenský*. Praha, Divadlo Dada, 1928. Národní muzeum – Divadelní oddělení, H6C-5414

Playbill for a performance of E. F. Burian's opera-bouffe *Master Hippocrates, Mountebank from Drkolná*. Prague, Dada Theatre, 1928

Cedule k představení revue *Dona Kichotka*. Praha, Divadlo Dada, 1927. Národní muzeum – Divadelní oddělení, H6C-1459

Playbill for a performance of the revue *Dona Quixote*. Prague, Dada Theatre, 1927

Cedule k představení baletu E. F. Buriana *Fagot a flétna*. Praha, Národní divadlo, 1929. Národní muzeum – Divadelní oddělení, H6C-31215

Playbill for a performance of E. F. Burian's ballet *Bassoon and Flute*. Prague, National Theatre, 1929

Scéna z inscenace baletu E. F. Buriana *Fagot a flétna*. Praha, Národní divadlo, 1929, fotograf neuveden. Národní muzeum – Divadelní oddělení, 23 F 180

Scene from a production of E. F. Burian's ballet *Bassoon and Flute*. Prague, National Theatre, 1929, unknown photographer



Jiří Voskovec, Jaroslav Ježek a Jan Werich, v pozadí Orchestr Jaroslava Ježka. Praha, Osvobozené divadlo, b. d. Foto (?) Neckář. Národní muzeum – Divadelní oddělení, H6E-245498, IV F 3375

Jiří Voskovec, Jaroslav Ježek and Jan Werich, with the Jaroslav Ježek Orchestra in the background. Prague, Liberated Theatre, undated, photo (?) Neckář

Cedule k představení hry J. Voskovce a J. Wericha *Kat a blázen*. Praha, Osvobozené divadlo, 1934. Národní muzeum – Divadelní oddělení, H6C-7381

Playbill for a performance of *The Executioner and the Madman* by J. Werich and J. Voskovec. Prague, Liberated Theatre, 1934

Nina Jirsíková: kresba kostýmů pro Jenčíkovy girls podle návrhu Bedřicha Feuersteina pro inscenaci hry J. Voskovce a J. Wericha *Kat a blázen*. Praha, Osvobozené divadlo, 1934. Národní muzeum – Divadelní oddělení, H6p-15/79

Nina Jirsíková: costume drawing for The Jenčík Girls from a design by Bedřich Feuerstein for a production of the J. Voskovec and J. Werich play *The Executioner and the Fool*. Prague, Liberated Theatre, 1934

Cedule k představení hry J. Voskovce a J. Wericha *Nebe na zemi*. Praha, Osvobozené divadlo, 1936. Národní muzeum – Divadelní oddělení, H6C-7388

Playbill for a performance of *Heaven on Earth* by J. Werich and J. Voskovec. Prague, Liberated Theatre, 1936

František Zelenka: návrh kostýmu pro inscenaci hry J. Voskovce a J. Wericha *Nebe na zemi*. Praha, Osvobozené divadlo, 1936. Národní muzeum – Divadelní oddělení, H6p-6832/52

František Zelenka: costume designs for a production of *Heaven on Earth* by J. Werich and J. Voskovec. Prague, Liberated Theatre, 1936



Cedule k představení hry J. Voskovce a J. Wericha *Těžká Barbora*. Praha, Osvobozené divadlo, 1937. Národní muzeum – Divadelní oddělení, H6C-7398

Playbill for a performance of *Heavy Barbora* by J. Werich and J. Voskovec. Prague, Liberated Theatre, 1937

Scéna z inscenace hry J. Voskovce a J. Wericha *Těžká Barbora*. Praha, Osvobozené divadlo, 1937, foto A. Paul. Archiv Atelieru Paul

Scene from a production of *Heavy Barbora* by J. Werich and J. Voskovec. Prague, Liberated Theatre, 1937, Photograph A. Paul. Atelier Paul Archive

Scéna z inscenace hry J. Voskovce a J. Wericha *Sever proti jihu*. Praha, Osvobozené divadlo, 1930, fotograf neuveden. Národní muzeum – Divadelní oddělení, 60 F 8

Photo from a performance of *North vs South* by J. Werich and J. Voskovec. Prague, Liberated Theatre, 1930, unknown photographer

Jiří Voskovec, Jan Werich, Jaroslav Ježek a režisér Jindřich Honzl v kulisách inscenace hry J. Voskovce a J. Wericha *Caesar*. Praha, Osvobozené divadlo, 1932, foto A. Paul. Archiv Atelieru Paul

Jiří Voskovec, Jan Werich, Jaroslav Ježek and Director Jindřich Honzl in the wings of a production of the play *Caesar*, by Voskovec and Werich. Prague, Liberated Theatre, 1932, Photograph A. Paul. Atelier Paul Archive

Obálka programu k inscenaci hry J. Voskovce a J. Wericha *Caesar*, kresba Adolf Hoffmeister. Praha, Osvobozené divadlo, 1932. Národní muzeum – Divadelní oddělení, doprovodná dokumentace

Programme cover for a production of the play *Caesar*, by Voskovec and Werich, drawing by Adolf Hoffmeister. Prague, Liberated Theatre, 1932

Jan Werich jako Nejezchlebos a Jiří Voskovec jako Skočdopolis v inscenaci hry J. Voskovce a J. Wericha *Osel a stín*. Praha, Osvobozené divadlo, 1933, foto Press Photo service. Národní muzeum – Divadelní oddělení, H6E-247437, II F 5398

Jan Werich as Nejezchlebos and Jiří Voskovec as Skočdopolis in a production of the Voskovec and Werich play *The Donkey and the Shadow*. Prague, Liberated Theatre, 1933, Photograph Press Photo Service

Plakát k inscenaci hry F. F. Šamberka *Palackého třída 27*. Praha, Divadlo Vlasty Buriana, 1940. Národní muzeum – Divadelní oddělení, H6C-14350

Poster for the production of F. F. Šamberk's play *Palackého třída 27*. Prague, The Vlasta Burian Theatre, 1940



Plakát k inscenaci hry F. F. Šamberka *Jedenácté přikázání*. Praha, Divadlo Vlasty Buriana, 1941. Národní muzeum – Divadelní oddělení, H6C-14387

Poster for the production of F. F. Šamberk's play *The Eleventh Commandment*. Prague, The Vlasta Burian Theatre, 1941

Civilní portrét Vlasty Buriana, b. d. (30. léta 20. století), fotograf neuveden. Národní muzeum – Divadelní oddělení, doprovodná dokumentace

Society portrait of Vlasta Burian, undated (1930s), unknown photographer

Plán hlediště Divadla Vlasty Buriana (pozdějšího Divadla komedie), b. d. (30. léta 20. století). Národní muzeum – Divadelní oddělení, H6p-2016/58

Auditorium plan of the Vlasta Burian Theatre (later the Comedy Theatre), undated (1930s)

Cedule k představení hry E. A. Hrušky *Družstvo Dobrého Děvčete*. Praha, Divadlo komiků, 1931. Národní muzeum – Divadelní oddělení, H6C-1341

Playbill for a performance of E. A. Hruška's play *The Good Girl Society*. Prague, Comics' Theatre, 1931

Josef Šilhavý: Anna Sedláčková jako Anna Karenina, 1938, olej na plátně. Národní muzeum – Divadelní oddělení, H6D-5743

Josef Šilhavý: Anna Sedláčková as Anna Karenina, 1938, oil on canvas

Návěští k zahájení sezony. Praha, Divadlo Anny Sedláčkové, 1939. Národní muzeum – Divadelní oddělení, H6C-14193

Season opening notice. Prague, Anna Sedláčková Theatre, 1939

Repertoárová cedule představení v lednu 1937. Praha, Divadlo Uranie, 1937. Národní muzeum – Divadelní oddělení, H6C-4452

Repertoire playbill for performances in January 1937. Prague, Urania Theatre, 1937



Cedule k představení operety R. Frimla *Rose Mary*. Praha, Divadlo Uranie, 1928. Národní muzeum – Divadelní oddělení, H6C-30223

Playbill for a performance of R. Friml's operetta *Rose Mary*. Prague, Urania Theatre, 1928

Cedule k představení hry J. Štolby *Mořská panna*. Praha, Divadlo A. Sedláčkové, 1944. Národní muzeum – Divadelní oddělení, H6C-1308

Playbill for a performance of J. Štolba's play *The Mermaid*. Prague, Anna Sedláčková Theatre, 1944

Plakát k inscenaci hry A. Hamika *Prodaný dědeček*. Praha, Divadlo Vlasty Buriana, 1942. Národní muzeum – Divadelní oddělení, H6C-14405

Poster for a production of A. Hamik's play *The Bartered Grandfather*. Prague, The Vlasta Burian Theatre, 1942

Karel Höger jako Ivan v inscenaci hry V. K. Klicpery *Zlý jelen*. Praha, Národní divadlo, 1942, foto J. Heinrich. Národní muzeum – Divadelní oddělení, 52 F 332

Karel Höger as Ivan in a production of V. K. Klicpera's *Mean Deer*. Prague, National Theatre, 1942, Photograph J. Heinrich

Nina Jirsíková na civilním snímku, b. d., fotograf neuveden. Národní muzeum – Divadelní oddělení, H6p-15/79

Nina Jirsíková on a society portrait, undated, unknown photographer

CEDULE JAKO VÝTVARNÝ ARTEFAKT / PLAYBILLS AS WORKS OF ART

PANELY / PANELS

Výtvarný plakát Pavla Broma a Milana Kopřivy k inscenaci hry A. P. Čechova *Ivanov*. Praha, Divadlo za branou, 1970. Národní muzeum – Divadelní oddělení, H6C-4756

Art poster by Pavel Brom and Milan Kopřiva for a production of the play *Ivanov* by A. P. Chekhov. Prague, Theatre behind the Gate, 1970



Výtvarný plakát Evy Švankmajerové k inscenaci hry J. M. R. Lenze *Vychovatel*. Praha, Činoherní klub, 1972. Národní muzeum – Divadelní oddělení, H6C-4969

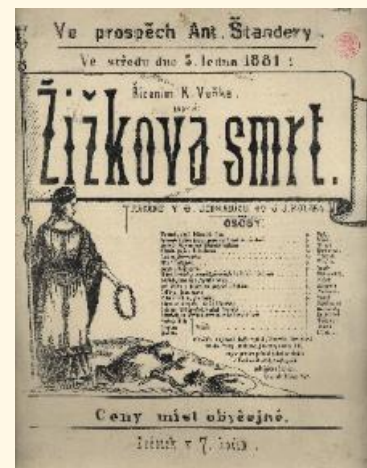
Eva Švankmajerová's art poster for a production of J. M. R. Lenz's *The Tutor*. Prague, The Drama Club, 1972

Cedule k zábavným představením cvičených zvířat *Opičí divadlo*. Praha, sál Konviktu, 1838. Národní muzeum – Divadelní oddělení, H6C-17538

Playbills for *Monkey Theatre* entertainments by trained animals Prague, The Convict Hall, 1838

Cedule k inscenaci hry J. J. Kolára *Žižkova smrt*. Společnost Františka Josefa Čížka, 1881. Národní muzeum – Divadelní oddělení, H6C-26410

Playbill for a production of J. J. Kolár's play *The Death of Žižka*. František Josef Čížek company, 1881



Cedule k inscenaci operety S. Jonese *Gejša*. Společnost Elišky Zöllnerové, 1900. Národní muzeum – Divadelní oddělení, H6C-26677

Playbill for a production of S. Jones's operetta *Geisha*. Eliška Zöllnerová company, 1900

Výtvarný plakát Vlastislava Hofmana k inscenaci hry O. Fischera *Orloj světa*. Praha, Městské divadlo Královských Vinohrad, 1921. Národní muzeum – Divadelní oddělení, H6p-1780/53

Artistic poster by Vlastislav Hofman for a production of O. Fischer's play *Clock of the World*. Prague, Municipal Theatre in Královské Vinohrady, 1921

Výtvarný plakát Alexandra Vladimíra Hrsky k inscenaci hry M. Maeterlincka *Modré ptáče*. Praha, Městské divadlo na Královských Vinohradech, 1925. Národní muzeum – Divadelní oddělení, H6C-4746

Artistic poster by Alexandr Vladimír Hrska for a production of M. Maeterlinck's play *The Blue Bird* Prague, Municipal Theatre in Královské Vinohrady, 1925

Výtvarný plakát Alexandra Vladimíra Hrsky k inscenaci hry S. Vegešacka *Člověk v kleci*. Praha, Burianovo divadlo, 1925. Národní muzeum – Divadelní oddělení, H6C-4739

Artistic poster by Alexandr Vladimír Hrska for a production of S. Vegešack's play *Man in a Cage*. Prague, The Vlasta Burian Theatre, 1925

Výtvarný plakát Františka Zelenky k inscenaci hry J. Voskovce a J. Wericha *Don Juan*. Praha, Osvobozené divadlo, 1931. Národní muzeum – Divadelní oddělení, H6p-60/63

Artistic poster by František Zelenka for a production of Voskovec and Werich's play *Don Juan*. Prague, Liberated Theatre, 1931

Cedule k inscenaci hry J. Voskovce a J. Wericha *Děti kapitána Bublasy*, kresba Adolf Hoffmeister. Praha, Osvobozené divadlo, 1933. Národní muzeum – Divadelní oddělení, H6C-7400

Playbill for a production of the play *The Children of Captain Bublas*, by Voskovec and Werich, drawing by Adolf Hoffmeister. Prague, Liberated Theatre, 1933

Cedule k inscenaci hry J. Voskovce, J. Wericha a A. Hoffmeistra *Svět za mřížemi*, kresba Adolf Hoffmeister. Praha, Osvobozené divadlo, 1933. Národní muzeum – Divadelní oddělení, H6C-7354

Playbill for a production of the play *World behind Bars*, by Voskovec, Werich and Hoffmeister, drawing by Adolf Hoffmeister. Prague, Liberated Theatre, 1933



Výtvarný plakát Františka Tröstra k inscenaci Molièrovoy hry *Zdravý nemocný*. Praha, Městské divadlo na Královských Vinohradech, 1946. Národní muzeum – Divadelní oddělení, H6C-35655

František Tröster's art poster for a production of Molière's *Le Malade Imaginaire*. Prague, Municipal Theatre in Královské Vinohrady, 1946

Výtvarný plakát Františka Tröstra k inscenaci hry J. K. Tyla *Paní Marjánka, matka pluku*. Praha, Divadlo hlavního města Prahy v Karlíně, 1951. Národní muzeum – Divadelní oddělení, H6C-4929

Art poster by František Tröster for a production of J. K. Tyl's play *Madame Marjánka, Mother of the Regiment*. Prague, Prague City Theatre in Karlín, 1951

Výtvarný plakát Ludvíka Jelínka k inscenaci hry F. Langra *Obrácení Ferdyše Pištory*. Kladno, Městské divadlo, představení v PKOJF v Praze, 1957. Národní muzeum – Divadelní oddělení, H6C-35742

Ludvík Jelínek's art poster for a production of F. Langer's play *The Conversion of Ferdyš Pištora*. Kladno, Municipal Theatre, performance at PKOJF in Prague, 1957

Výtvarný plakát Jiřího Trnky k inscenaci pohádky F. Pavlíčka *Tři zlaté vlasy děda Vševěda*. Praha, Divadlo Jiřího Wolкера, 1958. Národní muzeum – Divadelní oddělení, H6C-4975

Jiří Trnka's art poster for a production of the fairy tale by F. Pavlíček *The Three Golden Hairs of Grandfather Vševěd*. Prague, Jiří Wolker Theatre, 1958

Výtvarný plakát Jiřího Janečka k inscenaci *Tartuffe 2* (adaptace Molièrovy hry). Praha, Divadlo Rokoko, 1959. Národní muzeum – Divadelní oddělení, H6C-4928

Jiří Janeček's art poster for a production of *Tartuffe 2* (adaptation of Molière's play). Prague, Divadlo Rokoko, 1959

Výtvarný plakát Karla Teissiga k inscenaci hry J. Suchého *Sekta*. Praha, Semafor, 1965. Národní muzeum – Divadelní oddělení, H6p-1/80

Karel Teissig's art poster for J. Suchý's play *The Sect*. Prague, Semafor, 1965

Výtvarný plakát Libora Fáry k inscenaci hry P. Landovského *Hodinový hoteliér*. Praha, Činoherní klub, 1969. Národní muzeum – Divadelní oddělení, H6C-10475

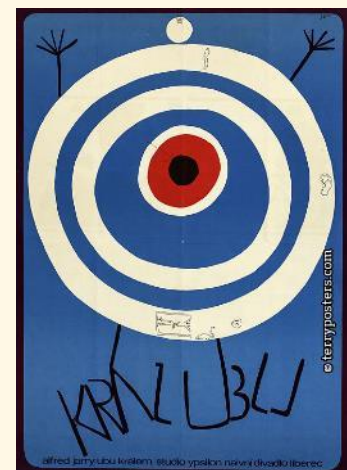
Libor Fára's art poster for a production of P. Landovský's play *Hotelier by the Hour*. Prague, The Drama Club, 1969

Výtvarný plakát Pavla Broma a Milana Kopřivy k inscenaci hry M. Šimka a J. Grossmanna *Othello odpadá aneb Večer u kulečnicku*. Praha, Semafor, 1970. Národní muzeum – Divadelní oddělení, H6p-1/80

Art poster by Pavel Brom and Milan Kopřiva for a production of M. Šimek and J. Grossmann's play *Othello is cancelled or an Evening at the Pool Table*. Prague, Semafor, 1970

Výtvarný plakát Jana Schmida k inscenaci hry A. Jarryho *Ubu králem*. Liberec, Studio Ypsilon, 1974. Národní muzeum – Divadelní oddělení, doprovodná dokumentace

Jan Schmid's art poster for a production of A. Jarry's *Ubu the King*. Liberec, Studio Ypsilon, 1974



Výtvarný plakát Jana Schmida k inscenaci hry J. Schmida *Michelangelo Buonarotti – Od Sněhuláka k Poslednímu soudu*. Liberec, Studio Ypsilon, 1974. Národní muzeum – Divadelní oddělení, doprovodná dokumentace

Jan Schmid's art poster for a production of J. Schmid's *Michelangelo Buonarotti – From Snowman to The Last Judgement*. Liberec, Studio Ypsilon, 1974

Výtvarný plakát Daniela Korčáka (měsíční program). Praha, Divadlo Alfréd ve dvoře, 2011. Národní muzeum – Divadelní oddělení, doprovodná dokumentace

Art poster by Daniel Korčák (monthly programme). Prague, Courtyard Theatre Alfréd, 2011

Výtvarný plakát Petra Humla (Studio Formata) k inscenaci opery Z. Fibicha *Pád Arkuna*. Praha, Národní divadlo, 2014. Národní muzeum – Divadelní oddělení, doprovodná dokumentace

Art poster by Petr Huml (Studio Formata) for a production of the Z. Fibich opera *The Fall of Arkun*. Prague, National Theatre, 2014

Výtvarný plakát Krištofa Kintery a Kryštofa Doležala k festivalu 4+4 dny v pohybu (k výročí 20 let festivalu). Praha, 2015. Národní muzeum – Divadelní oddělení, doprovodná dokumentace

Art poster by Krištof Kintera and Kryštof Doležal for the 4+4 Days in Motion festival (for the 20th anniversary of the festival). Prague, 2015



KONVOLUTY CEDULÍ A ALMANACHY / COLLECTIONS OF PLAYBILLS AND ALMANACS

VITRINA / SHOWCASE

Konvolut cedulí Stavovského divadla, květen až srpen 1824. Národní muzeum – Divadelní oddělení, H6C-17510

Volume of Estates Theatre playbills, May to August 1824



Konvolut cedulí Stavovského divadla, září až prosinec 1824. Národní muzeum – Divadelní oddělení, H6C-17511

Collection of Estates Theatre playbills, September to December 1824

Konvolut cedulí
Národního divadla, leden až březen 1902.
Národní muzeum – Divadelní oddělení, H6C-117

Collection of National Theatre playbills, January to March 1902



Konvolut cedulí vinohradského divadla,
leden až prosinec 1926. Národní muzeum
– Divadelní oddělení, H6C-247

Collection of Vinohrady Theatre playbills,
September to December 1926

Konvolut cedulí pražských německých divadel,
říjen až prosinec 1918. Národní muzeum –
Divadelní oddělení, H6C-28548

Collection of playbills from Prague German
theatres, October to December 1918



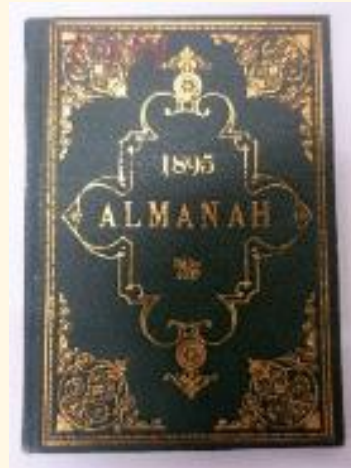


Almanach Stavovského divadla, 1808. Národní muzeum – Divadelní oddělení, H6p-7713/30

Estates Theatre Almanac, 1808

Almanach Národního divadla, 1895. Národní muzeum – Divadelní oddělení, T 399/1895

National Theatre Almanac, 1895



Almanach divadla Neues deutsches Theater in Prag, 1915. Národní muzeum – Divadelní oddělení, T 403/1915

Almanac of the Neues Deutsches Theater in Prag, 1915

Almanach Národního divadla v Brně, 1902–1903. Moravské zemské muzeum, Brno, Oddělení dějin divadla, 9936

Almanac of the National Theatre in Brno, 1902–1903. Moravian Museum, Brno



Almanach Národního divadla v Brně, 1913–1914. Moravské zemské muzeum, Brno, Oddělení dějin divadla, 4997

Almanac of the National Theatre in Brno, 1913–1914. Moravian Museum, Brno

LOUTKOVÉ DIVADLO / PUPPET THEATRE

VITRINY / SHOWCASES:

Loupežník. Marioneta z pozůstalosti loutkáře Josefa Dubského, řezbář Antonín Sucharda, konec 19. století. Národní muzeum – Divadelní oddělení, H6D-6395

The Robber. Marionette from the inheritance of puppeteer Josef Dubský, woodcarver Antonín Sucharda, late 19th century



Vojtěch Sucharda: Dorotka (J. K. Tyl: *Strakonický dudák*). Praha, Říše loutek, 1928. Národní muzeum – Divadelní oddělení, H6D-804

Vojtěch Sucharda: Dorotka (J. K. Tyl: The Bagpipe Player from Strakonice). Prague, Puppet Empire, 1928

Vojtěch Sucharda: Švanda (J. K. Tyl: *Strakonický dudák*). Praha, Říše loutek, 1928. Národní muzeum – Divadelní oddělení, H6D-805

Vojtěch Sucharda: Švanda (J. K. Tyl: The Bagpipe Player from Strakonice). Prague, Puppet Empire, 1928



Bohumil Buděšínský: Loupežník (K. Mašek: *Pohádkový zákon*), řezbář Ringes. Praha, Umělecká výchova, 1932. Národní muzeum – Divadelní oddělení, H6D-2704

Bohumil Buděšínský: Robber (K. Mašek: Fairy-tale Law), woodcarver Ringes. Prague, Artistic Education, 1932



Bohumil Buděšínský: Šťovan (K. Mašek: *Pohádkový zákon*),
řezbář Ringes. Praha, Umělecká výchova, 1932. Národní
muzeum – Divadelní oddělení, H6D-2705

Bohumil Buděšínský: Šťovan (K. Mašek: *Fairy-tale Law*),
woodcarver Ringes. Prague, Artistic Education, 1932



Bohumil Buděšínský: Kašpar (K. Mašek: *Pohádkový zákon*),
řezbář Ringes. Praha, Umělecká výchova, 1932. Národní
muzeum – Divadelní oddělení, H6D-2706

Bohumil Buděšínský: Kašpar (K. Mašek: *Fairy-tale Law*),
woodcarver Ringes. Prague, Artistic Education, 1932



Bohumil Buděšínský: Sedmihlásek (K. Mašek: *Pohádkový
zákon*), řezbář Ringes. Praha, Umělecká výchova, 1932.
Národní muzeum – Divadelní oddělení, H6D-2743

Bohumil Buděšínský: Sedmihlásek (K. Mašek: *Fairy-tale Law*),
woodcarver Ringes. Prague, Artistic Education, 1932

Spejbl, řezbář Karel Nosek, poválečná varianta. Národní muzeum – Divadelní oddělení, H6p-15/72

Spejbl, woodcarver Karel Nosek, post-war version

Hurvínek, řezbář Gustav Nosek, poválečná varianta. Národní muzeum – Divadelní oddělení, H6p-16/72

Hurvínek, woodcarver Gustav Nosek, post-war version

Žerýk, řezbář Karel Nosek (ve spolupráci s Jiřím Trnkou), poválečná varianta. Národní muzeum – Divadelní oddělení, H6p-17/72

Žerýk, woodcarver Karel Nosek (in cooperation with Jiří Trnka), post-war version

PANELY / PANELS

Rudolf Brachtl: Spejbl a Hurvínek, 1952, olej na plátně. Národní muzeum – Divadelní oddělení, H6p-1863/55

Rudolf Brachtl: Spejbl and Hurvínek, 1952, oil on canvas



Cedule k představení frašky R. Kneisla *Pan farář a jeho kostelník*. Lidové loutkové divadlo Antonína Kopeckého, b. d. Národní muzeum – Divadelní oddělení, H6C-12668

Playbill for a performance of R. Kneisl's farce *The Vicar and the Sexton*. Antonín Kopecký's Popular Puppet Theatre, undated

Cedule k představení frašky *Pekař Rohlík*. Společnost českých dřevěných herců Antonína Kopeckého, b. d. Národní muzeum – Divadelní oddělení, H6C-12672

Playbill for a performance of the farce *Mr Roll the Baker*. Antonín Kopecký's Company of Czech wooden actors, undated



Cedule k představení rytířské hry V. K. Klicpery *Jindřich z Dubínova*. Vzorové loutkové divadlo Antonína Kopeckého, b. d. Národní muzeum – Divadelní oddělení, H6C-12675

Playbill for a performance of V. K. Klicpera's knightly play *Henry of Dubínov*. Antonín Kopecký's Model Puppet Theatre, undated

Cedule k představení hry *Jan Faust, doktor z Milánu*. Maiznerovo divadlo, b. d. Národní muzeum – Divadelní oddělení, doprovodná dokumentace

Playbill for a performance of *John Faustus, Doctor from Milan* The Maizner Theatre, undated

Cedule k představení hry *Neznámý rytíř*. Loutkové divadlo F. Dubského, b. d. Národní muzeum – Divadelní oddělení, doprovodná dokumentace

Playbill for a performance of the play *The Unknown Knight*. F. Dubský's Puppet Theatre, undated

Cedule k představení hry *Zlatohlav, kníže krkonošských hor*. Lidové loutkové divadlo Antonína Kopeckého, b. d. Národní muzeum – Divadelní oddělení, H6C-12682

Playbill for a performance of the play *Goldenhair, Duke of the Giant Mountains*. Antonín Kopecký's Popular Puppet Theatre, undated



Cedule k představení hry K. Legera *V čarodějném doupěti*. Praha, Loutkové divadlo Umělecké výchovy, 1939. Národní muzeum – Divadelní oddělení, H6C-4628

Playbill for a performance of K. Leger's play *In the Sorcerer's Den*. Prague, Puppet Theatre Art Education, 1939

Cedule k představení hry K. Maška *Svatá noc cedule (Betlém)*. Praha, Loutkové divadlo Umělecké výchovy, 1931. Národní muzeum – Divadelní oddělení, H6C-4598

Playbill for a performance of K. Mašek's play *Holy Night (Bethlehem)*. Prague, Puppet Theatre Art Education, 1931

Cedule k představení hry K. Horkého *Honza na trůně*. Praha, Loutkové divadlo Umělecké výchovy, 1927. Národní muzeum – Divadelní oddělení, H6C-4569

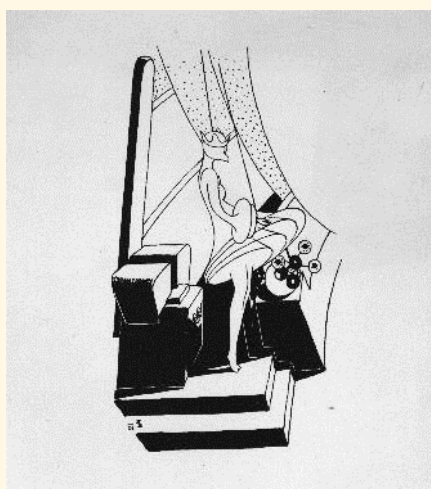
Playbill for a performance of K. Horký's play *Honza on the Throne*. Prague, Puppet Theatre Art Education, 1927

Cedule k představení hry K. Maška *Pohádkový zákon*. Praha, Loutkové divadlo Umělecké výchovy, 1932. Národní muzeum – Divadelní oddělení, H6C-4603

Playbill for a performance of K. Mašek's play *The Fairy Tale Law*. Prague, Puppet Theatre Art Education, 1932

Bohumil Buděšínský: ilustrace ke hře K. Maška *Pohádkový zákon*. Praha, Loutkové divadlo Umělecké výchovy, 1932. Národní muzeum – Divadelní oddělení, doprovodná dokumentace

Bohumil Buděšínský: illustration for K. Mašek's play *The Fairy Tale Law*. Prague, Puppet Theatre Art Education, 1932



Bohumil Buděšínský: ilustrace ke hře K. Maška *Pohádkový zákon*. Praha, Loutkové divadlo Umělecké výchovy, 1932. Národní muzeum – Divadelní oddělení, doprovodná dokumentace

Bohumil Buděšínský: illustration for K. Mašek's play *The Fairy Tale Law*. Prague, Puppet Theatre Art Education, 1932

Cedule k představení hry F. Čecha *Drak*. Praha, Loutkové divadlo Umělecké výchovy, 1931. Národní muzeum – Divadelní oddělení, H6C-4597

Playbill for a performance of K. Čech's play *The Dragon*. Prague, Puppet Theatre Art Education, 1931

Ladislav Šaloun: návrh na výzdobu divadla Umělecká výchova (Král), 1925, kolorovaná kresba tužkou. Národní muzeum – Divadelní oddělení, H6D-3239

Ladislav Šaloun: Design for decoration of the Art Education Theatre (King), 1925, coloured pencil drawing

Ladislav Šaloun: návrh na loutku Čerta pro inscenaci hry M. Gebauerové *Jak Jaromil k štěstí přišel*. Praha, Loutkové divadlo Umělecké výchovy, 1914. Národní muzeum – Divadelní oddělení, H6D-3244

Ladislav Šaloun: Design for the Devil puppet for a production of a play by M. Gebauerová *How Jaromil Arrived at Happiness*. Prague, Puppet Theatre Art Education, 1914

Repertoárová cedule, Praha, Říše loutek, 1961. Národní muzeum – Divadelní oddělení, doprovodná dokumentace

Repertoire playbill, Prague, Puppet Empire, 1961

Repertoárová cedule, Praha, Říše loutek, 1991. Národní muzeum – Divadelní oddělení, doprovodná dokumentace

Repertoire playbill, Prague, Puppet Empire, 1991

Anna Suchardová-Brichová: Plakát k inscenaci adaptace pohádky K. J. Erbena *Dlouhý, Široký a Bystrozraký*. Praha, Říše loutek, 1920. Národní muzeum – Divadelní oddělení, doprovodná dokumentace

Anna Suchardová-Brichová: Poster for a production of an adaptation of the K. J. Erben fairy tale *Long, Broad and Quick-eyed*. Prague, Puppet Empire, 1920

Cedule k představení hry F. Weniga a J. Skupy *Tip top revue*. Plzeň, Umělecké loutkové divadlo prof. Skupy, 1928. Národní muzeum – Divadelní oddělení, H6C-28649

Playbill for a performance of *Tip top revue* by F. Wenig and J. Skupa. Plzeň, Prof. Skupa's Art Puppet Theatre, 1928

Cedule k představení hry J. Skupy a F. Weniga *Bazikasanfara čili Hurvínek poslíčkem lásky*. Plzeň, Umělecké loutkové divadlo prof. Skupy, 1933. Národní muzeum – Divadelní oddělení, H6C-28650

Playbill for a performance of *Bazikasanfara, or Hurvínek, Messenger of Love* by J. Skupa and F. Wenig. Plzeň, Prof. Skupa's Art Puppet Theatre, 1933

Cedule k představení hry J. Skupy a F. Weniga *Dobrodružství Hurvínka, rozhlasového zpravodaje*. Plzeň, Umělecké loutkové divadlo prof. Skupy, 1936. Národní muzeum – Divadelní oddělení, H6C-28654

Playbill for a performance of *Hurvínek's Adventures as a Radio Reporter* by J. Skupa and F. Wenig. Plzeň, Prof. Skupa's Art Puppet Theatre, 1936

Plakát k japonskému turné Divadla Spejbla a Hurvínka, 1986. Národní muzeum – Divadelní oddělení, H6C-33589

Poster for the Theatre of Spejbl and Hurvínek tour of Japan, 1986

Plakát ke hře *Cirkus v divadle*, Praha, Divadlo Spejbla a Hurvínka, 1959. Národní muzeum – Divadelní oddělení, H6C-33597

Poster for the play *The Circus at the Theatre*. Theatre of Spejbl and Hurvínek, 1959



Spejbl doprovází na klavír koloraturní zpěvačku. Foto V. Heckel. Národní muzeum – Divadelní oddělení, H6E-202161, III F 913

Spejbl accompanies a coloratura singer at the piano. Photo V. Heckel

Mánička s Hurvínkem na lokomotivě. Foto K. Schmidt. Národní muzeum – Divadelní oddělení, H6E-202177, III F 915

Mánička with Hurvíněk on a locomotive. Photo K. Schmidt

Mánička a paní Švitorková ve hře M. Dismana *Haló, tady Hurvíněk*. Praha, Divadlo Spejbla a Hurvínka 1955, fotograf neuveden. Národní muzeum – Divadelní oddělení, H6E-202178, III F 916

Mánička and Mrs Švitorková in M. Disman's play *Hello, Hurvíněk here*. Prague, Theatre of Spejbl and Hurvíněk, 1955, unknown photographer

Mánička, Hurvíněk a Spejbl ve hře J. Skupové *Hurvínkovy zimní radovánky*. Praha, Divadlo Spejbla a Hurvínka, 1953, fotograf neuveden. Národní muzeum – Divadelní oddělení, H6E-202186, III F 923

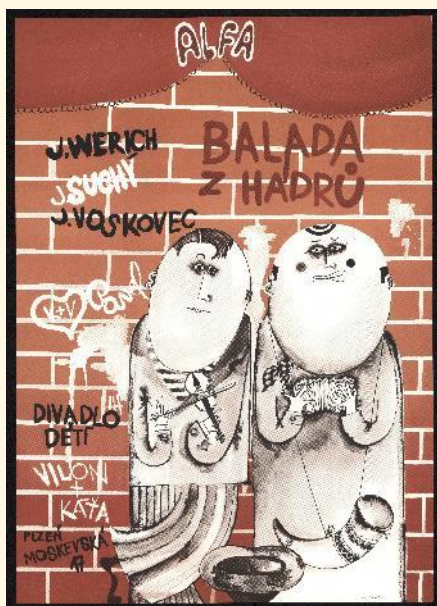
Mánička, Hurvíněk and Spejbl in J. Skupová's play *Hurvíněk's Winter Fun*. Prague, Theatre of Spejbl and Hurvíněk, 1953, unknown photographer

Hurvíněk, Miloš Kirschner a Spejbl, b. d., fotograf neuveden. Národní muzeum – Divadelní oddělení, H6E-202229, III F 934

Hurvíněk, Miloš Kirschner and Spejbl, undated, unknown photographer

Hurvíněk, Spejbl, Mánička a mimozemšťan, b. d., foto V. Sirůček. Národní muzeum – Divadelní oddělení, H6E-202201, III F 928

Hurvíněk, Spejbl, Mánička and the extra-terrestrial, undated, photo V. Sirůček



Plakát k inscenaci hry J. Wericha a J. Voskovce v adaptaci J. Suchého *Balada z hadrů*. Plzeň, Divadlo dětí Alfa, 1983. Národní muzeum – Divadelní oddělení, doprovodná dokumentace

Poster for a production of a play by Werich and Voskovec in an adaptation by J. Suchý, *Rag Ballad*. Plzeň, Alfa Children's Theatre, 1983

Plakát k inscenaci hry J. Středy (dramatizace románu A. Dumase st.) *Sluha a tři mušketýři*. Plzeň, Divadlo dětí Alfa, 1973. Národní muzeum – Divadelní oddělení, doprovodná dokumentace

Poster for a production of a J. Středa play (a dramatisation of the novel by A. Dumas the Elder) *The Servant and the Three Musketeers*. Plzeň, Alfa Children's Theatre, 1973

Plakát k inscenaci hry J. Mokoše *Zahrajte si s námi*. Plzeň, Divadlo dětí Alfa, 1976. Národní muzeum – Divadelní oddělení, doprovodná dokumentace

Poster for a production of J. Mokoš's play *Come Play with Us*. Plzeň, Alfa Children's Theatre, 1976

Plakát k inscenaci hry Z. Matějů (dramatizace pohádky V. Nezvala) *Anička skřítek a slaměný Hubert*. Most, Divadlo rozmanitostí, 1988. Národní muzeum – Divadelní oddělení, doprovodná dokumentace

Poster for a production of Z. Matějů's play (a dramatisation of a story by V. Nezval) *Anička the Elf and Hubert the Strawman*. Most, Theatre through Diversity, 1988

Plakát k inscenaci hry K. Makonje (dramatizace pohádky J. Čapka) *Hraní o pejskovi a kočičce*. Kladno, Střeodočeské loutkové divadlo, 1987. Národní muzeum – Divadelní oddělení, doprovodná dokumentace

Poster for a production of K. Makonje's play (a dramatisation of a story by K. Čapek), a *Play about a Dog and a Cat*. Kladno, Central Bohemian Puppet Theatre, 1987

Plakát k inscenaci hry *Medvídci na prázdninách*, Kladno, Loutkové divadlo, b. d. Národní muzeum – Divadelní oddělení, doprovodná dokumentace

Poster for a production of *Bears on Holiday*, Kladno, Puppet Theatre, undated

